

برآورد و بررسی روند شاخص‌های رفاهی خانوارهای شهری و روستایی در دو دهه اخیر



مرکز پژوهش‌های توسعه و آینده‌نگری

گروه پژوهشی نظام‌های نوین برنامه‌ریزی، بودجه‌ریزی و مدل‌سازی

مجموعه گزارش شماره ۴۰۹

بِسْمِ الرَّحْمَنِ الرَّحِيمِ

شناسه گزارش

عنوان	برآورد و بررسی روند شاخص های رفاهی خانوارهای شهری و روستایی در دو دهه اخیر
کد شناسه	۱۴۰۲-۹-۱۰۴۵۷
گروه پژوهشی	نظام های نوین برنامه ریزی، بودجه ریزی و مدل سازی
پدیدآورندگان	علی اکبر خسروی نژاد- مسلم عبیری
ناشر	مرکز پژوهش های توسعه و آینده نگری
تاریخ انتشار	زمستان ۱۴۰۳
مطالب این گزارش لزوماً بیانگر نظر رسمی سازمان برنامه و بودجه کشور و مرکز پژوهش های توسعه و آینده نگری نیست.	
حقوق معنوی اثر به پدیدآورندگان و حقوق مادی آن، به مرکز پژوهش های توسعه و آینده نگری سازمان برنامه و بودجه کشور تعلق دارد و استفاده از آن با ذکر مأخذ بلامانع است.	
آدرس: تهران - خیابان نجات اللهی - خیابان (استاد جعفر شهری) سپند شرقی - پلاک ۱۶ شماره های تماس ۰۲۱-۴۳۳۰۶۰۰۰ شماره پیام رسان ۰۹۹۲۱۵۷۵۸۴۳	
https://www.cdrf.ir/	

فهرست مطالب

عنوان	صفحه
خلاصه مدیریتی.....	أ
مقدمه	۱
۱- ادبیات نظری تابع رفاه اجتماعی.....	۲
۱-۱- مروری بر تابع رفاه اجتماعی سن.....	۳
۱-۱-۱- ضریب جینی.....	۳
۲- بررسی وضعیت رفاهی خانوارهای شهری.....	۵
۲-۱- بررسی وضعیت رفاهی خانوار شهری بر اساس متغیر درآمد.....	۵
۲-۱-۲- روند درآمد حقیقی خانوار شهری.....	۵
۲-۱-۲-۲- روند ضریب جینی درآمد.....	۱۰
۲-۱-۲-۳- روند رفاه اجتماعی و شاخص رفاه اجتماعی متغیر درآمد.....	۱۰
۲-۲- بررسی وضعیت رفاهی خانوار شهری بر اساس مخارج کل.....	۱۵
۲-۲-۱- روند مخارج کل حقیقی خانوار شهری.....	۱۶
۲-۲-۲- روند ضریب جینی مخارج کل.....	۲۰
۲-۲-۳- روند رفاه اجتماعی و شاخص رفاه اجتماعی متغیر مخارج.....	۲۰
۳- بررسی وضعیت رفاهی خانوارهای روستایی.....	۲۵
۳-۱- بررسی وضعیت رفاهی خانوار روستایی بر اساس متغیر درآمد کل.....	۲۵
۳-۱-۱- روند درآمد حقیقی خانوار روستایی.....	۲۵
۳-۱-۳- روند ضریب جینی درآمد.....	۲۹
۳-۱-۳-۳- روند رفاه اجتماعی و شاخص رفاه اجتماعی متغیر درآمد.....	۳۰
۳-۲- بررسی وضعیت رفاهی خانوار روستایی بر اساس متغیر مخارج کل.....	۳۴
۳-۲-۱- روند مخارج کل حقیقی خانوار روستایی.....	۳۴
۳-۲-۳- روند ضریب جینی مخارج کل.....	۳۸
۳-۲-۳-۳- روند رفاه اجتماعی و شاخص رفاه اجتماعی متغیر مخارج کل.....	۳۹
۴- جمع بندی.....	۴۳
منابع.....	۴۵

فهرست جداول

صفحه

عنوان

جدول ۱: درآمد اسمی، درآمد حقیقی، شاخص قیمت، تورم و بعد خانوار در مناطق شهری طی دوره ۱۴۰۰-۱۳۸۳.....	۷
جدول ۲: میانگین درآمد اسمی، درآمد حقیقی و شاخص قیمت مصرف‌کننده در مناطق شهری در دوره‌های مختلف.....	۸
جدول ۳: متوسط نرخ رشد درآمد اسمی، درآمد حقیقی و شاخص قیمت مصرف‌کننده در مناطق شهری در دوره‌های مختلف.....	۹
جدول ۴: میانگین ضریب جینی درآمد، درآمد حقیقی و رفاه اجتماعی حقیقی سن در مناطق شهری در دوره‌های مختلف.....	۱۳
جدول ۵: متوسط نرخ رشد ضریب جینی درآمد، درآمد حقیقی و رفاه اجتماعی حقیقی سن در مناطق شهری در دوره‌های مختلف.....	۱۴
جدول ۶: ضریب جینی درآمد، رفاه اجتماعی سن، شاخص رفاه اجتماعی، شاخص قیمت مصرف‌کننده و بعد خانوار در مناطق شهری.....	۱۵
جدول ۷: مخارج کل اسمی، مخارج کل حقیقی، شاخص قیمت، تورم و بعد خانوار در مناطق شهری طی دوره ۱۴۰۰-۱۳۸۳.....	۱۸
جدول ۸: میانگین مخارج کل اسمی، مخارج کل حقیقی و شاخص قیمت در مناطق شهری در دوره‌های مختلف.....	۱۸
متوسط نرخ رشد مخارج کل اسمی، مخارج کل حقیقی و شاخص قیمت در مناطق شهری در دوره‌های مختلف.....	۱۹
جدول ۹: میانگین ضریب جینی مخارج کل، مخارج کل حقیقی و رفاه اجتماعی حقیقی در مناطق شهری در دوره‌های مختلف.....	۲۲
جدول ۱۰: ضریب جینی مخارج کل، رفاه اجتماعی سن، شاخص رفاه اجتماعی، شاخص قیمت مصرف‌کننده و بعد خانوار در مناطق شهری طی دوره ۱۴۰۰-۱۳۸۳.....	۲۳
جدول ۱۱: درآمد اسمی، درآمد حقیقی، شاخص قیمت، تورم و بعد خانوار در مناطق روستایی طی دوره ۱۴۰۰-۱۳۸۳.....	۲۷
جدول ۱۲: میانگین درآمد اسمی، درآمد حقیقی و شاخص قیمت مصرف‌کننده در مناطق روستایی در دوره‌های مختلف.....	۲۸
جدول ۱۳: متوسط نرخ رشد درآمد اسمی، درآمد حقیقی و شاخص قیمت مصرف‌کننده در مناطق روستایی در دوره‌های مختلف.....	۲۹
جدول ۱۴: میانگین ضریب جینی درآمد، درآمد حقیقی و رفاه اجتماعی حقیقی در مناطق روستایی در دوره‌های مختلف.....	۳۳
جدول ۱۵: ضریب جینی درآمد، رفاه اجتماعی سن، شاخص رفاه اجتماعی، شاخص قیمت و بعد خانوار در مناطق روستایی.....	۳۴
جدول ۱۶: مخارج کل اسمی، مخارج کل حقیقی، شاخص قیمت مصرف‌کننده، تورم و بعد خانوار در مناطق روستایی.....	۳۷
جدول ۱۷: میانگین مخارج کل اسمی، مخارج کل حقیقی و شاخص قیمت در مناطق روستایی در دوره‌های مختلف.....	۳۷
جدول ۱۸: میانگین ضریب جینی، مخارج کل حقیقی و رفاه اجتماعی حقیقی در مناطق روستایی در دوره‌های مختلف.....	۴۱
جدول ۱۹: ضریب جینی مخارج کل، رفاه اجتماعی سن، شاخص رفاه اجتماعی، شاخص قیمت و بعد خانوار در مناطق روستایی.....	۴۱

فهرست نمودارها

صفحه

عنوان

نمودار ۱: منحنی لورنز.....	۴
نمودار ۲: روند متوسط درآمد کل سالانه حقیقی یک خانوار شهری طی دوره ۱۴۰۰-۱۳۸۳.....	۵
نمودار ۳: متوسط درآمد کل سالانه اسمی و حقیقی (سال پایه ۱۳۹۵) یک خانوار شهری طی دوره ۱۴۰۰-۱۳۸۳.....	۶
نمودار ۴: شاخص قیمت مصرف کننده طی دوره ۱۴۰۰-۱۳۸۳ (سال پایه ۱۳۹۵).....	۷
نمودار ۵: روند ضریب جینی درآمد کل خانوارهای شهری طی دوره ۱۴۰۰-۱۳۸۳.....	۱۰
نمودار ۶: روند رفاه اجتماعی سن بر اساس درآمد کل حقیقی خانوارهای شهری طی دوره ۱۴۰۰-۱۳۸۳.....	۱۱
نمودار ۷: رفاه اجتماعی سن و شاخص رفاه اجتماعی بر اساس درآمد حقیقی خانوارهای شهری طی دوره ۱۴۰۰-۱۳۸۳.....	۱۲
نمودار ۸: رفاه اجتماعی حقیقی سن، درآمد حقیقی و ضریب جینی در مناطق شهری طی دوره ۱۴۰۰-۱۳۸۳.....	۱۳
نمودار ۹: روند متوسط مخارج کل سالانه حقیقی یک خانوار شهری طی دوره ۱۴۰۰-۱۳۸۳.....	۱۶
نمودار ۱۰: متوسط مخارج کل سالانه اسمی و حقیقی (سال پایه ۱۳۹۵) یک خانوار شهری طی دوره ۱۴۰۰-۱۳۸۳.....	۱۷
نمودار ۱۱: شاخص قیمت مصرف کننده طی دوره ۱۴۰۰-۱۳۸۳ سال پایه ۱۳۹۵.....	۱۷
نمودار ۱۲: روند ضریب جینی مخارج کل خانوارها در مناطق شهری طی دوره ۱۴۰۰-۱۳۸۳.....	۲۰
نمودار ۱۳: روند رفاه اجتماعی سن بر اساس مخارج کل حقیقی خانوارهای شهری طی دوره ۱۴۰۰-۱۳۸۳.....	۲۱
نمودار ۱۴: رفاه اجتماعی سن و شاخص رفاه اجتماعی بر اساس مخارج کل حقیقی خانوارهای شهری.....	۲۱
نمودار ۱۵: رفاه اجتماعی حقیقی سن، مخارج کل حقیقی و ضریب جینی در مناطق شهری طی دوره ۱۴۰۰-۱۳۸۳.....	۲۲
نمودار ۱۶: متوسط درآمد سالانه حقیقی یک خانوار روستایی طی دوره ۱۴۰۰-۱۳۸۳.....	۲۵
نمودار ۱۷: متوسط درآمد سالانه اسمی و حقیقی (سال پایه ۱۳۹۵) یک خانوار روستایی طی دوره ۱۴۰۰-۱۳۸۳.....	۲۶
نمودار ۱۸: شاخص قیمت مصرف کننده در مناطق روستایی طی دوره ۱۴۰۰-۱۳۸۳ (سال پایه ۱۳۹۵).....	۲۷
نمودار ۱۹: ضریب جینی درآمد کل خانوارها در مناطق روستایی طی دوره ۱۴۰۰-۱۳۸۳.....	۳۰
نمودار ۲۰: رفاه اجتماعی سن بر اساس درآمد حقیقی خانوارهای روستایی طی دوره ۱۴۰۰-۱۳۸۳.....	۳۱
نمودار ۲۱: رفاه اجتماعی سن و شاخص رفاه اجتماعی بر اساس درآمد حقیقی خانوارهای روستایی طی دوره ۱۴۰۰-۱۳۸۳.....	۳۲
نمودار ۲۲: رفاه اجتماعی حقیقی سن، درآمد حقیقی و ضریب جینی در مناطق روستایی طی دوره ۱۴۰۰-۱۳۸۳.....	۳۲
نمودار ۲۳: روند متوسط مخارج کل سالانه حقیقی یک خانوار روستایی طی دوره ۱۴۰۰-۱۳۸۳.....	۳۵
نمودار ۲۴: متوسط مخارج کل سالانه اسمی و حقیقی (سال پایه ۱۳۹۵) یک خانوار روستایی طی دوره ۱۴۰۰-۱۳۸۳.....	۳۶
نمودار ۲۵: شاخص قیمت مصرف کننده در مناطق روستایی طی دوره ۱۴۰۰-۱۳۸۳ سال پایه ۱۳۹۵.....	۳۶
نمودار ۲۶: روند ضریب جینی مخارج کل خانوارها در مناطق روستایی طی دوره ۱۴۰۰-۱۳۸۳.....	۳۸
نمودار ۲۷: رفاه اجتماعی سن و شاخص رفاه اجتماعی بر اساس مخارج کل حقیقی خانوارهای روستایی.....	۳۹
نمودار ۲۸: رفاه اجتماعی حقیقی سن، مخارج کل حقیقی و ضریب جینی در مناطق روستایی طی دوره ۱۴۰۰-۱۳۸۳.....	۴۰

خلاصه مدیریتی

امروزه بحث رفاه خانوارها و رفاه اجتماعی نه تنها از بعد اقتصادی بلکه از ابعاد سیاسی و اجتماعی نیز حائز اهمیت است و تقریباً تمامی اقتصاددانان یکی از اهداف عمده دولت را حفظ سطح رفاه خانوارها و افزایش آن می‌دانند. برای افزایش و نگه‌داشت سطح رفاه اجتماعی باید به دو متغیر مهم توجه شود، نخست سطح رفاه خانوارها به عنوان متغیر ایجادکننده رفاه؛ و متغیر دوم، نحوه توزیع درآمد در بین خانوارها است. بنابراین در جوامع مختلف حمایت از گروه‌های آسیب‌پذیر و بهبود توزیع درآمد همواره یکی از دغدغه‌های سیاست‌گذاران، قانون‌گذاران و دولت بوده است.

مطالعه حاضر، برآورد و تحلیل روند وضعیت رفاهی خانوارهای شهری و روستایی طی دو دهه اخیر را هدف قرار داده است. برای ارائه تصویر از وضعیت رفاهی خانوارها از دو متغیر درآمد و مخارج کل خانوار و همچنین شاخص رفاه اجتماعی آمارتیا سن استفاده شده است. دوره مطالعه سال‌های ۱۳۸۳ تا ۱۴۰۰ است. برای بررسی دقیق‌تر، دوره مطالعه به چهار زیردوره دولت‌های نهم تا دوازدهم شکسته شده، میانگین و نرخ رشد متغیرها محاسبه و تحلیل گردیده است.

یافته‌های مهم و کاربردی در مورد وضعیت رفاهی خانوارهای شهری و روستایی به شرح زیر است: درآمد اسمی خانوار شهری طی کل دوره مطالعه همواره یک روند صعودی و تقریباً نمایی داشته است. این الگوی حرکت درآمد اسمی نیز با تقریبی برای شاخص قیمت مصرف‌کننده صادق است. طی دوره مورد مطالعه، درآمد کل سالانه حقیقی خانوار شهری روند نسبتاً نزولی داشته، بیشترین آن مربوط به دوره دولت نهم و کمترین آن در دولت یازدهم تحقق یافته است. رفاه اجتماعی حقیقی سن (بر مبنای درآمد حقیقی) در کل دوره دارای روند صعودی و نوسانی است. بیشترین مقدار تابع در سال ۱۳۹۶ و کمترین آن در سال ۱۳۹۲ بوده است.

مخارج کل اسمی خانوار شهری، صعودی و مخارج کل حقیقی آن روند نسبتاً نزولی همراه با نوسان داشته است. روند رفاه اجتماعی حقیقی سن بر مبنای مخارج کل خانوار شهری نزولی بوده است، به گونه‌ای که به‌طور متوسط سالانه ۱/۵ درصد رشد منفی داشته است.

درآمد اسمی خانوار روستایی صعودی و درآمد حقیقی آن روند نسبتاً نزولی داشته است. رفاه اجتماعی حقیقی سن (بر مبنای درآمد حقیقی) در کل دوره روند نزولی داشته، کمترین مقدار این تابع در دوره دولت دوازدهم و بیشترین آن متعلق به دوره دولت نهم بوده است.

روند مخارج کل اسمی خانوار روستایی صعودی و مخارج کل حقیقی وی روند نزولی داشته به گونه‌ای که سالانه به‌طور متوسط به میزان ۴ درصد، مخارج کل خانوار روستایی کاهش یافته است. رفاه اجتماعی حقیقی سن (بر مبنای مخارج کل) خانوار روستایی روند نزولی داشته، به گونه‌ای که به‌طور متوسط سالانه ۳/۷ درصد کاهش

داشته است. بزرگ‌ترین مقدار تابع رفاه اجتماعی حقیقی خانوار روستایی در سال ۱۳۸۳ و کوچک‌ترین مقدار تابع در سال ۱۳۹۹ تحقق یافته است.

مقدمه

امروزه بحث رفاه خانوارها و رفاه اجتماعی نه تنها از بعد اقتصادی بلکه از ابعاد سیاسی و اجتماعی نیز حائز اهمیت است و تقریباً تمامی اقتصاددانان یکی از اهداف عمده دولت را حفظ سطح رفاه خانوارها و افزایش آن می‌دانند. برای افزایش و نگه‌داشت سطح رفاه اجتماعی باید به دو متغیر مهم توجه شود، یکی سطح رفاه خانوارها به عنوان متغیر ایجادکننده رفاه و متغیر دوم نحوه توزیع درآمد در بین خانوارها است. لذا، در جوامع مختلف حمایت از گروه‌های آسیب‌پذیر و بهبود توزیع درآمد همواره یکی از دغدغه‌های سیاست‌گذاران، قانون‌گذاران و دولت بوده است.

هدف از این مطالعه برآورد و تحلیل روند شاخص‌های رفاهی در دو دهه اخیر می‌باشد. از آنجاکه سیاست‌گذاران، تصمیم‌گیران و تصمیم‌سازان از یک‌سو و دانشگاهیان، محققان و تحلیل‌گران در حوزه بخش عمومی و رفاه اجتماعی از سوی دیگر نیازمند تصویری دقیق‌تر و به‌روزتر از وضعیت رفاهی خانوارها هستند و این شاخص‌ها به‌طور کامل و همه‌جانبه برای تمامی سال‌های دو دهه اخیر در دسترس نیست، لذا پژوهش حاضر هدف خود را بر تهیه گزارشی در این خصوص برای استفاده گروه مخاطبان پیش‌گفته قرار داد.

از نظر موضوعی مطالعه حاضر شامل دو بخش درآمد و مخارج خانوار می‌شود. از نظر استفاده از معیارها برای ارائه تصویر و تحلیل آن، این مطالعه هم‌سطح متغیرهای درآمد و مخارج کل را به عنوان یک معیار برای وضعیت رفاهی در نظر گرفته است و هم از شاخص رفاه اجتماعی آمارتیا سن استفاده کرده است.

پژوهش حاضر بررسی وضعیت رفاهی خانوارهای شهری و روستایی (بر مبنای متغیرهای درآمد و مخارج کل) طی دو دهه اخیر را هدف خود قرار داده است. برای این منظور لازم است از داده‌های خام و پردازش‌شده هزینه و درآمد خانوار مرکز آمار ایران استفاده شود. از این‌رو پژوهش حاضر، مبدأ و سال شروع خود را سال ۱۳۸۳ قرار داده و سال ۱۴۰۰؛ یعنی آخرین سالی که این داده‌ها منتشر شده و در دسترس می‌باشد، به عنوان سال انتهایی دوره مطالعه برگزیده است.

برای تبدیل متغیرهای اسمی به متغیرهای حقیقی از شاخص قیمت اقلام کالا و خدمات مصرف‌کننده استفاده شده است. برای این منظور از داده‌های شاخص قیمت مصرف‌کننده در مناطق شهری و روستایی مرکز آمار ایران بر اساس آخرین سال پایه یعنی سال ۱۳۹۵ استفاده شده است. برای بررسی دقیق‌تر، دوره مطالعه به چهار زیر دوره دولت‌های نهم تا دوازدهم شکسته شده، میانگین و نرخ رشد متغیرهای پیش‌گفته برای این زیر دوره‌ها و کل دوره محاسبه و تحلیل شده است.

در این گزارش پس از مقدمه، بخش دوم به ادبیات نظری تابع رفاه اجتماعی می‌پردازد. در بخش سوم، وضعیت رفاهی خانوارهای شهری آمده است. وضعیت رفاهی خانوارهای روستایی در بخش چهارم ارائه و تحلیل شده است. در نهایت گزارش با جمع‌بندی و نتیجه‌گیری به پایان می‌رسد.

۱- ادبیات نظری تابع رفاه اجتماعی

در اقتصاد رفاه و نظریه انتخاب اجتماعی از روش‌های مختلفی برای ارزیابی و مقایسه ترجیحات اجتماعی استفاده می‌شود. یک رویکرد برای انجام چنین مقایسه‌هایی استفاده از تابع رفاه اجتماعی است. **تابع رفاه اجتماعی** ضابطه یا روشی است که به وسیله آن می‌توان ترجیحات تمام افراد را در قالب یک ترجیح اجتماعی جمع یا به عبارت بهتر ترکیب کرد؛ یعنی اگر بدانیم تمام افراد چگونه تخصیص‌های متفاوت را رتبه‌بندی می‌کنند، می‌توان با استفاده از این تابع، این اطلاعات را برای رتبه‌بندی اجتماعی تخصیص‌های متفاوت استفاده کرد.

در ادبیات اقتصاد رفاه، توابع رفاه اجتماعی مختلفی معرفی شده است. از میان این توابع، می‌توان سه نوع اصلی تابع رفاه اجتماعی به شرح زیر را نام برد:

۱- تابع رفاه اجتماعی برگسون - ساموئلسون (برگسون، ۱۹۳۸؛ ساموئلسون، ۱۹۴۷)

۲- تابع رفاه اجتماعی آروئین (آرو، ۱۹۶۳)

۳- تابع رفاه اجتماعی سن (۱۹۷۰ و ۱۹۷۴)

تابع رفاه اجتماعی برگسون - ساموئلسون به هر گزینه یک شماره رفاه اختصاص می‌دهد و سپس از این اعداد برای تعیین ترتیب اولویت اجتماعی آن‌ها استفاده می‌کند. در حالت فردی، یک تابع رفاه اجتماعی برگسون - ساموئلسون در دو مرحله ساخته می‌شود: مطلوبیت‌های فردی به دست آمده با یک جایگزین، ابتدا تعیین می‌گردند و سپس این مطلوبیت‌ها در ارزش رفاه اجتماعی تجمیع می‌شوند. تابعی که مطلوبیت‌ها را تجمیع می‌کند، یک *ترتیب رفاه اجتماعی* از بردارهای مطلوبیت فردی را ارائه می‌دهد.

در *تابع رفاه اجتماعی آروئین* (آرو)، ترجیحات اجتماعی برای گزینه‌های مختلف به عنوان تابعی از ترجیحات فردی برای آن‌ها تعیین می‌شود. تابع رفاه اجتماعی آرو را می‌توان به عنوان روشی جهت شناسایی ترجیحات اجتماعی برگسون - ساموئلسون برای هر ترتیبی از ترجیحات فردی در نظر گرفت. محدودیت رویکرد آروئین این است که فقط از اطلاعات مربوط به ترجیحات فردی برای تعیین ترجیحات اجتماعی استفاده می‌کند.

تابع رفاه اجتماعی سن، تابع رفاه اجتماعی آروئین را تعمیم می‌دهد و به ترجیحات اجتماعی اجازه می‌دهد به مطلوبیت‌های فردی بستگی داشته باشد، نه فقط ترجیحات فردی.

از آنجاکه در مطالعات تجربی و کاربردی، *تابع رفاه اجتماعی سن* از جایگاه ویژه‌ای برخوردار است، در این مطالعه نیز ما از این تابع برای محاسبه شاخص رفاهی استفاده می‌کنیم.

۱. جان ویمارک در مقاله خود به تشریح و مقایسه این سه نوع تابع رفاه اجتماعی پرداخته است. برای اطلاع بیشتر به منبع زیر مراجعه کنید:

John A. Weymark, *Social Welfare Functions*, Department of Economics, Vanderbilt University, November 2013.

۱-۱- مروری بر تابع رفاه اجتماعی سن

همان گونه که قبلاً بیان شد، تابع رفاه اجتماعی مبتنی بر مطلوبیت افراد جامعه به سطح درآمد هر فرد بستگی دارد. از طرف دیگر، بروز نابرابری در توزیع درآمدها می تواند عاملی در جهت کاهش مطلوبیت قلمداد شود؛ بنابراین فرم خلاصه شده یک تابع رفاه اجتماعی را می توان به صورت زیر تعریف کرد:

$$W = W(Y, I) \quad (1)$$

که Y و I تابعی از سطح درآمدهای جامعه (y_1, y_2, \dots, y_n) بوده، Y به درآمد و I به نابرابری توزیع آن بستگی دارد. بدیهی است افزایش (کاهش) در درآمدها باعث افزایش (کاهش) رفاه و افزایش (کاهش) در نابرابری توزیع آن، باعث کاهش (افزایش) رفاه می شوند. این دیدگاه که افزایش درآمد یک فرد با فرض عدم تغییر در سایر شرایط منتهی به افزایش سطح رفاه خواهد شد $\frac{\partial W}{\partial y_i} > 0$ حاصل از اصل پارتو است. «سن»^۱ در سال (۱۹۷۴) تابع زیر را به عنوان تابع رفاه اجتماعی پیشنهاد کرد:

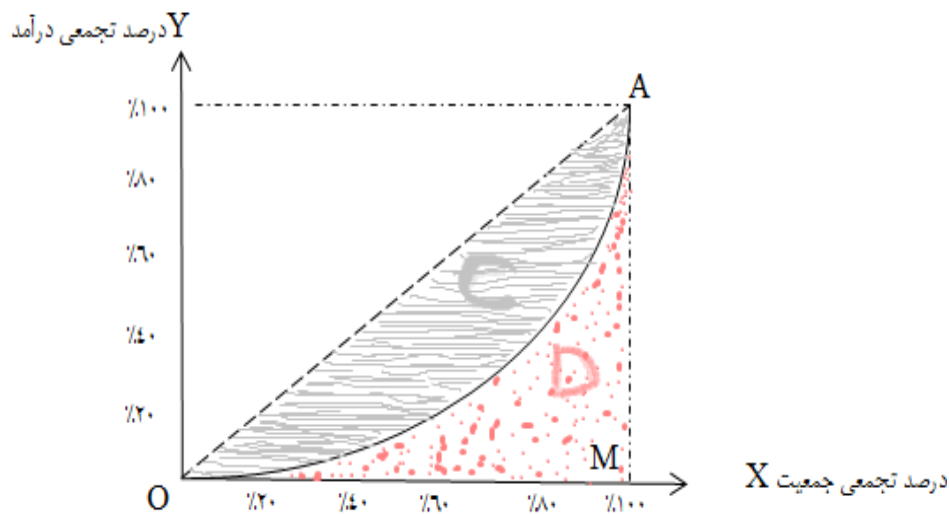
$$W = \mu (1-G) \quad (2)$$

که μ میانگین درآمد و G ضریب جینی توزیع درآمد می باشند. از آنجا که برای برآورد تابع رفاه اجتماعی نیازمند برآورد ضریب جینی هستیم؛ بنابراین در ادامه، ضریب جینی معرفی شده است.

۱-۱-۱- ضریب جینی

پرکاربردترین معیار منفرد نابرابری، ضریب جینی است. ضریب جینی بر اساس منحنی لورنز^۲ به دست می آید. منحنی لورنز، فراوانی تجمعی توزیع یک متغیر خاص (مثلاً درآمد) را با توزیع یکنواختی که برابری را نشان می دهد، مقایسه می کند. منحنی لورنز را که رابطه بین پایین ترین X درصد جمعیت و سهم درآمد متعلق به این جمعیت Y را نشان می دهد می توان بر روی یک شکل هندسی نمایش داد. نمودار ۱ منحنی لورنز را نشان می دهد. بر اساس این نمودار، خط برابری کامل و مطلق توزیع درآمد را می توان به صورت خط OA که خط ۴۵ درجه است، ملاحظه کرد.

1. Sen
2. Lorenz Curve



نمودار ۱: منحنی لورنز

چنانچه تمامی درآمد، متعلق به یک نفر باشد، منحنی نمایش توزیع درآمد واقعی (منحنی لورنز) به حالت OMA تبدیل می‌شود. منحنی که از نقطه O شروع می‌شود و سپس با انحراف از خط برابری کامل توزیع درآمد (OA) به نقطه A می‌رسد به منحنی لورنز معروف است.

ضریب جینی به صورت تقسیم مساحت ناحیه محصورشده خاکستری با نام C به کل مساحت ناحیه‌های C و D یعنی $D/(C + D)$ تعریف می‌شود. اگر $C=0$ باشد، ضریب جینی صفر می‌شود که به معنای برابری کامل است، در حالی که اگر $D=0$ باشد، ضریب جینی ۱ می‌شود که به معنای نابرابری کامل است. برای نوشتن فرمول ضریب جینی، فرض کنید X_i یک نقطه در محور Xها و Y_i یک نقطه در محور Yها باشد. آنگاه داریم:

$$G = 1 - \sum_{i=1}^N (x_i - x_{i-1})(y_i + y_{i-1}). \quad (3)$$

وقتی N بازه مساوی روی محور Xها وجود داشته باشد، معادله (۳) به صورت زیر خواهد بود:

$$G = 1 - \frac{1}{N} \sum_{i=1}^N (y_i + y_{i-1}). \quad (4)$$

معنی N بازه مساوی آن است در حالی که واحدهای مورد مشاهده یکسان باشند. در داده‌های گروه‌بندی شده مثل دهک‌های $N=10$ در داده‌های بیستک، $N=20$ می‌باشد. چنانچه از داده‌های خام و غیر گروه‌بندی استفاده شود، N تعداد خانوارهای مورد مشاهده است. در این مطالعه از داده‌های خام بودجه خانوار مرکز ایران استفاده شده است.

۲- بررسی وضعیت رفاهی خانوارهای شهری

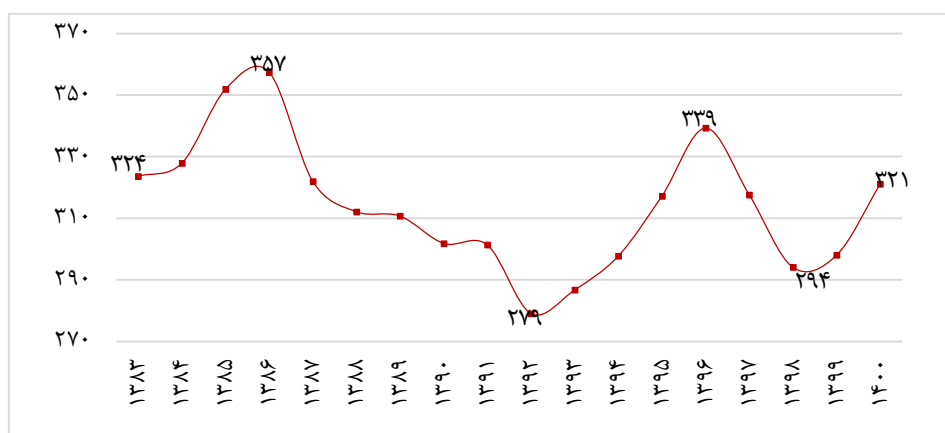
این بخش به بررسی روند سطح رفاه خانوار می پردازد. در این بررسی از متغیرهای درآمد و مخارج کل به عنوان یک معیار از وضعیت رفاهی خانوار استفاده شده است. بنابراین، خانوارهای شهری مورد توجه قرار گرفته و وضعیت آنها بر اساس دو متغیر مذکور تحلیل خواهند شد. برای بررسی رفاهی از سطح حقیقی متغیرها (به قیمت های ثابت) برای برآورد و محاسبه ضریب جینی، رفاه اجتماعی سن و شاخص رفاه اجتماعی در سطح خانوار استفاده خواهد شد. نتایج برآوردها و محاسبات در قالب نمودار و جدول ارائه و سپس تحلیل می شوند.

۲-۱- بررسی وضعیت رفاهی خانوار شهری بر اساس متغیر درآمد

بررسی روند سطح متغیر درآمد طی سال های ۱۳۸۳ تا ۱۴۰۰ برای یک خانوار شهری را در این قسمت ملاحظه خواهید کرد. این بررسی شامل سطح درآمد حقیقی، ضریب جینی، رفاه اجتماعی سن و شاخص رفاهی برای متغیر درآمد در سطح خانوار است.

۲-۱-۱- روند درآمد حقیقی خانوار شهری

در این قسمت ابتدا روند درآمد حقیقی کل سالانه خانوار شهری را بررسی می کنیم. سپس متوسط درآمد کل سالانه حقیقی با درآمد اسمی و شاخص قیمت مصرف کننده مقایسه خواهد شد. در این بررسی و مقایسه از نمودار و جدول استفاده شده است. واحد مورد مطالعه یک خانوار در مناطق شهری و دوره مطالعه سال های ۱۳۸۳-۱۴۰۰ می باشد. برای بررسی دقیق تر، دوره مطالعه به چهار زیردوره دولت های نهم تا دوازدهم شکسته شده، میانگین و نرخ رشد متغیرهای پیش گفته برای این زیردوره ها و کل دوره محاسبه و تحلیل شده است. نمودار (۲) روند متوسط درآمد کل سالانه حقیقی یک خانوار را در مناطق شهری طی دوره ۱۳۸۳-۱۴۰۰ نشان می دهد.

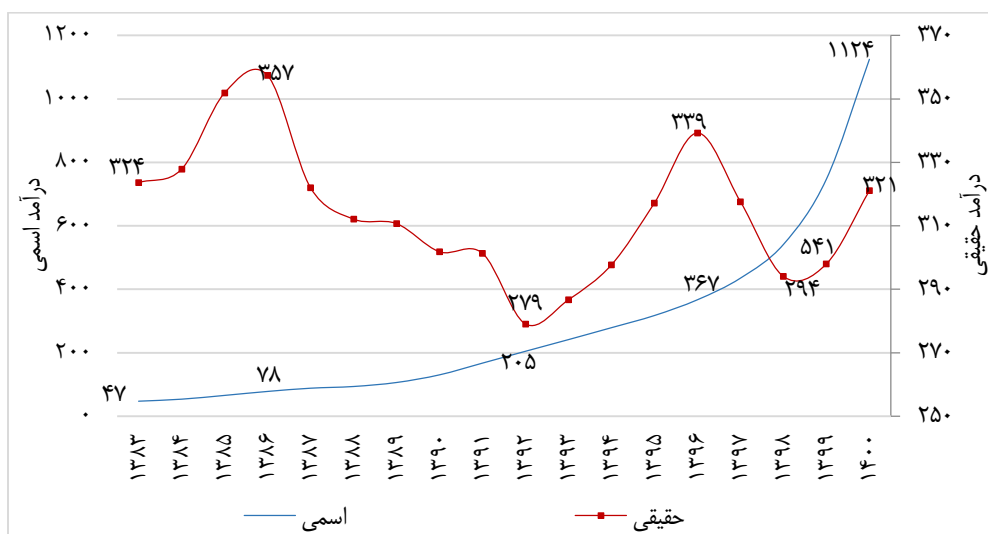


نمودار ۲: روند متوسط درآمد کل سالانه حقیقی یک خانوار شهری طی دوره ۱۳۸۳-۱۴۰۰ (میلیون ریال با قیمت ثابت سال ۱۳۹۵)

مأخذ: داده های خام هزینه و درآمد خانوار و شاخص قیمت مصرف کننده مرکز آمار ایران، برآورد و محاسبات پژوهش حاضر

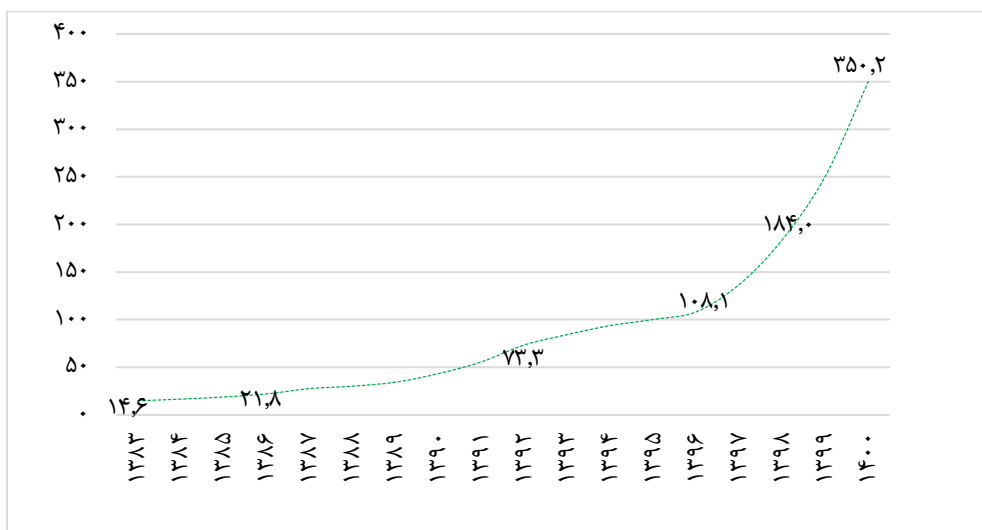
بر اساس نمودار (۲)، متوسط درآمد کل سالانه حقیقی خانوار شهری از ۳۲۳,۶ میلیون ریال در سال ۱۳۸۳ روند نسبتاً نزولی را طی کرده و به ۳۲۱,۱ میلیون ریال در سال ۱۴۰۰ رسیده است اگرچه این روند دارای نوسان نیز بوده است. میزان کاهش متوسط درآمد کل سالانه حقیقی خانوار در کل دوره برابر ۰,۸ درصد و متوسط سالانه آن در این دوره ۱۸ ساله به میزان منفی ۰,۰۴۷ درصد محاسبه شده است؛ یعنی سالانه به‌طور متوسط به میزان ۰,۰۴۷ درصد، درآمد خانوار شهری کاهش یافته است. از سوی دیگر، همان‌گونه که در نمودار ملاحظه می‌شود در دوره مطالعه، ما شاهد دو نقطه اوج و دو نقطه حوضی یا کمترین هستیم. اولین حداکثر درآمد در سال ۱۳۸۶ و برابر ۳۵۷,۴ میلیون ریال رخ داده است که حداکثر درآمد در کل دوره نیز می‌باشد. نقطه حوضی اول که حداقل در کل دوره می‌باشد در سال ۱۳۹۲ با رقم ۲۷۹ میلیون ریال به وقوع پیوسته است. دو نقطه دیگر یکی در سال ۱۳۹۶ برابر ۳۹۳,۳ میلیون ریال (حداکثر در دوره ۱۳۹۳ تا ۱۴۰۰) و دیگری در سال ۱۳۹۸ برابر ۲۹۴ میلیون ریال (حداقل در دوره ۱۳۹۳ تا ۱۴۰۰) می‌باشند.

در نمودار (۳) به مقایسه متوسط درآمد کل سالانه اسمی و حقیقی پرداخته‌ایم. از آنجاکه برای رسیدن از درآمد اسمی به درآمد حقیقی از شاخص قیمت به عنوان خارج‌کننده اثرات افزایش قیمت (تورمزدایی) استفاده می‌شود؛ بنابراین برای امکان مقایسه بهتر در نمودار (۴) شاخص قیمت مصرف‌کننده را دقیقاً زیر نمودار (۳) قرار داده‌ایم. همان‌گونه که ملاحظه می‌شود درآمد اسمی طی کل دوره مطالعه همواره یک روند صعودی و تقریباً نمایی داشته است. این الگو حرکت درآمد اسمی نیز با تقریبی برای شاخص قیمت مصرف‌کننده صادق است. بر اساس جدول (۳) میانگین سالانه نرخ رشد برای هر دو متغیر درآمد اسمی و شاخص قیمت مصرف‌کننده در کل دوره ۱۴۰۰-۱۳۸۳ خیلی نزدیک به هم و با گرد کردن اعداد با یک رقم اعشار برابر ۲۰/۵ درصد بوده است.



نمودار ۳: متوسط درآمد کل سالانه اسمی و حقیقی (سال پایه ۱۳۹۵) یک خانوار شهری طی دوره ۱۴۰۰-۱۳۸۳ (میلیون ریال)

مأخذ: داده‌های خام هزینه و مخارج کل خانوار و شاخص قیمت مصرف‌کننده مرکز آمار ایران، برآورد و محاسبات پژوهش حاضر



نمودار ۴: شاخص قیمت مصرف کننده طی دوره ۱۳۸۳-۱۴۰۰ (سال پایه ۱۳۹۵)

مأخذ: شاخص قیمت مصرف کننده مرکز آمار ایران

بر اساس نمودار (۳) و جدول (۱)، درآمد کل سالانه اسمی خانوارهای شهری از ۴۷ میلیون ریال در سال ۱۳۸۳ به ۱۱۲۴ میلیون ریال در سال ۱۴۰۰ رسیده است. بر اساس جدول (۳)، میزان افزایش متوسط درآمد کل سالانه اسمی خانوار در کل دوره (۱۳۸۳-۱۴۰۰) برابر ۲۲۸۷ درصد و متوسط سالانه آن در این دوره ۱۸ ساله به میزان ۲۰,۴۹ درصد محاسبه شده؛ یعنی سالانه به طور متوسط به میزان ۲۰,۴۹ درصد، درآمد اسمی خانوار شهری افزایش یافته است. همچنین بر اساس جدول (۳)، رشد شاخص قیمت در کل دوره ۲۲۹۸ درصد و متوسط سالانه آن ۲۰,۵۵ درصد محاسبه شده است. مشاهده می شود که رشد شاخص قیمت بیش از رشد درآمد اسمی بوده و به همین علت درآمد حقیقی در مناطق شهری در طی دوره مذکور، در مجموع روندی کاهشی را تجربه کرده است.

جدول (۱) درآمد اسمی، درآمد حقیقی، شاخص قیمت، تورم و بعد خانوار در مناطق شهری طی دوره ۱۴۰۰-۱۳۸۳ را نشان می دهد.

جدول ۱: درآمد اسمی، درآمد حقیقی، شاخص قیمت، تورم و بعد خانوار در مناطق شهری طی دوره ۱۳۸۳-۱۴۰۰

سال	درآمد اسمی (میلیون ریال)	درآمد حقیقی (میلیون ریال)	شاخص قیمت مصرف کننده ۱۳۹۵-۱۰۰	تورم	بعد خانوار
۱۳۸۳	۴۷,۳	۳۲۳,۶	۱۴,۶	۱۴,۶	۴,۱۳
۱۳۸۴	۵۳,۷	۳۲۷,۹	۱۶,۴	۱۲,۱	۴,۰۷
۱۳۸۵	۶۵,۵	۳۵۱,۹	۱۸,۶	۱۳,۷	۳,۹۸
۱۳۸۶	۷۸,۰	۳۵۷,۴	۲۱,۸	۱۷,۲	۳,۸۷
۱۳۸۷	۸۸,۲	۳۲۲,۰	۲۷,۴	۲۵,۵	۳,۸۳

۳,۷۸	۹,۵	۳۰,۰	۳۱۲,۱	۹۳,۶	۱۳۸۸
۳,۶۹	۱۳,۹	۳۴,۲	۳۱۰,۷	۱۰۶,۲	۱۳۸۹
۳,۶۶	۲۶,۴	۴۳,۲	۳۰۱,۸	۱۳۰,۳	۱۳۹۰
۳,۶۱	۲۸,۶	۵۵,۵	۳۰۱,۳	۱۶۷,۲	۱۳۹۱
۳,۴۸	۳۲,۱	۷۳,۳	۲۷۹,۰	۲۰۴,۵	۱۳۹۲
۳,۴۶	۱۴,۸	۸۴,۲	۲۸۶,۷	۲۴۱,۳	۱۳۹۳
۳,۴۶	۱۱,۳	۹۳,۷	۲۹۷,۷	۲۷۸,۹	۱۳۹۴
۳,۴۳	۶,۸	۱۰۰,۰	۳۱۷,۲	۳۱۷,۲	۱۳۹۵
۳,۴۳	۸,۱	۱۰۸,۱	۳۳۹,۳	۳۶۶,۸	۱۳۹۶
۳,۳۶	۲۶,۶	۱۳۶,۹	۳۱۷,۶	۴۳۴,۹	۱۳۹۷
۳,۳۴	۳۴,۴	۱۸۴,۰	۲۹۴,۰	۵۴۱,۰	۱۳۹۸
۳,۳۱	۳۶,۲	۲۵۰,۶	۲۹۸,۰	۷۴۶,۸	۱۳۹۹
۳,۲۶	۳۹,۷	۳۵۰,۲	۳۲۱,۱	۱۱۲۴,۲	۱۴۰۰

مأخذ: داده‌های خام هزینه و مخارج کل خانوار و شاخص قیمت مصرف‌کننده مرکز آمار ایران، برآورد و محاسبات پژوهش حاضر

حال به بررسی وضعیت میانگین متغیرها در دوره‌های مختلف می‌پردازیم. کل دوره مورد مطالعه به چهار زیردوره دولت‌های نهم تا دوازدهم تقسیم شده و میانگین متغیرها (جدول ۲) و نرخ رشد آن‌ها (جدول ۳) برای هر زیردوره محاسبه گردیده است. بر این اساس در جدول (۲) میانگین درآمد اسمی، درآمد حقیقی و شاخص قیمت مصرف‌کننده در مناطق شهری در دوره‌های پیش‌گفته آمده است. برای تحلیل وضعیت زیردوره‌ها در اینجا فقط به تحلیل میانگین درآمد حقیقی پرداخته شده است.

همان‌گونه که در جدول (۲) ملاحظه می‌شود بیشترین میانگین درآمد حقیقی مربوط به دوره دولت نهم و برابر ۳۳۹/۸ میلیون ریال به قیمت ثابت ۱۳۹۵ است. پس از آن در رتبه دوم، درآمد حقیقی خانوارهای شهری در دوره دولت دوازدهم (۹۹-۱۳۹۶) برابر ۳۱۲/۲ میلیون ریال بوده است.

جدول ۲: میانگین درآمد اسمی، درآمد حقیقی و شاخص قیمت مصرف‌کننده در مناطق شهری در دوره‌های مختلف

دوره‌ها: دولت‌ها	درآمد اسمی (میلیون ریال)	درآمد حقیقی (میلیون ریال)	شاخص قیمت مصرف‌کننده ۱۳۹۵-۱۰۰
دولت نهم ۱۳۸۴-۸۷	۷۱,۳	۳۳۹,۸	۲۱,۱
دولت دهم ۱۳۸۸-۹۱	۱۲۴,۳	۳۰۶,۵	۴۰,۷
دولت یازدهم ۱۳۹۲-۹۵	۲۶۰,۵	۲۹۵,۲	۸۷,۸
دولت دوازدهم ۱۳۹۶-۹۹	۵۲۲,۴	۳۱۲,۲	۱۶۹,۹
کل دوره ۱۳۸۳-۱۴۰۰	۲۸۲,۵	۳۱۴,۴	۹۱,۳

مأخذ: داده‌های خام هزینه و مخارج کل خانوار و شاخص قیمت مصرف‌کننده مرکز آمار ایران، برآورد و محاسبات پژوهش حاضر

کمترین درآمد حقیقی خانوارهای شهری در دوره ۹۵-۱۳۹۲؛ یعنی دولت یازدهم تحقق یافته که برابر ۲۹۵/۲ میلیون ریال بوده است. در کنار این درآمد حقیقی، می توان به میانگین شاخص قیمت مصرف کننده پرداخت. میانگین شاخص قیمت در کل دوره ۱۴۰۰-۱۳۸۳ برابر ۹۱/۳ واحد درصد بوده است. از آنجا که شاخص قیمت روند صعودی داشته است؛ بنابراین دوره های دولت نهم تا یازدهم میانگین شاخص قیمتی کمتر از میانگین کل دوره داشته اند.

برای بررسی روند متغیرهای مورد بررسی، نرخ رشد این متغیرها در دوره های مختلف را مدنظر قرار داده ایم. جدول (۳) متوسط نرخ رشد درآمد اسمی، درآمد حقیقی و شاخص قیمت مصرف کننده در مناطق شهری در دوره های مختلف را نشان می دهد. همان گونه که ملاحظه می شود دو متغیر درآمد اسمی و شاخص قیمت مصرف کننده نرخ رشدی نزدیک به هم داشته اند. برای مثال، درآمد اسمی در کل دوره ۱۴۰۰-۱۳۸۳ برابر ۲۲۷۸/۴ درصد و همین نرخ رشد برای شاخص قیمت مصرف کننده برابر ۲۲۹۷/۶ درصد بوده است؛ یعنی کمی بیش از نرخ رشد متغیر درآمد اسمی؛ بنابراین نرخ رشد درآمد حقیقی، منفی ۰/۸ درصد به دست آمده است. بیشترین نرخ رشد درآمد در دوره دولت دوازدهم و پس از آن در دولت یازدهم محقق شده است. در حالی که نرخ رشد درآمد اسمی در دولت دهم با دولت یازدهم نزدیک به هم هستند. کمترین نرخ رشد قیمت ها متعلق به دولت نهم و بیشترین آن مربوط به دولت دوازدهم است.

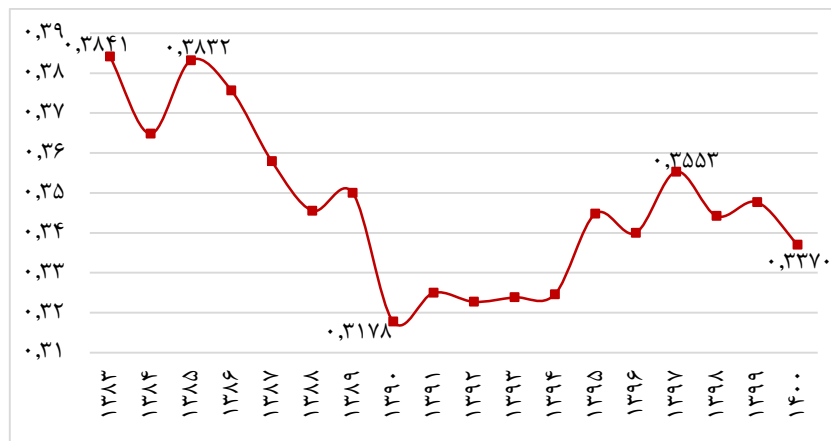
جدول ۳: متوسط نرخ رشد درآمد اسمی، درآمد حقیقی و شاخص قیمت مصرف کننده در مناطق شهری در دوره های مختلف (واحد: درصد)

دوره ها: دولت ها	نرخ رشد درآمد اسمی	نرخ رشد درآمد حقیقی	نرخ رشد شاخص قیمت مصرف کننده
دولت نهم ۱۳۸۴-۸۷	۱۶,۹	-۰,۱۳	۱۷,۰
دولت دهم ۱۳۸۸-۹۱	۱۷,۳	-۱,۶۵	۱۹,۳
دولت یازدهم ۱۳۹۲-۹۵	۱۷,۴	۱,۲۹	۱۵,۹
دولت دوازدهم ۱۳۹۶-۹۹	۲۳,۹	-۱,۵۵	۲۵,۸
نرخ رشد کل دوره ۱۳۸۳-۱۴۰۰	۲۲۷۸,۴	-۰,۸۰	۲۲۹۷,۶
میانگین سالانه نرخ رشد برای کل دوره ۱۳۸۳-۱۴۰۰	۲۰,۵	-۰,۰۴۷	۲۰,۵

مأخذ: داده های خام هزینه و مخارج کل خانوار و شاخص قیمت مصرف کننده مرکز آمار ایران، برآورد و محاسبات پژوهش حاضر

۲-۱-۲- روند ضریب جینی در آمد

از آنجاکه معیار رفاهی آمارتیا سن حاوی دو مؤلفه درآمد و ضریب جینی است، در قسمت قبل روند درآمد بررسی شد و در این قسمت به بررسی روند یکی از شاخص‌های نابرابری؛ یعنی ضریب جینی برای متغیر درآمد کل خانوار در مناطق شهری می‌پردازیم. نمودار (۵)، روند تغییرات ضریب جینی درآمد کل خانوارها در مناطق شهری را نشان می‌دهد.^۱



نمودار ۵: روند ضریب جینی درآمد کل خانوارهای شهری طی دوره ۱۳۸۳-۱۴۰۰

مأخذ: داده‌های خام هزینه و درآمد خانوار مرکز آمار ایران، برآورد و محاسبات پژوهش حاضر

ضریب جینی پس از یک کاهش در سال ۱۳۸۴ و سپس افزایش در سال بعد آن، از سال ۱۳۸۵ تا ۱۳۹۰ روندی نزولی داشته است. به عبارتی، ضریب جینی درآمد خانوارهای شهری از ۰,۳۸۳۲ در سال ۱۳۸۵ به ۰,۳۱۷۸ در سال ۱۳۹۰ رسیده است. این ضریب طی سال‌های ۹۷-۱۳۹۰ روند صعودی را در پیش گرفته به نحوی که در سال ۱۳۹۷ به ۰,۳۵۵۳ رسیده است. ضریب مذکور در سه سال ۱۳۹۸ تا ۱۴۰۰ روندی نزولی داشته و به ۰,۳۳۷۰ در سال ۱۴۰۰ رسیده است.

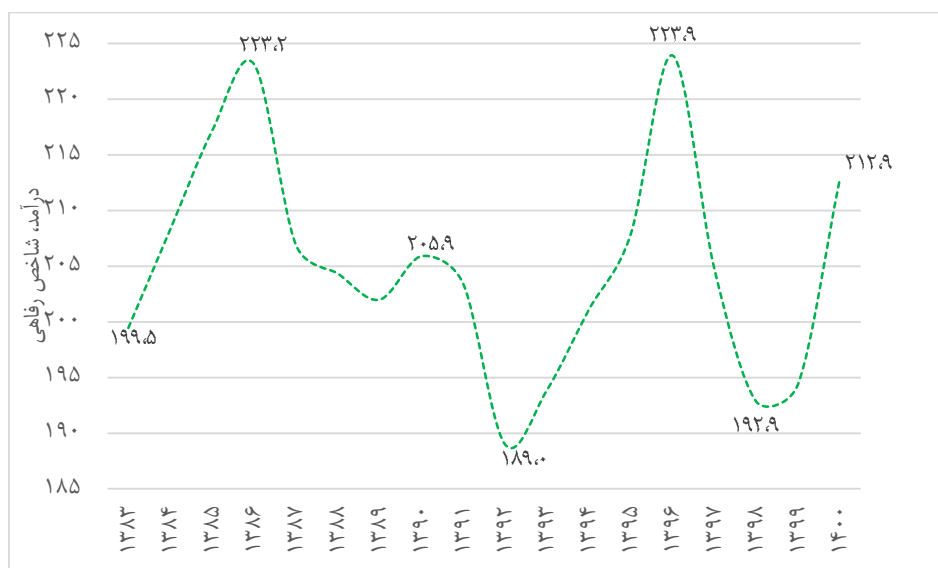
۲-۱-۳- روند رفاه اجتماعی و شاخص رفاه اجتماعی متغیر درآمد

در این قسمت ابتدا مقدار رفاه اجتماعی سن بر اساس درآمد حقیقی کل سالانه خانوار شهری برای سال‌های ۱۳۸۳-۱۴۰۰ برآورد و تحلیل خواهد شد. سپس به منظور ساختن شاخص رفاه اجتماعی (که فارغ از واحد اندازه‌گیری بوده و بر مبنای عدد صد می‌باشد)، مقدار برآورد شده تابع رفاه اجتماعی را برای سال ابتدای دوره یعنی سال ۱۳۸۳، عدد ۱۰۰ در نظر گرفته و مقادیر سال‌های ۱۳۸۴ تا ۱۴۰۰ را بر مبنای عدد ۱۰۰ محاسبه و توسط نمودار و جدول مقایسه شده‌اند. برای بررسی دقیق‌تر، دوره مطالعه به چهار زیردوره دولت‌های نهم تا

۱. برای محاسبه ضریب جینی داده‌ها سرانه نشده است؛ بنابراین ضریب جینی محاسبه شده در سطح خانوار است.

دوازدهم شکسته شده، میانگین و نرخ رشد متغیرهای پیش گفته برای این زیر دوره ها و کل دوره محاسبه و تحلیل شده است. در مرحله بعد روند رفاه اجتماعی سن با اجزای آن، یعنی درآمد حقیقی و ضریب جینی به صورت نمودار و جدول مورد مقایسه قرار گرفته اند.

نمودار (۶) روند رفاه اجتماعی سن بر مبنای درآمد کل حقیقی را برای خانوارهای شهری طی دوره ۱۴۰۰-۱۳۸۳ نشان می دهد.

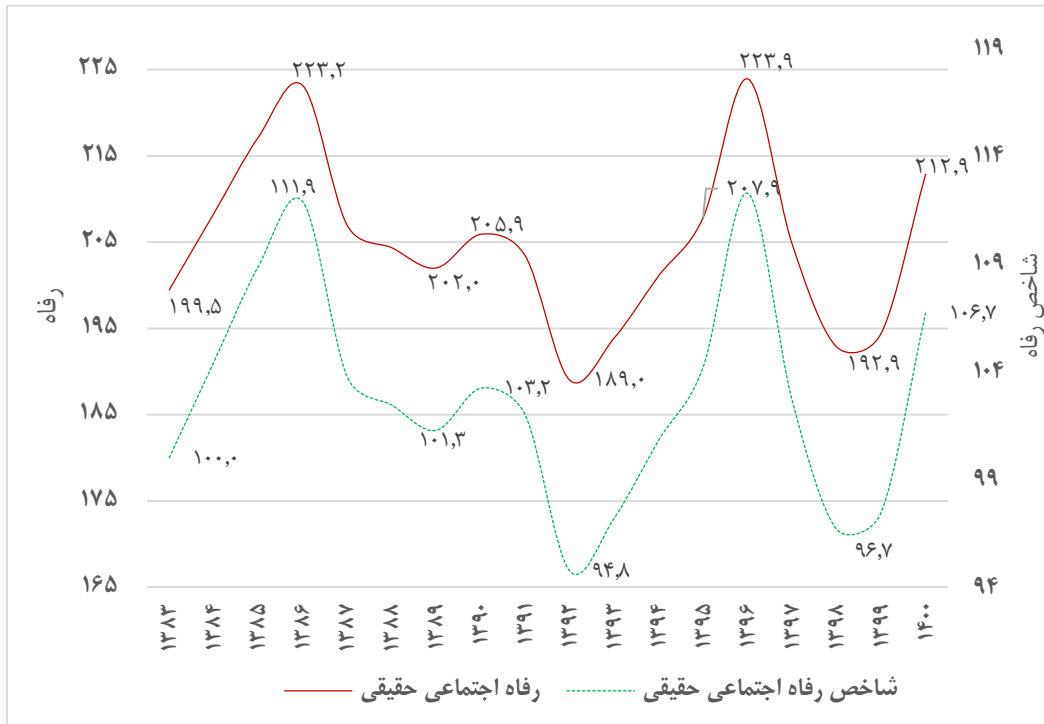


نمودار ۶: روند رفاه اجتماعی سن بر اساس درآمد کل حقیقی خانوارهای شهری طی دوره ۱۴۰۰-۱۳۸۳ (میلیون ریال)

مأخذ: داده های خام هزینه و درآمد خانوار مرکز آمار ایران، برآورد و محاسبات پژوهش حاضر

رفاه اجتماعی حقیقی سن در کل دوره روند صعودی و نوسانی داشته است، به گونه ای که از ۱۹۹/۵ میلیون ریال (به قیمت های ثابت ۱۳۹۵) در سال ۱۳۸۳ به ۲۱۲/۹ میلیون ریال در سال ۱۴۰۰ رسیده (جدول ۶)؛ یعنی به طور متوسط سالانه ۰/۳۸ درصد رشد داشته است (جدول ۵). مقدار تابع رفاه اجتماعی نمودار (۵) دارای دو نقطه اوج و دو نقطه حوض می باشد. نقطه اوج اول در سال ۱۳۸۶ و برابر ۲۲۳/۲ میلیون ریال رخ داده است که پس از آن با روند نزولی به نقطه حوض اول در سال ۱۳۹۲؛ یعنی مقدار ۱۸۹ میلیون ریال می رسد، این نقطه کمترین مقدار تابع رفاه اجتماعی در دوره مورد بررسی است. افزایش مستمر در چهار سال بعد، مقدار تابع را به ۲۲۳/۹ میلیون ریال به نقطه اوج دوم در سال ۱۳۹۶ می رساند که بیشترین مقدار رفاه اجتماعی خانوارهای شهری در سال های مورد بررسی است. سپس با طی کردن روند نزولی به نقطه حوض دوم در سال ۱۳۹۸ و برابر ۱۹۲/۹ میلیون ریال می رسد.

نمودار (۷) روند رفاه اجتماعی سن و شاخص رفاه اجتماعی بر مبنای درآمد کل حقیقی را برای خانوارهای شهری طی دوره ۱۳۸۳-۱۴۰۰ نشان می‌دهد. در این نمودار، تفاوت مقدار تابع رفاه اجتماعی حقیقی و شاخص رفاه اجتماعی حقیقی فقط در مقیاس آن‌ها است.

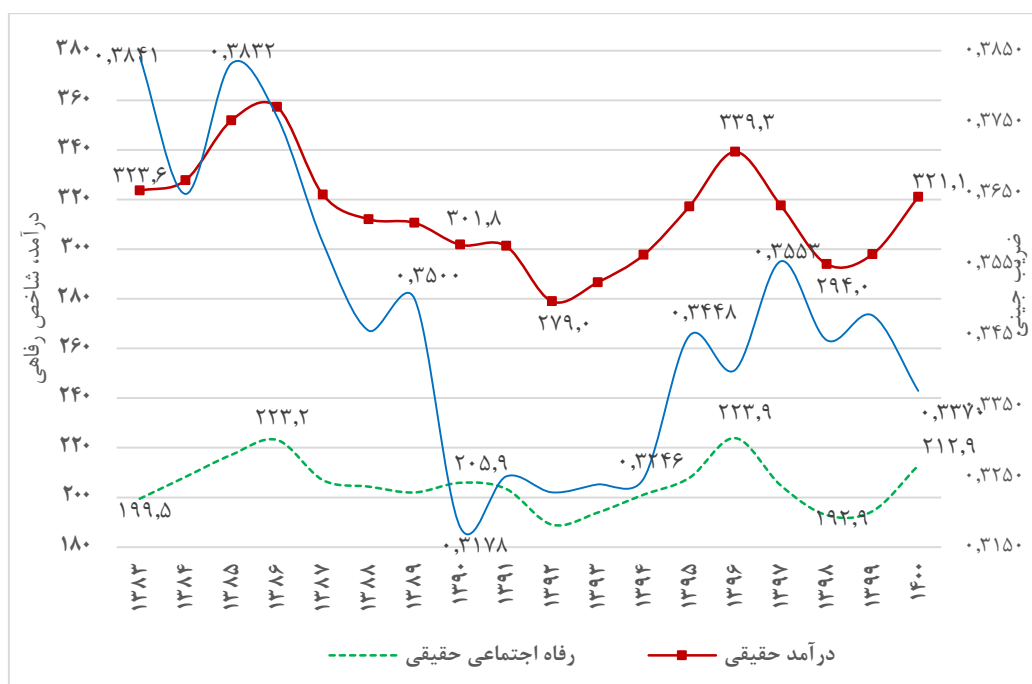


نمودار ۷: رفاه اجتماعی سن و شاخص رفاه اجتماعی بر اساس درآمد حقیقی خانوارهای شهری طی دوره ۱۳۸۳-۱۴۰۰

مأخذ: داده‌های خام هزینه و درآمد خانوار مرکز آمار ایران، برآورد و محاسبات پژوهش حاضر

مقیاس یا واحد اندازه‌گیری تابع رفاه اجتماعی واحد پولی است که از متغیر درآمد حقیقی گرفته شده و واحد آن سالانه/ میلیون ریال است. برای سهولت مقایسه مقدار تابع رفاه اجتماعی حقیقی را برای سال اول دوره؛ یعنی سال ۱۳۸۳ مساوی ۱۰۰ قرار داده و بقیه سال‌ها بر مبنای عدد ۱۰۰ تبدیل شده‌اند. در نمودار ۷، مقدار تابع رفاه اجتماعی در محور عمودی چپ و شاخص رفاه اجتماعی در محور عمودی راست درج شده است. نمودار (۸) رفاه اجتماعی حقیقی سن با اجزای آن؛ یعنی درآمد حقیقی و ضریب جینی را برای خانوارهای شهری طی دوره ۱۳۸۳-۱۴۰۰ نشان می‌دهد.

برآورد بررسی روند شاخص های رفاهی خانوارهای شهری و روستایی در دوره اخیر



نمودار ۸: رفاه اجتماعی حقیقی سن، درآمد حقیقی و ضریب جینی در مناطق شهری طی دوره ۱۳۸۳-۱۴۰۰

مأخذ: داده‌های خام هزینه و درآمد خانوار مرکز آمار ایران، برآورد و محاسبات پژوهش حاضر

در این قسمت نیز همانند قسمت قبل، به بررسی وضعیت میانگین و متوسط نرخ رشد متغیرها در چهار زیردوره دولت‌های نهم تا دوازدهم می‌پردازیم. جدول (۴) میانگین ضریب جینی، درآمد حقیقی و رفاه اجتماعی حقیقی سن (بر مبنای درآمد) در مناطق شهری طی دوره‌های مختلف را نشان می‌دهد. بیشترین ضریب جینی مربوط به دوره دولت نهم و برابر $۰/۳۷۰۴$ و کمترین ضریب جینی متعلق به دوره دولت یازدهم و برابر $۰/۳۲۹۰$ بوده است.

جدول ۴: میانگین ضریب جینی درآمد، درآمد حقیقی و رفاه اجتماعی حقیقی سن در مناطق شهری در دوره‌های مختلف

دوره‌ها: دولت‌ها	ضریب جینی	درآمد حقیقی (میلیون ریال)	رفاه اجتماعی حقیقی (میلیون ریال)
دولت نهم ۱۳۸۴-۸۷	$۰/۳۷۰۴$	۳۳۹/۸	۲۱۳٫۹
دولت دهم ۱۳۸۸-۹۱	$۰/۳۳۴۶$	۳۰۶/۵	۲۰۳٫۹
دولت یازدهم ۱۳۹۲-۹۵	$۰/۳۲۹۰$	۲۹۵/۲	۱۹۸٫۰
دولت دوازدهم ۱۳۹۶-۹۹	$۰/۳۴۶۸$	۳۱۲/۲	۲۰۴٫۰
کل دوره ۱۳۸۳-۱۴۰۰	$۰/۳۴۶۹$	۳۱۴/۴	۲۰۵٫۱

مأخذ: داده‌های خام هزینه و مخارج کل خانوار مرکز آمار ایران، برآورد و محاسبات پژوهش حاضر

کمترین درآمد حقیقی خانوارهای شهری در دوره ۹۵-۱۳۹۲؛ یعنی دولت یازدهم تحقق یافته که برابر ۲۹۵/۲ میلیون ریال بوده است. این در حالی است که بیشترین درآمد حقیقی در دوره ۸۷-۱۳۸۴؛ یعنی دولت نهم و برابر ۳۳۹/۸ میلیون ریال به دست آمده است. میانگین رفاه اجتماعی حقیقی در کل دوره ۱۴۰۰-۱۳۸۳ برابر ۲۰۵/۱ میلیون ریال بوده است. کمترین مقدار این تابع در دوره دولت یازدهم برابر ۱۹۸ میلیون ریال و بیشترین آن متعلق به دوره ۸۷-۱۳۸۴ دولت نهم برابر ۲۱۳/۹ میلیون ریال بوده است.

جدول (۵) متوسط نرخ رشد ضریب جینی، درآمد حقیقی و رفاه اجتماعی حقیقی سن در مناطق شهری در دوره‌های مختلف را نشان می‌دهد. ضریب جینی در کل دوره ۱۴۰۰-۱۳۸۳ روند نزولی داشته لذا نرخ رشد آن در کل دوره برابر منفی ۰/۰۴۷ واحد درصد با میانگین سالانه‌ای معادل ۰/۰۲۸ واحد درصد بوده است. بیشترین نرخ رشد منفی برای ضریب جینی در دوره دولت دهم و پس از آن در دولت نهم محقق شده است. نرخ رشد درآمد حقیقی در جدول (۳) درج و تحلیل شده است. در اینجا آن را در کنار ضریب جینی، دو مؤلفه تشکیل‌دهنده تابع رفاه اجتماعی سن آورده شده است.

جدول ۵: متوسط نرخ رشد ضریب جینی درآمد، درآمد حقیقی و رفاه اجتماعی حقیقی سن در مناطق شهری در دوره‌های مختلف (واحد: درصد)

دوره‌ها: دولت‌ها	ضریب جینی	درآمد حقیقی	رفاه اجتماعی حقیقی سن
دولت نهم ۱۳۸۴-۸۷	-۰,۰۰۶۶	-۰/۱۳	۰,۹۳
دولت دهم ۱۳۸۸-۹۱	-۰,۰۰۸۲	-۱/۶۵	-۰,۴۳
دولت یازدهم ۱۳۹۲-۹۵	۰,۰۰۵۰	۱/۲۹	۰,۵۴
دولت دوازدهم ۱۳۹۶-۹۹	۰,۰۰۰۷	-۱/۵۵	-۱,۶۶
نرخ رشد کل دوره ۱۳۸۳-۱۴۰۰	-۰,۰۴۷۱	-۰/۸۰	۶,۷۲
میانگین سالانه نرخ رشد برای کل دوره ۱۳۸۳-۱۴۰۰	-۰,۰۰۲۸	-۰/۰۴۷	۰/۳۸

مأخذ: داده‌های خام هزینه و مخارج کل خانوار مرکز آمار ایران، برآورد و محاسبات پژوهش حاضر

افزون بر موارد فوق، همان‌گونه که در جدول (۵) ملاحظه می‌شود نرخ رشد رفاه اجتماعی حقیقی سن برای کل دوره ۱۴۰۰-۱۳۸۳ مثبت بوده است، چراکه این معیار در کل دوره روند صعودی داشته است؛ اما در دو دوره دولت دهم و دولت دوازدهم شاهد نرخ رشد منفی معیار رفاه اجتماعی حقیقی هستیم. بزرگ‌ترین نرخ

برآورد بررسی روند شاخص های رفاهی خانوارهای شهری و روستایی در دو دهه اخیر

رشد متوسط سالانه متعلق به دوره دولت نهم برابر $0/93$ واحد درصد و دولت یازدهم با $0/54$ واحد درصد نرخ رشد متوسط سالانه در مرتبه دوم قرار گرفته است.

جدول (۶) ضریب جینی، رفاه اجتماعی سن، شاخص رفاه اجتماعی بر مبنای درآمد حقیقی، شاخص قیمت مصرف کننده و بعد خانوار در مناطق شهری در سال های ۱۴۰۰-۱۳۸۳ را نشان می دهد.

جدول ۶: ضریب جینی درآمد، رفاه اجتماعی سن، شاخص رفاه اجتماعی، شاخص قیمت مصرف کننده و بعد خانوار در مناطق شهری طی دوره ۱۴۰۰-۱۳۸۳

سال	ضریب جینی	رفاه اجتماعی حقیقی سن (میلیون ریال)	شاخص رفاه اجتماعی حقیقی ۱۳۸۳-۱۰۰	شاخص قیمت مصرف کننده ۱۳۹۵-۱۰۰	بعد خانوار (نفر)
۱۳۸۳	۰,۳۸۴۱	۱۹۹,۵	۱۰۰,۰	۱۴,۶	۴,۱۳
۱۳۸۴	۰,۳۶۴۸	۲۰۸,۳	۱۰۴,۴	۱۶,۴	۴,۰۷
۱۳۸۵	۰,۳۸۳۲	۲۱۷,۲	۱۰۸,۹	۱۸,۶	۳,۹۸
۱۳۸۶	۰,۳۷۵۷	۲۲۳,۲	۱۱۱,۹	۲۱,۸	۳,۸۷
۱۳۸۷	۰,۳۵۷۹	۲۰۷,۰	۱۰۳,۸	۲۷,۴	۳,۸۳
۱۳۸۸	۰,۳۴۵۵	۲۰۴,۴	۱۰۲,۵	۳۰,۰	۳,۷۸
۱۳۸۹	۰,۳۵۰۰	۲۰۲,۰	۱۰۱,۳	۳۴,۲	۳,۶۹
۱۳۹۰	۰,۳۱۷۸	۲۰۵,۹	۱۰۳,۲	۴۳,۲	۳,۶۶
۱۳۹۱	۰,۳۲۵۰	۲۰۳,۴	۱۰۲,۰	۵۵,۵	۳,۶۱
۱۳۹۲	۰,۳۲۲۷	۱۸۹,۰	۹۴,۸	۷۳,۳	۳,۴۸
۱۳۹۳	۰,۳۲۳۸	۱۹۳,۹	۹۷,۲	۸۴,۲	۳,۴۶
۱۳۹۴	۰,۳۲۴۶	۲۰۱,۱	۱۰۰,۸	۹۳,۷	۳,۴۶
۱۳۹۵	۰,۳۴۴۸	۲۰۷,۹	۱۰۴,۲	۱۰۰,۰	۳,۴۳
۱۳۹۶	۰,۳۴۰۰	۲۲۳,۹	۱۱۲,۳	۱۰۸,۱	۳,۴۳
۱۳۹۷	۰,۳۵۵۳	۲۰۴,۸	۱۰۲,۷	۱۳۶,۹	۳,۳۶
۱۳۹۸	۰,۳۴۴۲	۱۹۲,۹	۹۶,۷	۱۸۴,۰	۳,۳۴
۱۳۹۹	۰,۳۴۷۷	۱۹۴,۴	۹۷,۵	۲۵۰,۶	۳,۳۱
۱۴۰۰	۰,۳۳۷۰	۲۱۲,۹	۱۰۶,۷	۳۵۰,۲	۳,۲۶

مأخذ: داده های خام هزینه و مخارج کل خانوار و شاخص قیمت مصرف کننده مرکز آمار ایران، برآورد و محاسبات پژوهش حاضر

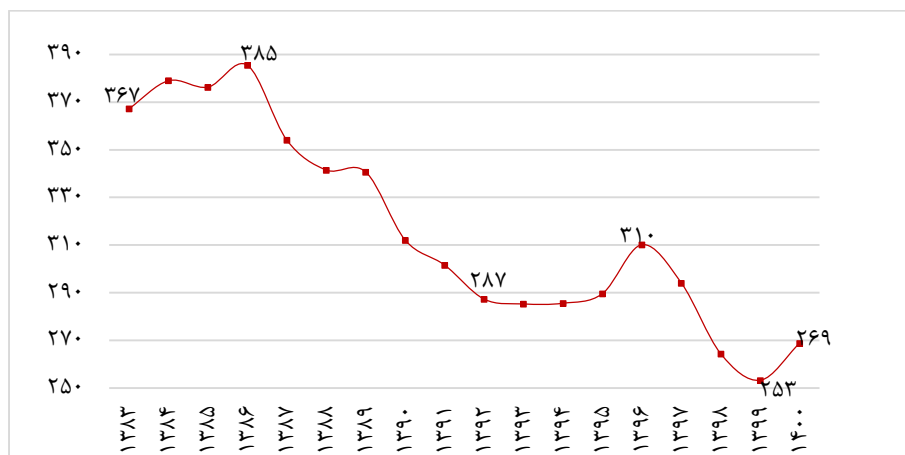
۲-۲- بررسی وضعیت رفاهی خانوار شهری بر اساس مخارج کل

بررسی روند سطح متغیر مخارج کل طی سال های ۱۳۸۳ تا ۱۴۰۰ برای یک خانوار شهری را در این بخش ملاحظه خواهید کرد. این بررسی شامل سطح مخارج کل حقیقی، ضریب جینی، رفاه اجتماعی سن و شاخص رفاه اجتماعی برای متغیر مخارج کل در سطح خانوار است.

۲-۲-۱- روند مخارج کل حقیقی خانوار شهری

در این قسمت ابتدا روند مخارج کل سالانه حقیقی خانوار شهری را بررسی می‌کنیم. سپس متوسط مخارج کل سالانه حقیقی با مخارج کل اسمی و شاخص قیمت مصرف‌کننده مقایسه می‌شوند. همانند قسمت قبل، واحد مورد مطالعه، یک خانوار در مناطق شهری و دوره مطالعه سال‌های ۱۳۸۳-۱۴۰۰ خواهد بود. همچنین دوره مطالعه به چهار زیردوره دولت‌های نهم تا دوازدهم شکسته شده، میانگین و نرخ رشد متغیرهای پیش‌گفته برای این زیردوره‌ها و کل دوره محاسبه و تحلیل شده است.

نمودار (۹) روند متوسط مخارج کل سالانه حقیقی یک خانوار را در مناطق شهری طی دوره ۱۳۸۳-۱۴۰۰ نشان می‌دهد.



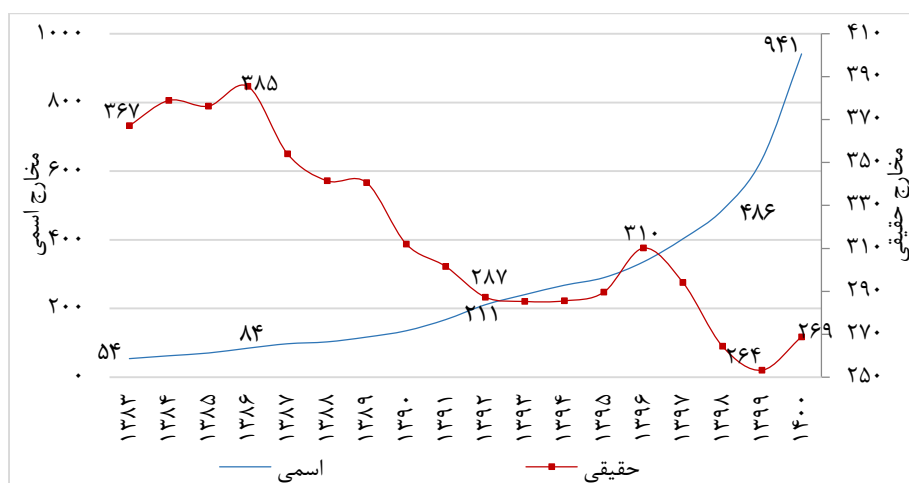
نمودار ۹: روند متوسط مخارج کل سالانه حقیقی یک خانوار شهری طی دوره ۱۳۸۳-۱۴۰۰ (میلیون ریال با قیمت ثابت سال ۱۳۹۵)

مأخذ: داده‌های خام هزینه و مخارج کل خانوار و شاخص قیمت مصرف‌کننده مرکز آمار ایران، برآورد و محاسبات پژوهش حاضر

بر اساس نمودار (۹)، متوسط مخارج کل سالانه حقیقی یک خانوار در سطح کشور از ۳۶۷,۳ میلیون ریال در سال ۱۳۸۳ روند نسبتاً نزولی را طی کرده و به ۲۶۸,۸ میلیون ریال در سال ۱۴۰۰ رسیده؛ اگرچه این روند دارای نوسان نیز بوده است. میزان کاهش متوسط مخارج کل سالانه حقیقی خانوار در کل دوره برابر ۲۶,۸ درصد و متوسط سالانه آن در این دوره ۱۸ ساله به میزان ۱,۸ درصد محاسبه شده است؛ یعنی سالانه به‌طور متوسط به میزان ۱,۸ درصد، مخارج کل خانوار شهری کاهش یافته است.

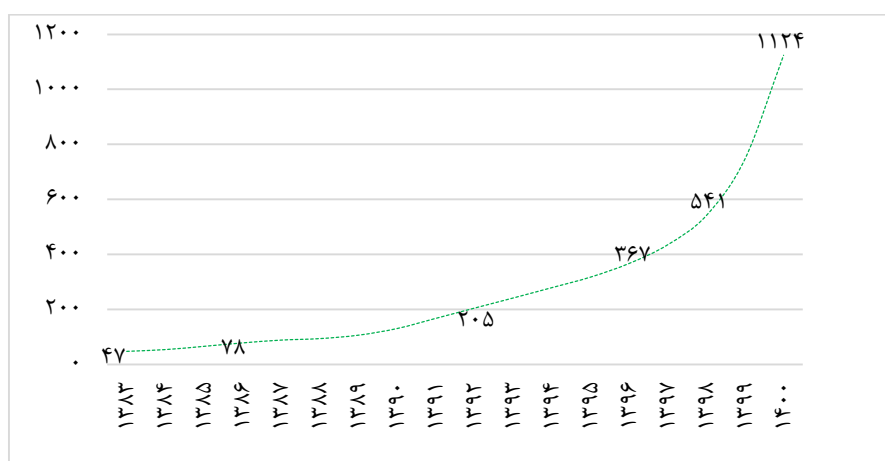
متوسط مخارج کل سالانه اسمی و حقیقی (سال پایه ۱۳۹۵) یک خانوار شهری طی دوره ۱۳۸۳-۱۴۰۰ در نمودار (۱۰) با یکدیگر مقایسه شده است. برای مقایسه بهتر، روند شاخص قیمت مصرف‌کننده در ذیل آن درج شده است.

برآورد بررسی روند شاخص های رفاهی خانوارهای شهری و روستایی در دو دهه اخیر



نمودار ۱۰: متوسط مخارج کل سالانه اسمی و حقیقی (سال پایه ۱۳۹۵) یک خانوار شهری طی دوره ۱۳۸۳-۱۴۰۰ (میلیون ریال)

مأخذ: داده‌های خام هزینه و مخارج کل خانوار و شاخص قیمت مصرف‌کننده مرکز آمار ایران، برآورد و محاسبات پژوهش حاضر



نمودار ۱۱: شاخص قیمت مصرف‌کننده طی دوره ۱۳۸۳-۱۴۰۰ سال پایه ۱۳۹۵

مأخذ: شاخص قیمت مصرف‌کننده مرکز آمار ایران

مخارج اسمی از ۵۴ میلیون ریال در سال ۱۳۸۳ به ۹۴۱ میلیون ریال در سال ۱۴۰۰ رسیده است. میزان افزایش متوسط مخارج کل سالانه اسمی خانوار در کل دوره برابر ۱۶۵۵ درصد و متوسط سالانه آن در این دوره ۱۸ ساله به میزان ۱۸,۳۶ درصد محاسبه شده؛ یعنی سالانه به‌طور متوسط به میزان ۱۸,۳۶ درصد، مخارج اسمی خانوار شهری افزایش یافته است. متوسط رشد سالانه شاخص قیمت ۲۰,۵۵ درصد بوده که حاکی از بزرگ‌تر بودن از رشد مخارج کل اسمی است. برآیند این دو متغیر منجر به کاهش بودن روند مخارج کل حقیقی در مناطق شهری در طی دوره مذکور شده است.

جدول (۷) مخارج کل اسمی، مخارج کل حقیقی، شاخص قیمت، تورم و بعد خانوار در مناطق شهری طی دوره ۱۳۸۳-۱۴۰۰ را نشان می‌دهد.

جدول ۷: مخارج کل اسمی، مخارج کل حقیقی، شاخص قیمت، تورم و بعد خانوار در مناطق شهری طی دوره ۱۴۰۰-۱۳۸۳

سال	مخارج کل اسمی (میلیون ریال)	مخارج کل حقیقی (میلیون ریال)	شاخص قیمت ۱۳۹۵=۱۰۰	تورم	بعد خانوار
۱۳۸۳	۵۳,۶	۳۶۷,۳	۱۴,۶	۱۴,۶	۴,۱۳
۱۳۸۴	۶۲,۱	۳۷۹,۰	۱۶,۴	۱۲,۱	۴,۰۷
۱۳۸۵	۷۰,۱	۳۷۶,۳	۱۸,۶	۱۳,۷	۳,۹۸
۱۳۸۶	۸۴,۱	۳۸۵,۵	۲۱,۸	۱۷,۲	۳,۸۷
۱۳۸۷	۹۷,۰	۳۵۴,۱	۲۷,۴	۲۵,۵	۳,۸۳
۱۳۸۸	۱۰۲,۴	۳۴۱,۵	۳۰,۰	۹,۵	۳,۷۸
۱۳۸۹	۱۱۶,۴	۳۴۰,۷	۳۴,۲	۱۳,۹	۳,۶۹
۱۳۹۰	۱۳۴,۷	۳۱۲,۱	۴۳,۲	۲۶,۴	۳,۶۶
۱۳۹۱	۱۶۷,۴	۳۰۱,۶	۵۵,۵	۲۸,۶	۳,۶۱
۱۳۹۲	۲۱۰,۶	۲۸۷,۳	۷۳,۳	۳۲,۱	۳,۴۸
۱۳۹۳	۲۴۰,۱	۲۸۵,۳	۸۴,۲	۱۴,۸	۳,۴۶
۱۳۹۴	۲۶۷,۵	۲۸۵,۶	۹۳,۷	۱۱,۳	۳,۴۶
۱۳۹۵	۲۸۹,۶	۲۸۹,۶	۱۰۰,۰	۶,۸	۳,۴۳
۱۳۹۶	۳۳۵,۴	۳۱۰,۲	۱۰۸,۱	۸,۱	۳,۴۳
۱۳۹۷	۴۰۲,۷	۲۹۴,۱	۱۳۶,۹	۲۶,۶	۳,۳۶
۱۳۹۸	۴۸۶,۴	۲۶۴,۴	۱۸۴,۰	۳۴,۴	۳,۳۴
۱۳۹۹	۶۳۴,۷	۲۵۳,۳	۲۵۰,۶	۳۶,۲	۳,۳۱
۱۴۰۰	۹۴۱,۴	۲۶۸,۸	۳۵۰,۲	۳۹,۷	۳,۲۶

مأخذ: داده‌های خام هزینه و مخارج کل خانوار و شاخص قیمت مصرف‌کننده مرکز آمار ایران، برآورد و محاسبات پژوهش حاضر

حال به بررسی میانگین و نرخ رشد متغیرهای مخارج کل اسمی، مخارج کل حقیقی و شاخص قیمت در کل دوره و زیردوره‌های دولت‌های نهم تا دوازدهم می‌پردازیم. در اینجا دو متغیر مخارج کل اسمی و حقیقی تشریح می‌شود. جدول (۸) میانگین مخارج کل اسمی، مخارج کل حقیقی و شاخص قیمت در مناطق شهری در دوره‌های مختلف را نشان می‌دهد.

جدول ۸: میانگین مخارج کل اسمی، مخارج کل حقیقی و شاخص قیمت در مناطق شهری در دوره‌های مختلف (درصد)

دوره‌ها: دولت‌ها	مخارج کل اسمی (میلیون ریال)	مخارج کل حقیقی (میلیون ریال)	شاخص قیمت مصرف‌کننده ۱۳۹۵-۱۰۰
دولت نهم ۱۳۸۴-۸۷	۷۸,۳	۳۷۳,۷	۲۱,۱
دولت دهم ۱۳۸۸-۹۱	۱۳۰,۲	۳۲۴,۰	۴۰,۷

برآورد و بررسی روند شاخص های رفاهی خانوارهای شهری و روستایی در دو دهه اخیر

۸۷,۸	۲۸۶,۹	۲۵۲,۰	دولت یازدهم ۱۳۹۲-۹۵
۱۶۹,۹	۲۸۰,۵	۴۶۴,۸	دولت دوازدهم ۱۳۹۶-۹۹
۹۱,۳	۳۱۶,۵	۲۶۰,۹	کل دوره ۱۳۸۳-۱۴۰۰

مأخذ: داده های خام هزینه و مخارج کل خانوار و شاخص قیمت مصرف کننده مرکز آمار ایران، برآورد و محاسبات پژوهش حاضر

همان گونه که ملاحظه می شود روند مخارج کل اسمی صعودی بوده است؛ بنابراین میانگین این متغیر در دوره های مختلف نیز حالت افزایشی داشته اند. به گونه ای که بیشترین میانگین مخارج کل اسمی متعلق به دولت دوازدهم برابر ۴۶۴/۸ میلیون ریال و کمترین آن در دولت نهم برابر ۷۸/۳ میلیون ریال بوده است؛ اما روند مخارج کل حقیقی برعکس مخارج کل اسمی حقیقی، نزولی بوده است، چراکه شاهد افزایش شاخص قیمت مصرف کننده بوده ایم. بزرگ ترین میانگین مخارج کل حقیقی در دوره دولت نهم برابر ۳۷۳/۷ میلیون ریال و کمترین آن در دولت دوازدهم برابر ۲۸۰/۵ میلیون ریال تحقق یافته است.

جدول (۹) میانگین نرخ رشد مخارج کل اسمی، مخارج کل حقیقی و شاخص قیمت در مناطق شهری در دوره های مختلف را نشان می دهد. مخارج کل اسمی در کل دوره نرخ رشد ۱۶۵۵ درصدی را تجربه کرده است، در حالی که نرخ رشد شاخص قیمت مصرف کننده ۲۲۹۷/۶ درصد بوده است. بنابراین برآیند این دو متغیر منجر به کاهش مخارج کل حقیقی شده و نرخ رشد منفی ۲۶/۸ درصدی را به ثبت رسانده است. بزرگ ترین و کوچک ترین متوسط سالانه نرخ رشد مخارج کل اسمی به ترتیب در دوره دولت دوازدهم و دولت نهم برابر ۲۱/۷ و ۱۴/۶ درصد بوده است. برای مخارج کل حقیقی، برعکس ما شاهد نرخ رشد منفی در کل دوره و زیر دوره ها بوده ایم. کوچک ترین میانگین سالانه نرخ رشد منفی مربوط به دولت نهم و برابر ۰/۹۱- درصد و بزرگ ترین نرخ متعلق به دولت دهم و برابر ۳/۹۳- درصد بوده است.

جدول ۹: متوسط نرخ رشد مخارج کل اسمی، مخارج کل حقیقی و شاخص قیمت در مناطق شهری در دوره های مختلف (درصد)

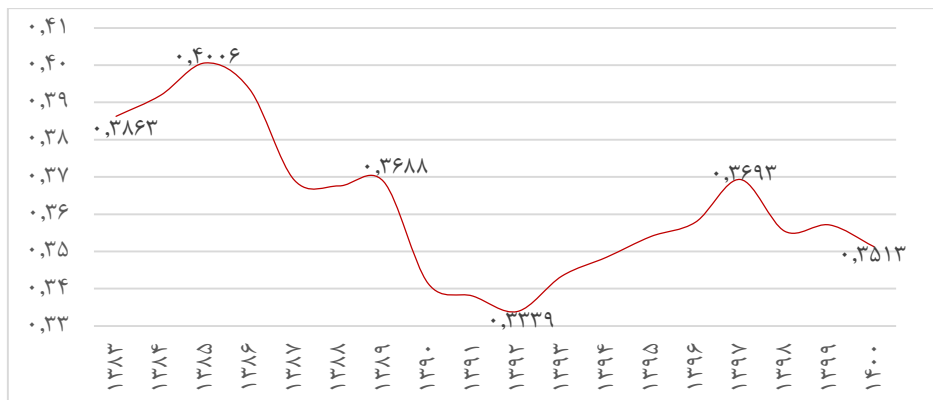
شاخص قیمت مصرف کننده	مخارج کل حقیقی	مخارج کل اسمی	دوره ها: دولت ها
۱۷,۰	-۰,۹۱	۱۶,۰	دولت نهم ۱۳۸۴-۸۷
۱۹,۳	-۳,۹۳	۱۴,۶	دولت دهم ۱۳۸۸-۹۱
۱۵,۹	-۱,۰۱	۱۴,۷	دولت یازدهم ۱۳۹۲-۹۵
۲۵,۸	-۳,۳۰	۲۱,۷	دولت دوازدهم ۱۳۹۶-۹۹

۲۲۹۷,۶	-۲۶,۸۰	۱۶۵۵,۰	نرخ رشد کل دوره ۱۳۸۳-۱۴۰۰
۲۰,۵	-۱,۸۲	۱۸,۴	میانگین سالانه نرخ رشد برای کل دوره ۱۳۸۳-۱۴۰۰

مأخذ: داده‌های خام هزینه و مخارج کل خانوار و شاخص قیمت مصرف‌کننده مرکز آمار ایران، برآورد و محاسبات پژوهش حاضر

۲-۲-۲- روند ضریب جینی مخارج کل

نمودار (۱۲)، روند تغییرات ضریب جینی مخارج کل خانوارها در مناطق شهری را نشان می‌دهد. ضریب جینی از سال ۱۳۸۵ تا ۱۳۹۲ روندی نزولی داشته است. به عبارتی، ضریب جینی مخارج کل خانوارهای شهری از ۰,۳۸۶۳ در سال ۱۳۸۵ به ۰,۳۳۳۹ درصد در سال ۱۳۹۲ رسیده است. این ضریب طی سال‌های ۹۷-۱۳۹۲ روند صعودی را در پیش گرفته به نحوی که در سال ۱۳۹۷ مجدداً به ۰,۳۶۹۳ رسیده است. ضریب مذکور طی سال‌های ۱۳۹۸ تا ۱۴۰۰ روندی نزولی داشته و به ۰,۳۵۱۳ رسیده است.



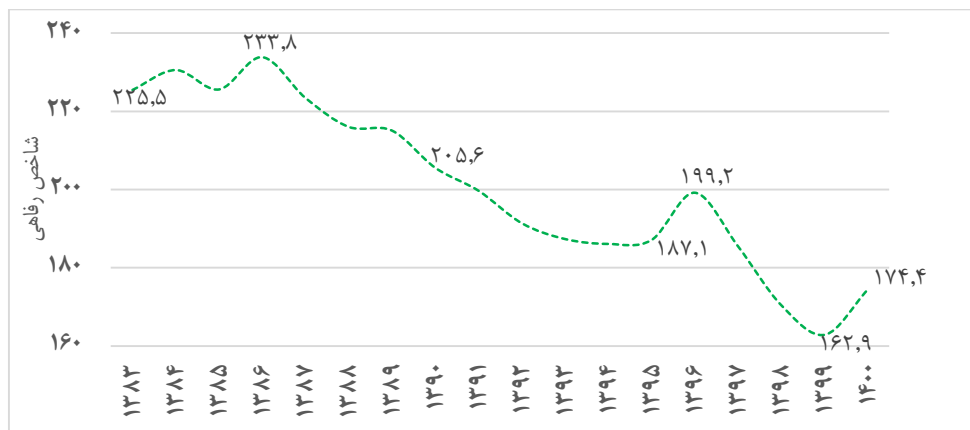
نمودار ۱۲: روند ضریب جینی مخارج کل خانوارها در مناطق شهری طی دوره ۱۳۸۳-۱۴۰۰

مأخذ: داده‌های خام هزینه و مخارج کل خانوار مرکز آمار ایران، برآورد و محاسبات پژوهش حاضر

۲-۲-۳- روند رفاه اجتماعی و شاخص رفاه اجتماعی متغیر مخارج

در این قسمت ابتدا مقدار رفاه اجتماعی سن بر اساس مخارج کل حقیقی سالانه خانوار شهری برای سال‌های ۱۳۸۳-۱۴۰۰ برآورد و تحلیل خواهد شد. همانند بخش قبل، شاخص رفاه اجتماعی برای سال ۱۳۸۳ تا ۱۴۰۰ را بر مبنای عدد ۱۰۰ محاسبه و طی نمودار و جدول مقایسه شده‌اند. همچنین، دوره مطالعه به چهار زیردوره دولت‌های نهم تا دوازدهم شکسته شده، میانگین متغیرهای پیش‌گفته برای این زیر دوره‌ها و کل دوره محاسبه و تحلیل شده است. در مرحله بعد، روند رفاه اجتماعی سن با اجزا آن؛ یعنی مخارج کل حقیقی و ضریب جینی به صورت نمودار و جدول مورد مقایسه قرار گرفته‌اند.

نمودار (۱۳) روند رفاه اجتماعی سن بر مبنای مخارج کل حقیقی را برای خانوارهای شهری طی دوره ۱۴۰۰-۱۳۸۳ نشان می دهد.

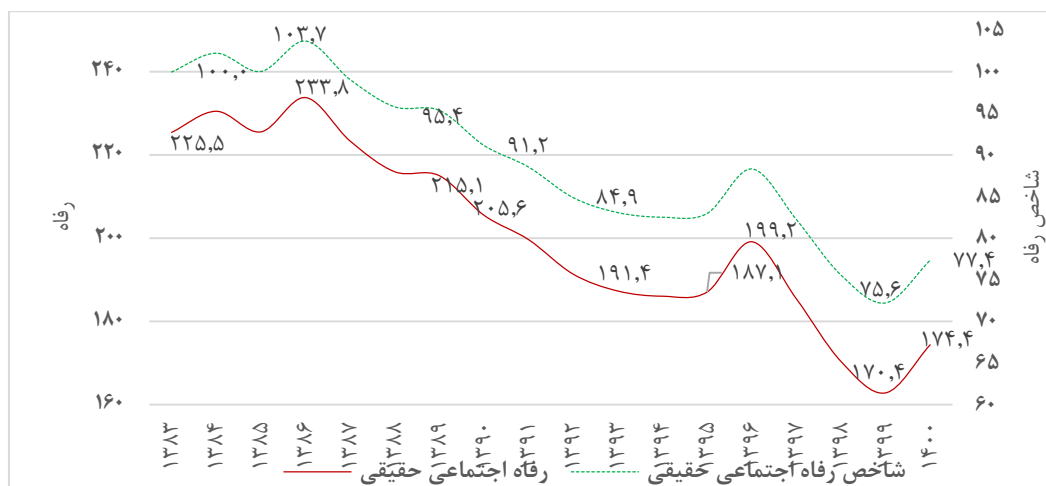


نمودار ۱۳: روند رفاه اجتماعی سن بر اساس مخارج کل حقیقی خانوارهای شهری طی دوره ۱۳۸۳-۱۴۰۰

مأخذ: داده های خام هزینه و مخارج کل خانوار مرکز آمار ایران، برآورد و محاسبات پژوهش حاضر

رفاه اجتماعی حقیقی سن بر مبنای مخارج کل در کل دوره، روند نزولی (همراه با نوسانی جزئی) داشته است به گونه ای که از ۲۲۵/۵ میلیون ریال (به قیمت های ثابت ۱۳۹۵) در سال ۱۳۸۳ به ۱۷۴/۴ میلیون ریال در سال ۱۴۰۰ کاهش یافته است (جدول ۱۱)؛ یعنی به طور متوسط سالانه ۱/۵ درصد رشد منفی داشته است. بزرگ ترین مقدار تابع رفاه اجتماعی حقیقی در سال ۱۳۸۶ برابر ۲۳۳/۸ میلیون ریال و کوچک ترین مقدار تابع در سال ۱۳۹۹ برابر ۱۶۲/۹ میلیون ریال بوده است.

نمودار (۱۴) روند رفاه اجتماعی سن و شاخص رفاه اجتماعی بر مبنای مخارج کل حقیقی را برای خانوارهای شهری طی دوره ۱۳۸۳-۱۴۰۰ نشان می دهد.

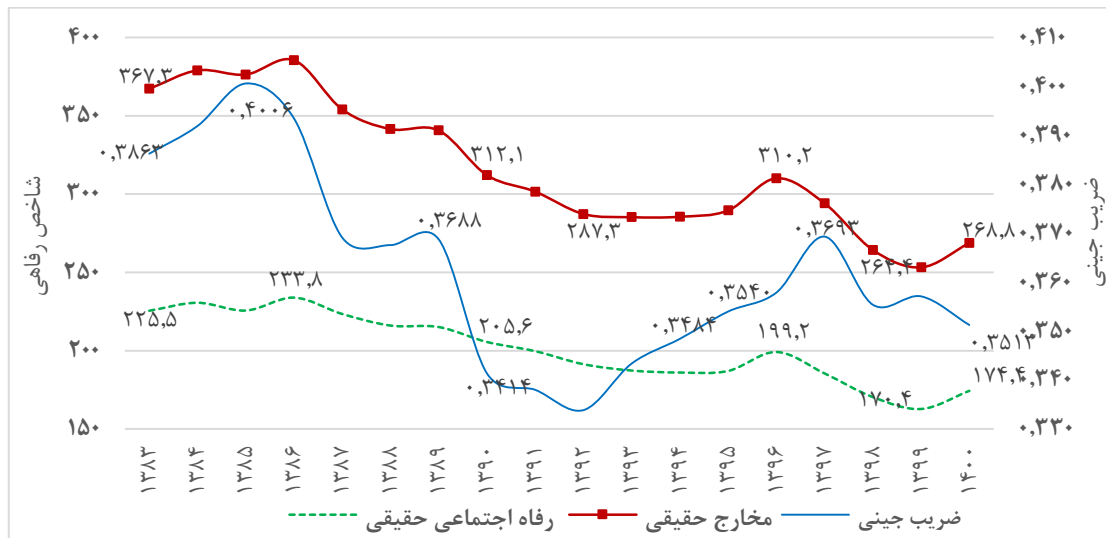


نمودار ۱۴: رفاه اجتماعی سن و شاخص رفاه اجتماعی بر اساس مخارج کل حقیقی خانوارهای شهری طی دوره ۱۳۸۳-۱۴۰۰

مأخذ: داده های خام هزینه و مخارج کل خانوار مرکز آمار ایران، برآورد و محاسبات پژوهش حاضر

در نمودار (۱۴) تفاوت مقدار تابع رفاه اجتماعی حقیقی و شاخص رفاه اجتماعی حقیقی فقط در مقیاس آن‌ها است. واحد اندازه‌گیری تابع رفاه اجتماعی سالانه/ میلیون ریال و شاخص رفاه اجتماعی حقیقی بر مبنای عدد ۱۰۰ می‌باشد. مقدار تابع رفاه اجتماعی در محور عمودی چپ و شاخص رفاه اجتماعی در محور عمودی راست درج شده است.

نمودار (۱۵) رفاه اجتماعی حقیقی سن با اجزای آن؛ یعنی مخارج کل حقیقی و ضریب جینی را برای خانوارهای شهری طی دوره ۱۳۸۳-۱۴۰۰ نشان می‌دهد.



نمودار ۱۵: رفاه اجتماعی حقیقی سن، مخارج کل حقیقی و ضریب جینی در مناطق شهری طی دوره ۱۳۸۳-۱۴۰۰

مأخذ: داده‌های خام هزینه و مخارج کل خانوار مرکز آمار ایران، برآورد و محاسبات پژوهش حاضر

در این قسمت نیز به بررسی وضعیت میانگین متغیرها در چهار زیردوره دولت‌های نهم تا دوازدهم می‌پردازیم. جدول (۱۰) میانگین ضریب جینی، درآمد حقیقی و رفاه اجتماعی حقیقی سن (بر مبنای مخارج کل) در مناطق شهری طی دوره‌های مختلف را نشان می‌دهد. بیشترین ضریب جینی مربوط به دوره دولت نهم و برابر ۰/۳۸۸۸ و کمترین ضریب جینی متعلق به دوره دولت یازدهم و برابر ۰/۳۴۴۹ بوده است.

جدول ۱۰: میانگین ضریب جینی مخارج کل، مخارج کل حقیقی و رفاه اجتماعی حقیقی در مناطق شهری در دوره‌های مختلف

دوره‌ها: دولت‌ها	ضریب جینی (واحد درصد)	مخارج کل حقیقی (میلیون ریال)	رفاه اجتماعی حقیقی (میلیون ریال)
دولت نهم ۱۳۸۴-۸۷	۰,۳۸۸۸	۳۷۳/۷	۲۲۸,۳
دولت دهم ۱۳۸۸-۹۱	۰,۳۵۳۹	۳۲۴	۲۰۹,۱
دولت یازدهم ۱۳۹۲-۹۵	۰,۳۴۴۹	۲۸۶/۹	۱۸۸,۰

برآورد بررسی روند شاخص های رفاهی خانوارهای شهری و روستایی در دوازدهم آذر

۱۷۹,۵	۲۸۱/۵	۰,۳۵۹۹	دولت دوازدهم ۱۳۹۶-۹۹
۲۰۱,۱	۳۱۶/۵	۰,۳۶۲۷	کل دوره ۱۳۸۳-۱۴۰۰

مأخذ: داده های خام هزینه و مخارج کل خانوار مرکز آمار ایران، برآورد و محاسبات پژوهش حاضر

کمترین مخارج کل حقیقی خانوارهای شهری در دوره ۹۹-۱۳۹۶؛ یعنی دولت دوازدهم تحقق یافته که برابر ۲۸۱/۵ میلیون ریال بوده است. در حالی که بیشترین درآمد حقیقی در دوره ۸۷-۱۳۸۴؛ یعنی دولت نهم برابر ۳۷۳/۷ میلیون ریال به دست آمده است. میانگین رفاه اجتماعی حقیقی در کل دوره ۱۴۰۰-۱۳۸۳ برابر ۲۰۱/۱ میلیون ریال بوده است. کمترین مقدار این تابع در دوره دولت دوازدهم برابر ۱۷۹/۵ میلیون ریال و بیشترین آن متعلق به دوره ۸۷-۱۳۸۴ دولت نهم برابر ۲۲۸/۳ میلیون ریال بوده است.

جدول (۱۱) ضریب جینی، رفاه اجتماعی حقیقی سن (بر مبنای مخارج کل)، شاخص رفاه اجتماعی حقیقی بر اساس متغیر مخارج کل، شاخص قیمت مصرف کننده و بعد خانوار در مناطق شهری را در سال های ۱۴۰۰-۱۳۸۳ نشان می دهد.

جدول ۱۱: ضریب جینی مخارج کل، رفاه اجتماعی سن، شاخص رفاه اجتماعی، شاخص قیمت مصرف کننده و بعد خانوار در مناطق شهری طی دوره ۱۴۰۰-۱۳۸۳

سال	ضریب جینی	رفاه اجتماعی حقیقی سن (میلیون ریال)	شاخص رفاه اجتماعی حقیقی ۱۳۸۳-۱۰۰	شاخص قیمت مصرف کننده ۱۳۹۵-۱۰۰	بعد خانوار (نفر)
۱۳۸۳	۰,۳۸۶۳	۲۲۵,۵	۱۰۰,۰	۱۴,۶	۴,۱۳
۱۳۸۴	۰,۳۹۱۹	۲۳۰,۵	۱۰۲,۳	۱۶,۴	۴,۰۷
۱۳۸۵	۰,۴۰۰۶	۲۲۵,۶	۱۰۰,۱	۱۸,۶	۳,۹۸
۱۳۸۶	۰,۳۹۳۵	۲۳۳,۸	۱۰۳,۷	۲۱,۸	۳,۸۷
۱۳۸۷	۰,۳۶۹۱	۲۲۳,۴	۹۹,۱	۲۷,۴	۳,۸۳
۱۳۸۸	۰,۳۶۷۶	۲۱۶,۰	۹۵,۸	۳۰,۰	۳,۷۸
۱۳۸۹	۰,۳۶۸۸	۲۱۵,۱	۹۵,۴	۳۴,۲	۳,۶۹
۱۳۹۰	۰,۳۴۱۴	۲۰۵,۶	۹۱,۲	۴۳,۲	۳,۶۶
۱۳۹۱	۰,۳۳۸۰	۱۹۹,۷	۸۸,۶	۵۵,۵	۳,۶۱
۱۳۹۲	۰,۳۳۳۹	۱۹۱,۴	۸۴,۹	۷۳,۳	۳,۴۸
۱۳۹۳	۰,۳۴۳۴	۱۸۷,۴	۸۳,۱	۸۴,۲	۳,۴۶
۱۳۹۴	۰,۳۴۸۴	۱۸۶,۱	۸۲,۵	۹۳,۷	۳,۴۶
۱۳۹۵	۰,۳۵۴۰	۱۸۷,۱	۸۳,۰	۱۰۰,۰	۳,۴۳
۱۳۹۶	۰,۳۵۷۹	۱۹۹,۲	۸۸,۳	۱۰۸,۱	۳,۴۳
۱۳۹۷	۰,۳۶۹۳	۱۸۵,۵	۸۲,۳	۱۳۶,۹	۳,۳۶

۳,۳۴	۱۸۴,۰	۷۵,۶	۱۷۰,۴	۰,۳۵۵۴	۱۳۹۸
۳,۳۱	۲۵۰,۶	۷۲,۲	۱۶۲,۹	۰,۳۵۷۱	۱۳۹۹
۳,۲۶	۳۵۰,۲	۷۷,۴	۱۷۴,۴	۰,۳۵۱۳	۱۴۰۰

مأخذ: داده‌های خام هزینه و مخارج کل خانوار و شاخص قیمت مصرف‌کننده مرکز آمار ایران، برآورد و محاسبات پژوهش حاضر

۳- بررسی وضعیت رفاهی خانوارهای روستایی

این بخش به بررسی سطح رفاه خانوارهای روستایی می‌پردازد که شامل سطح درآمد و سطح مخارج کل به عنوان یک معیار از متغیر وضعیت رفاه است. برای بررسی رفاهی از سطح حقیقی متغیرها (به قیمت‌های ثابت) برای برآورد و محاسبه ضریب جینی، رفاه اجتماعی سن و شاخص رفاه اجتماعی استفاده خواهد شد. نتایج برآوردها و محاسبات در قالب نمودار و جدول ارائه و سپس تحلیل می‌شوند.

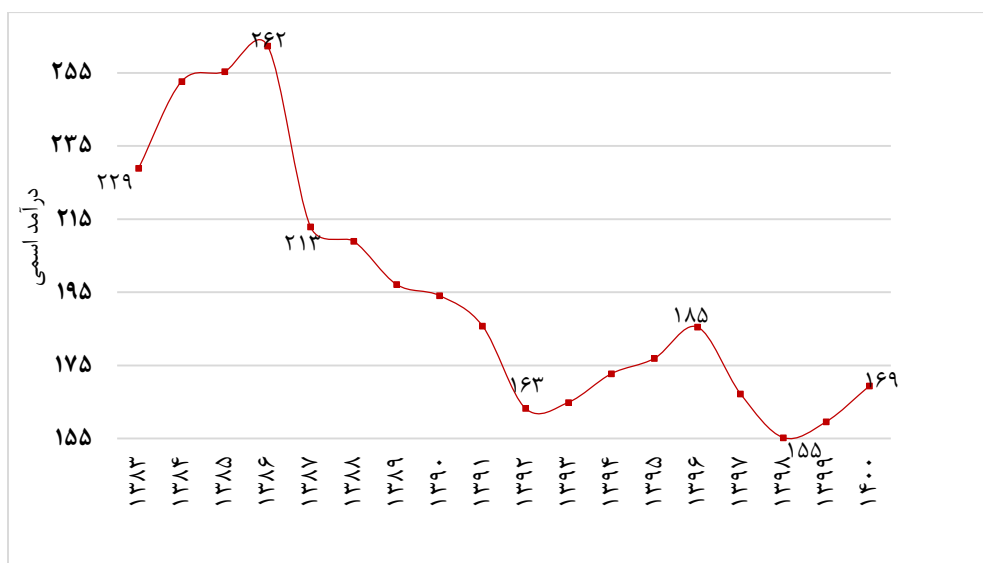
۳-۱- بررسی وضعیت رفاهی خانوار روستایی بر اساس متغیر درآمد کل

بررسی روند سطح متغیر درآمد طی سال‌های ۱۳۸۳ تا ۱۴۰۰ برای یک خانوار روستایی را در این قسمت ملاحظه خواهید کرد. این بررسی شامل سطح درآمد حقیقی، ضریب جینی، رفاه اجتماعی سن و شاخص رفاهی برای متغیر درآمد در سطح خانوار است.

۳-۱-۱- روند درآمد حقیقی خانوار روستایی

ابتدا روند درآمد حقیقی کل سالانه خانوار روستایی را بررسی کرده و سپس متوسط درآمد سالانه حقیقی با درآمد اسمی و شاخص قیمت مصرف‌کننده مقایسه خواهد شد. برای بررسی دقیق‌تر، دوره مطالعه به چهار زیردوره دولت‌های نهم تا دوازدهم شکسته شده، میانگین و نرخ رشد متغیرهای پیش‌گفته برای این زیر دوره‌ها و کل دوره محاسبه و تحلیل شده است.

نمودار (۱۶) روند متوسط درآمد سالانه حقیقی یک خانوار را در مناطق روستایی طی دوره ۱۴۰۰-۱۳۸۳ نشان می‌دهد.

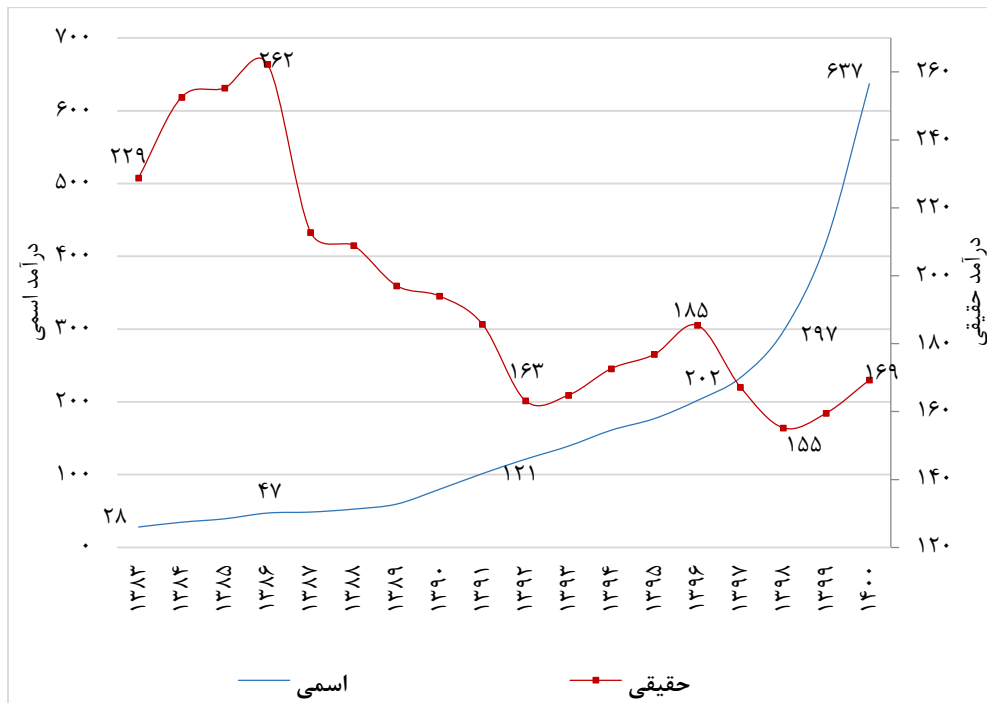


نمودار ۱۶: متوسط درآمد سالانه حقیقی یک خانوار روستایی طی دوره ۱۴۰۰-۱۳۸۳ (میلیون ریال با قیمت ثابت سال ۱۳۹۵)

مأخذ: داده‌های خام هزینه و درآمد خانوار و شاخص قیمت مصرف‌کننده مرکز آمار ایران، برآورد و محاسبات پژوهش حاضر

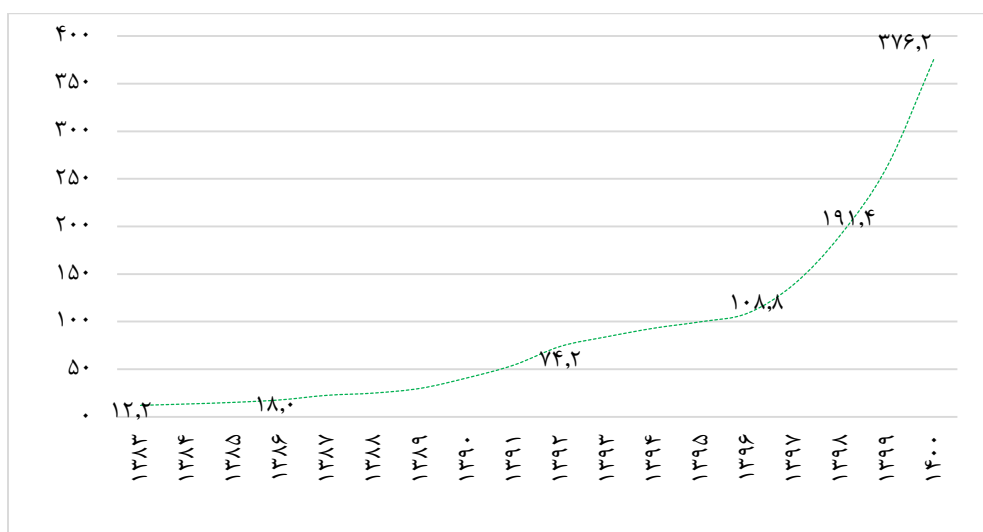
بر اساس نمودار (۱۶)، متوسط درآمد سالانه حقیقی یک خانوار روستایی از ۲۲۸,۹ میلیون ریال در سال ۱۳۸۳ روند نسبتاً نزولی را طی کرده و به ۱۶۹,۳ میلیون ریال در سال ۱۴۰۰ رسیده است؛ اگرچه این روند دارای نوسان نیز بوده است. میزان کاهش متوسط درآمد سالانه حقیقی خانوار در کل دوره برابر ۲۶ درصد و متوسط سالانه آن در این دوره ۱۸ ساله به میزان ۱/۷۶ درصد محاسبه شده است؛ یعنی سالانه به‌طور متوسط به میزان ۱/۷۶ درصد، درآمد خانوار روستایی کاهش یافته است. حداکثر درآمد سالانه حقیقی خانوار روستایی در سال ۱۳۸۶ و برابر ۲۶۲/۳ میلیون ریال تحقق یافته و حداقل آن در سال ۱۳۹۸ و برابر ۱۵۵/۲ میلیون ریال بوده است (جدول ۱۲).

متوسط درآمد سالانه اسمی و حقیقی (سال پایه ۱۳۹۵) یک خانوار روستایی طی دوره ۱۴۰۰-۱۳۸۳ در نمودار (۱۷) با یکدیگر مقایسه شده است. برای مقایسه بهتر، روند شاخص قیمت مصرف‌کننده در مناطق روستایی در نمودار (۱۷) ذیل نمودار (۱۶) آمده است. درآمد اسمی از ۲۸ میلیون ریال در سال ۱۳۸۳ به ۶۳۷ میلیون ریال در سال ۱۴۰۰ رسیده است. میزان افزایش درآمد اسمی خانوار روستایی در کل دوره برابر ۲۱۸۵ درصد و متوسط سالانه آن در این دوره ۱۸ ساله به میزان ۲۰,۲۱ درصد محاسبه شده؛ یعنی سالانه به‌طور متوسط به میزان ۲۰,۲۱ درصد، درآمد اسمی خانوار روستایی افزایش یافته است.



نمودار ۱۷: متوسط درآمد سالانه اسمی و حقیقی (سال پایه ۱۳۹۵) یک خانوار روستایی طی دوره ۱۴۰۰-۱۳۸۳

مأخذ: داده‌های خام هزینه و مخارج کل خانوار و شاخص قیمت مصرف‌کننده مرکز آمار ایران، برآورد و محاسبات پژوهش حاضر



نمودار ۱۸: شاخص قیمت مصرف کننده در مناطق روستایی طی دوره ۱۳۸۳-۱۴۰۰ (سال پایه ۱۳۹۵)

مأخذ: شاخص قیمت مصرف کننده مرکز آمار ایران

بر اساس نمودار (۱۸) و داده های جدول (۱۲)، رشد شاخص قیمت مصرف کننده در مناطق روستایی در کل دوره، ۲۹۸۸ درصد و متوسط سالانه آن ۲۲,۳۶ درصد محاسبه شده است. همان گونه که ملاحظه می شود رشد شاخص قیمت بیش از رشد درآمد کل اسمی بوده، بنابراین درآمد کل حقیقی در مناطق روستایی طی دوره ۱۳۸۶-۱۴۰۰ روند کاهشی را تجربه کرده است.

جدول (۱۲) درآمد اسمی، درآمد حقیقی، شاخص قیمت مصرف کننده، تورم و بعد خانوار در مناطق روستایی طی دوره ۱۳۸۳-۱۴۰۰ را نشان می دهد.

جدول ۱۲: درآمد اسمی، درآمد حقیقی، شاخص قیمت، تورم و بعد خانوار در مناطق روستایی طی دوره ۱۳۸۳-۱۴۰۰

سال	درآمد اسمی (میلیون ریال)	درآمد حقیقی (میلیون ریال)	شاخص قیمت مصرف کننده ۱۳۹۵=۱۰۰	تورم	بعد خانوار
۱۳۸۳	۲۷,۹	۲۲۸,۹	۱۲,۲	۱۳,۶	۴,۸۱
۱۳۸۴	۳۴,۵	۲۵۲,۶	۱۳,۶	۱۲,۰	۴,۷۳
۱۳۸۵	۳۹,۲	۲۵۵,۳	۱۵,۳	۱۲,۴	۴,۶۲
۱۳۸۶	۴۷,۱	۲۶۲,۳	۱۸,۰	۱۷,۱	۴,۴۹
۱۳۸۷	۴۸,۴	۲۱۲,۸	۲۲,۸	۲۶,۷	۴,۲۷
۱۳۸۸	۵۲,۴	۲۰۸,۹	۲۵,۱	۱۰,۳	۴,۲۴
۱۳۸۹	۵۹,۳	۱۹۷,۱	۳۰,۱	۲۰,۰	۴,۰۹
۱۳۹۰	۷۹,۷	۱۹۴,۰	۴۱,۱	۳۶,۵	۴,۰۳
۱۳۹۱	۱۰۱,۳	۱۸۵,۷	۵۴,۵	۳۲,۷	۳,۹۱

۳,۷۷	۳۶,۱	۷۴,۲	۱۶۳,۲	۱۲۱,۱	۱۳۹۲
۳,۷۳	۱۳,۷	۸۴,۳	۱۶۴,۹	۱۳۹,۱	۱۳۹۳
۳,۶۷	۱۰,۶	۹۳,۲	۱۷۲,۷	۱۶۱,۰	۱۳۹۴
۳,۶۵	۷,۲	۱۰۰,۰	۱۷۶,۹	۱۷۶,۹	۱۳۹۵
۳,۶۲	۸,۸	۱۰۸,۸	۱۸۵,۴	۲۰۱,۸	۱۳۹۶
۳,۵۵	۲۸,۱	۱۳۹,۴	۱۶۷,۲	۲۳۳,۱	۱۳۹۷
۳,۵۳	۳۷,۳	۱۹۱,۴	۱۵۵,۲	۲۹۷,۰	۱۳۹۸
۳,۵۱	۳۷,۷	۲۶۳,۵	۱۵۹,۶	۴۲۰,۵	۱۳۹۹
۳,۴۸	۴۲,۸	۳۷۶,۲	۱۶۹,۳	۶۳۷,۱	۱۴۰۰

مأخذ: داده‌های خام هزینه و مخارج کل خانوار و شاخص قیمت مصرف‌کننده مرکز آمار ایران، برآورد و محاسبات پژوهش حاضر

این قسمت به بررسی میانگین و نرخ رشد متغیرهای درآمد اسمی، درآمد حقیقی و شاخص قیمت مصرف‌کننده در کل دوره و دوره‌های دولت‌های نهم تا دوازدهم اختصاص یافته است. جدول (۱۳) میانگین درآمد اسمی، درآمد حقیقی و شاخص قیمت مصرف‌کننده در مناطق روستایی در دوره‌های مذکور را نشان می‌دهد. همان‌گونه که در جدول (۱۳) ملاحظه می‌شود بیشترین میانگین درآمد حقیقی مربوط به دوره دولت نهم و برابر ۲۴۵/۸ میلیون ریال به قیمت ثابت ۱۳۹۵ است. پس از آن در رتبه دوم، درآمد حقیقی خانوارهای روستایی در دوره دولت دهم ۹۱-۱۳۸۸ برابر ۱۹۶/۵ میلیون ریال بوده است.

جدول ۱۳: میانگین درآمد اسمی، درآمد حقیقی و شاخص قیمت مصرف‌کننده در مناطق روستایی در دوره‌های مختلف

شاخص قیمت مصرف‌کننده ۱۳۹۵=۱۰۰	درآمد حقیقی (میلیون ریال)	درآمد اسمی (میلیون ریال)	دوره‌ها: دولت‌ها
۱۷,۴	۲۴۵,۸	۴۲,۳	دولت نهم ۱۳۸۴-۸۷
۳۷,۷	۱۹۶,۵	۷۳,۲	دولت دهم ۱۳۸۸-۹۱
۸۷,۹	۱۶۹,۴	۱۴۹,۵	دولت یازدهم ۱۳۹۲-۹۵
۱۷۵,۸	۱۶۶,۹	۲۸۸,۱	دولت دوازدهم ۱۳۹۶-۹۹
۹۲,۴	۱۹۵,۱	۱۵۹,۹	کل دوره ۱۳۸۳-۱۴۰۰

مأخذ: داده‌های خام هزینه و مخارج کل خانوار و شاخص قیمت مصرف‌کننده مرکز آمار ایران، برآورد و محاسبات پژوهش حاضر

کمترین درآمد حقیقی خانوارهای روستایی در دوره دولت دوازدهم (۹۹-۱۳۹۶) تحقق یافته که برابر ۱۶۶/۹ میلیون ریال بوده است. میانگین شاخص قیمت مصرف‌کننده در مناطق روستایی در کل دوره ۱۴۰۰-۱۳۸۳ برابر ۹۲/۴ واحد درصد بوده است. از آنجاکه شاخص قیمت روند صعودی داشته است؛ بنابراین دوره‌های دولت

نهم تا یازدهم میانگین شاخص قیمتی کمتر از میانگین کل دوره داشته و میانگین شاخص قیمت در کل دوره دولت دوازدهم ۹۹-۱۳۹۶ بزرگ تر از میانگین بوده است.

جدول (۱۴) متوسط نرخ رشد درآمد اسمی، درآمد حقیقی و شاخص قیمت مصرف کننده در مناطق روستایی در دوره های مختلف را نشان می دهد. همان گونه که ملاحظه می شود اگرچه دو متغیر درآمد اسمی و شاخص قیمت مصرف کننده در کل دوره و زیر دوره ها نرخ رشد مثبتی داشته اند؛ اما نرخ رشد درآمد حقیقی در کلیه دوره ها منفی بوده است. بیشترین نرخ رشد درآمد اسمی در دولت دوازدهم و پس از آن در دولت دهم محقق شده است. کمترین نرخ رشد قیمت ها متعلق به دولت یازدهم و بیشترین آن مربوط به دولت دوازدهم است.

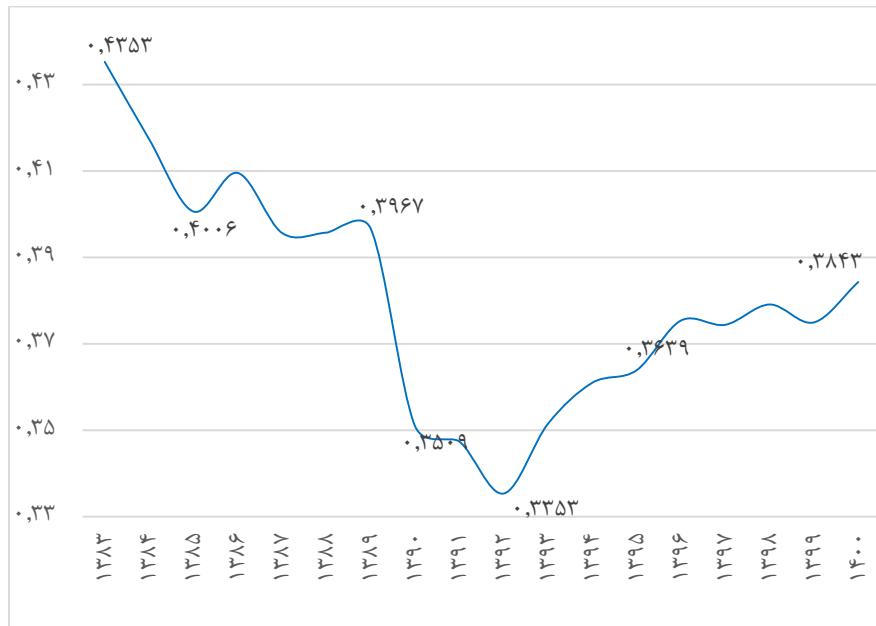
جدول ۱۴: متوسط نرخ رشد درآمد اسمی، درآمد حقیقی و شاخص قیمت مصرف کننده در مناطق روستایی در دوره های مختلف

دوره ها: دولت ها	نرخ رشد درآمد اسمی	نرخ رشد درآمد حقیقی	نرخ رشد شاخص قیمت مصرف کننده
دولت نهم ۱۳۸۴-۸۷	۱۴,۸	-۱,۸۰	۱۶,۹
دولت دهم ۱۳۸۸-۹۱	۲۰,۳	-۳,۳۵	۲۴,۴
دولت یازدهم ۱۳۹۲-۹۵	۱۵,۰	-۱,۲۲	۱۶,۴
دولت دوازدهم ۱۳۹۶-۹۹	۲۴,۲	-۲,۵۴	۲۷,۴
نرخ رشد کل دوره ۱۳۸۳-۱۴۰۰	۲۱۸۵,۰	-۲۶,۰۱	۲۹۸۸,۱
میانگین سالانه نرخ رشد برای کل دوره ۱۳۸۳-۱۴۰۰	۲۰,۲	-۱,۷۶	۲۲,۴

مأخذ: داده های خام هزینه و مخارج کل خانوار و شاخص قیمت مصرف کننده مرکز آمار ایران، برآورد و محاسبات پژوهش حاضر

۳-۱-۲- روند ضریب جینی درآمد

نمودار (۱۹)، روند تغییرات ضریب جینی درآمد خانوارها در مناطق روستایی را نشان می دهد. ضریب جینی از سال ۱۳۸۳ تا ۱۳۹۲ روند نزولی داشته است. به عبارتی، ضریب جینی درآمد کشور از ۰,۴۳۵۳ در سال ۱۳۸۳ به ۰,۳۳۵۳ درصد در سال ۱۳۹۲ رسیده است. این ضریب طی سال های ۱۴۰۰-۱۳۹۲ روند صعودی را در پیش گرفته به نحوی که در سال ۱۴۰۰ به ۰,۳۸۴۳ رسیده است.



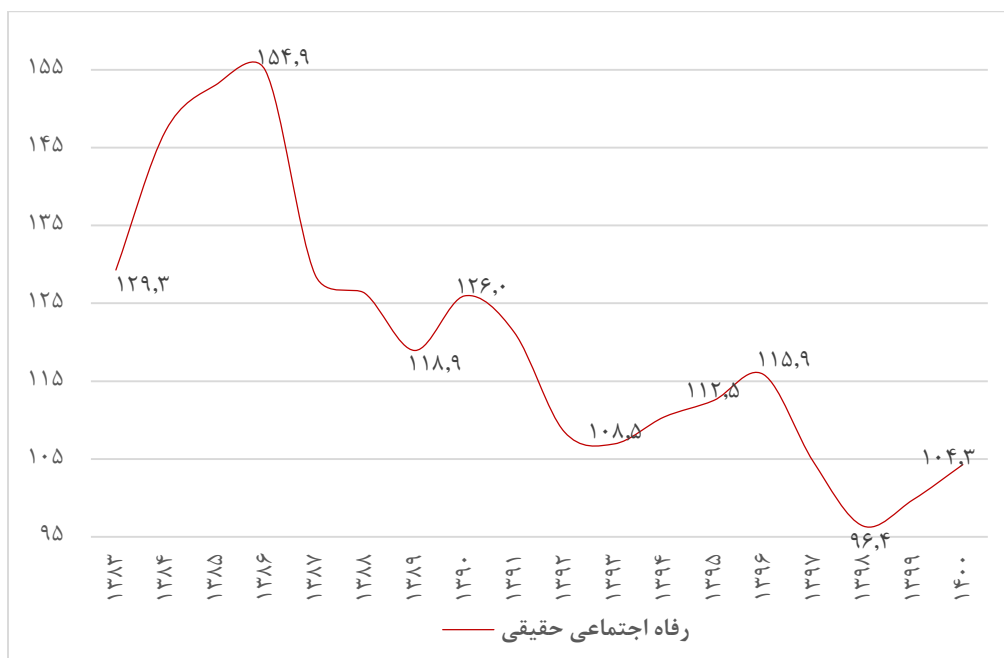
نمودار ۱۹: ضریب جینی درآمد کل خانوارها در مناطق روستایی طی دوره ۱۳۸۳-۱۴۰۰

مأخذ: داده‌های خام هزینه و درآمد خانوار مرکز آمار ایران، برآورد و محاسبات پژوهش حاضر

۳-۱-۳- روند رفاه اجتماعی و شاخص رفاه اجتماعی متغیر درآمد

برآورد و تحلیل مقدار تابع اجتماعی سن بر اساس درآمد حقیقی کل سالانه خانوار روستایی برای سال‌های ۱۳۸۳-۱۴۰۰ از موضوعات مورد بحث در این قسمت است. همچنین شاخص رفاه اجتماعی که به مقدار برآورد شده تابع رفاه اجتماعی سال ۱۳۸۳، عدد ۱۰۰ داده شده و مقادیر سال‌های ۱۳۸۴ تا ۱۴۰۰ بر مبنای این عدد محاسبه می‌شوند را در این قسمت ملاحظه خواهید کرد. دوره مطالعه به چهار زیردوره دولت‌های نهم تا دوازدهم شکسته شده، میانگین و نرخ رشد متغیرهای پیش‌گفته برای این زیردوره‌ها و کل دوره محاسبه و تحلیل شده است. در مرحله بعد، روند رفاه اجتماعی سن با اجزای آن؛ یعنی درآمد حقیقی و ضریب جینی به صورت نمودار و جدول مورد مقایسه قرار گرفته‌اند.

نمودار (۲۰) روند رفاه اجتماعی سن بر مبنای درآمد حقیقی را برای خانوارهای روستایی طی دوره ۱۴۰۰-۱۳۸۳ نشان می‌دهد.

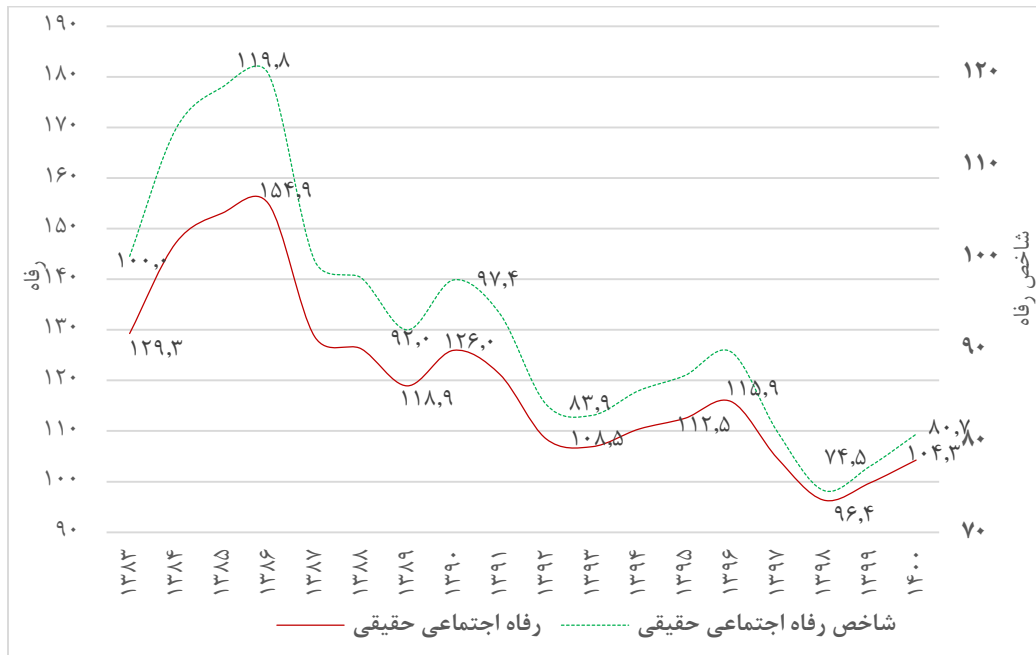


نمودار ۲۰: رفاه اجتماعی سن بر اساس درآمد حقیقی خانوارهای روستایی طی دوره ۱۳۸۳-۱۴۰۰

مأخذ: داده‌های خام هزینه و درآمد خانوار مرکز آمار ایران، برآورد و محاسبات پژوهش حاضر

بر اساس نمودار (۲۰) رفاه اجتماعی حقیقی سن در ابتدای دوره یعنی سال‌های ۱۳۸۳ تا ۱۳۸۶ روند صعودی داشته از ۱۲۹/۳ میلیون ریال (به قیمت‌های ثابت ۱۳۹۵) در سال ۱۳۸۳ به ۱۵۴/۹ میلیون ریال در سال ۱۳۸۶ رسیده است (جدول ۱۵). سپس از سال ۱۳۸۶ تا سال ۱۴۰۰ روند نزولی طی کرده، به گونه‌ای که از ۱۵۴/۹ میلیون ریال به ۱۰۴/۳ میلیون ریال می‌رسد.

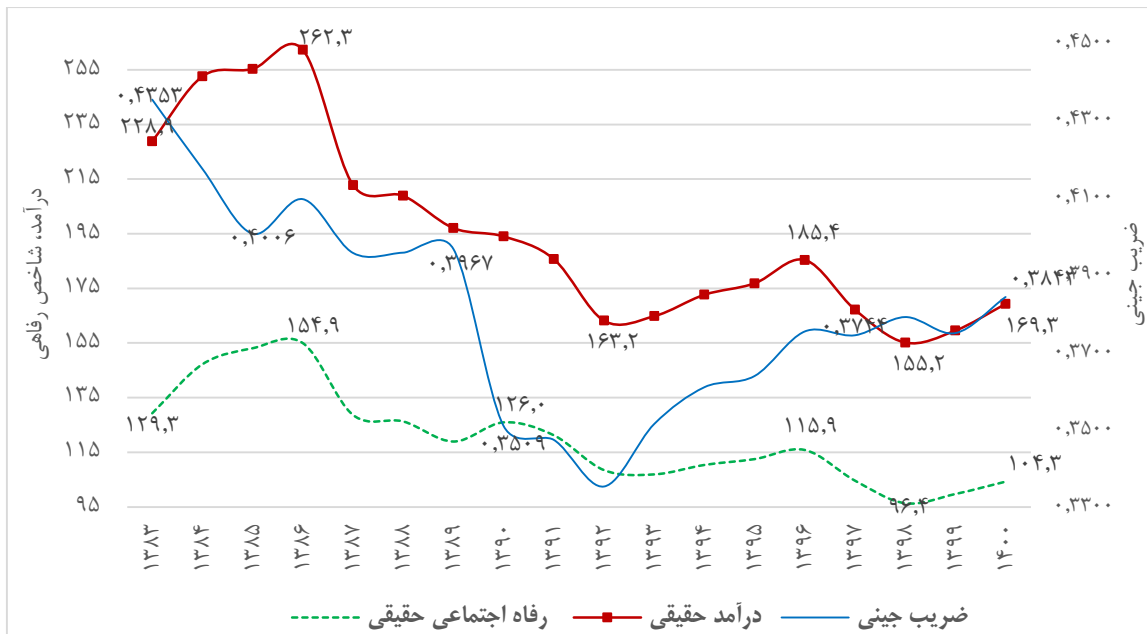
نمودار (۲۱) روند رفاه اجتماعی سن و شاخص رفاه اجتماعی بر مبنای درآمد حقیقی را برای خانوارهای روستایی طی دوره ۱۳۸۳-۱۴۰۰ نشان می‌دهد. در این نمودار واحد اندازه‌گیری تابع رفاه اجتماعی سالانه/ میلیون ریال و مقیاس شاخص رفاه اجتماعی عدد ۱۰۰ است که برای سال اول دوره یعنی سال ۱۳۸۳ مساوی ۱۰۰ قرار داده و بقیه سال‌ها بر مبنای عدد ۱۰۰ تبدیل شده‌اند. در نمودار فوق، مقدار تابع رفاه اجتماعی در محور عمودی چپ و شاخص رفاه اجتماعی در محور عمودی راست درج شده است.



نمودار ۲۱: رفاه اجتماعی سن و شاخص رفاه اجتماعی بر اساس درآمد حقیقی خانوارهای روستایی طی دوره ۱۳۸۳-۱۴۰۰

مأخذ: داده‌های خام هزینه و درآمد خانوار مرکز آمار ایران، برآورد و محاسبات پژوهش حاضر

نمودار (۲۲) رفاه اجتماعی حقیقی سن با اجزای آن؛ یعنی درآمد حقیقی و ضریب جینی را برای خانوارهای روستایی طی دوره ۱۳۸۳-۱۴۰۰ نشان می‌دهد.



نمودار ۲۲: رفاه اجتماعی حقیقی سن، درآمد حقیقی و ضریب جینی در مناطق روستایی طی دوره ۱۳۸۳-۱۴۰۰

مأخذ: داده‌های خام هزینه و درآمد خانوار مرکز آمار ایران، برآورد و محاسبات پژوهش حاضر

در این قسمت به بررسی وضعیت میانگین متغیرها در چهار زیردوره دولت های نهم تا دوازدهم می پردازیم. جدول (۱۵) میانگین ضریب جینی، درآمد حقیقی و رفاه اجتماعی حقیقی سن در مناطق روستایی طی دوره های مختلف را نشان می دهد. بیشترین ضریب جینی مربوط به دوره دولت نهم و برابر ۰/۴۰۵۸ و کمترین ضریب جینی متعلق به دوره دولت یازدهم و برابر ۰/۳۵۲۹ بوده است.

جدول ۱۵: میانگین ضریب جینی درآمد، درآمد حقیقی و رفاه اجتماعی حقیقی در مناطق روستایی در دوره های مختلف

دوره ها: دولت ها	ضریب جینی (واحد درصد)	درآمد حقیقی (میلیون ریال)	رفاه اجتماعی حقیقی (میلیون ریال)
دولت نهم ۱۳۸۴-۸۷	۰,۴۰۵۸	۲۴۵/۸	۱۴۶,۰
دولت دهم ۱۳۸۸-۹۱	۰,۳۷۲۷	۱۹۶/۵	۱۲۳,۱
دولت یازدهم ۱۳۹۲-۹۵	۰,۳۵۲۹	۱۶۹/۴	۱۰۹,۶
دولت دوازدهم ۱۳۹۶-۹۹	۰,۳۷۵۹	۱۶۶/۹	۱۰۴,۲
کل دوره ۱۳۸۳-۱۴۰۰	۰,۳۸۰۵	۱۹۵/۱	۱۲۰,۳

مأخذ: داده های خام هزینه و مخارج کل خانوار مرکز آمار ایران، برآورد و محاسبات پژوهش حاضر

کمترین درآمد حقیقی خانوارهای روستایی در دوره دولت دوازدهم (۹۹-۱۳۹۶) تحقق یافته که برابر ۱۶۶/۹ میلیون ریال بوده است. در حالی که بیشترین درآمد حقیقی در دوره ۸۷-۱۳۸۴؛ یعنی دولت نهم و برابر ۲۴۵/۸ میلیون ریال به دست آمده است. میانگین رفاه اجتماعی حقیقی در کل دوره ۱۴۰۰-۱۳۸۳ برابر ۱۲۰/۳ میلیون ریال بوده است. کمترین مقدار این تابع در دوره دولت دوازدهم برابر ۱۰۴/۲ میلیون ریال و بیشترین آن متعلق به دوره ۸۷-۱۳۸۴ دولت نهم برابر ۱۴۶ میلیون ریال بوده است.

جدول (۱۶) ضریب جینی درآمد، رفاه اجتماعی حقیقی سن، شاخص رفاه اجتماعی حقیقی بر مبنای درآمد حقیقی، شاخص قیمت مصرف کننده و بعد خانوار در مناطق روستایی در سال های ۱۴۰۰-۱۳۸۳ را نشان می دهد.

جدول ۱۶: ضریب جینی درآمد، رفاه اجتماعی سن، شاخص رفاه اجتماعی، شاخص قیمت و بعد خانوار در مناطق روستایی طی دوره ۱۴۰۰-۱۳۸۳

سال	ضریب جینی	رفاه اجتماعی حقیقی سن (میلیون ریال)	شاخص رفاه اجتماعی حقیقی ۱۳۸۳=۱۰۰	شاخص قیمت مصرف‌کننده ۱۳۹۵=۱۰۰	بعد خانوار (نفر)
۱۳۸۳	۰,۴۳۵۳	۱۲۹,۳	۱۰۰,۰	۱۲,۲	۴,۸۱
۱۳۸۴	۰,۴۱۷۴	۱۴۷,۲	۱۱۳,۹	۱۳,۶	۴,۷۳
۱۳۸۵	۰,۴۰۰۶	۱۵۳,۰	۱۱۸,۴	۱۵,۳	۴,۶۲
۱۳۸۶	۰,۴۰۹۵	۱۵۴,۹	۱۱۹,۸	۱۸,۰	۴,۴۹
۱۳۸۷	۰,۳۹۵۶	۱۲۸,۶	۹۹,۵	۲۲,۸	۴,۲۷
۱۳۸۸	۰,۳۹۵۷	۱۲۶,۳	۹۷,۷	۲۵,۱	۴,۲۴
۱۳۸۹	۰,۳۹۶۷	۱۱۸,۹	۹۲,۰	۳۰,۱	۴,۰۹
۱۳۹۰	۰,۳۵۰۹	۱۲۶,۰	۹۷,۴	۴۱,۱	۴,۰۳
۱۳۹۱	۰,۳۴۷۴	۱۲۱,۲	۹۳,۸	۵۴,۵	۳,۹۱
۱۳۹۲	۰,۳۳۵۳	۱۰۸,۵	۸۳,۹	۷۴,۲	۳,۷۷
۱۳۹۳	۰,۳۵۱۵	۱۰۶,۹	۸۲,۷	۸۴,۳	۳,۷۳
۱۳۹۴	۰,۳۶۱۰	۱۱۰,۴	۸۵,۴	۹۳,۲	۳,۶۷
۱۳۹۵	۰,۳۶۳۹	۱۱۲,۵	۸۷,۰	۱۰۰,۰	۳,۶۵
۱۳۹۶	۰,۳۷۵۴	۱۱۵,۹	۸۹,۶	۱۰۸,۸	۳,۶۲
۱۳۹۷	۰,۳۷۴۴	۱۰۴,۶	۸۰,۹	۱۳۹,۴	۳,۵۵
۱۳۹۸	۰,۳۷۹۱	۹۶,۴	۷۴,۵	۱۹۱,۴	۳,۵۳
۱۳۹۹	۰,۳۷۴۹	۹۹,۸	۷۷,۲	۲۶۳,۵	۳,۵۱
۱۴۰۰	۰,۳۸۴۳	۱۰۴,۳	۸۰,۷	۳۷۶,۲	۳,۴۸

مأخذ: داده‌های خام هزینه و مخارج کل خانوار و شاخص قیمت مصرف‌کننده مرکز آمار ایران، برآورد و محاسبات پژوهش حاضر

۳-۲- بررسی وضعیت رفاهی خانوار روستایی بر اساس متغیر مخارج کل

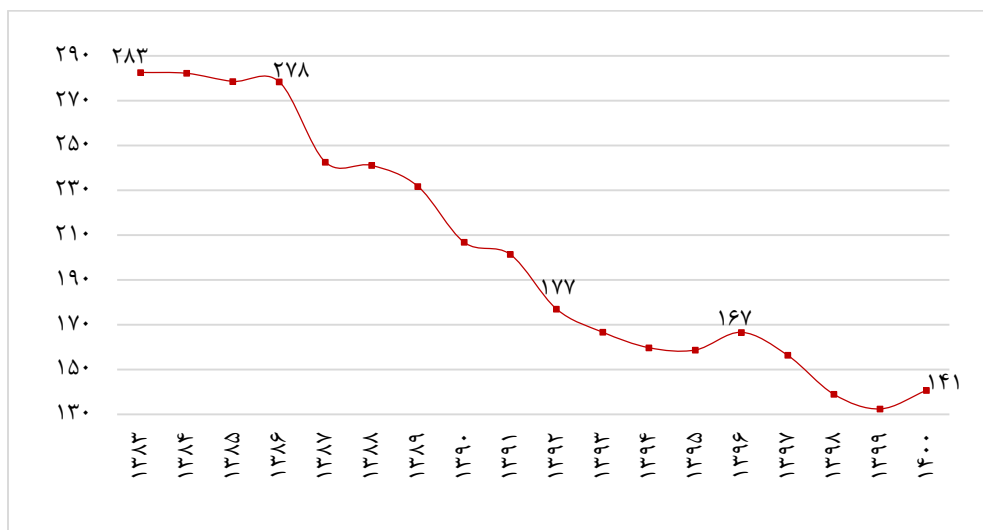
این بخش به بررسی روند متغیر مخارج کل خانوارهای روستایی طی سال‌های ۱۳۸۳ تا ۱۴۰۰ اختصاص یافته که شامل سطح مخارج کل حقیقی، ضریب جینی، رفاه اجتماعی سن و شاخص رفاهی برای متغیر مخارج کل در سطح خانوار است.

۳-۲-۱- روند مخارج کل حقیقی خانوار روستایی

در این قسمت ابتدا روند مخارج کل حقیقی کل سالانه خانوار روستایی را بررسی می‌کنیم. سپس متوسط مخارج کل سالانه حقیقی با مخارج کل اسمی و شاخص قیمت مصرف‌کننده مورد مقایسه قرار گرفته است.

دوره مطالعه به چهار زیر دوره دولت های نهم تا دوازدهم شکسته شده، میانگین و نرخ رشد متغیرهای پیش گفته برای این زیر دوره ها و کل دوره محاسبه و تحلیل شده است.

نمودار (۲۳) روند متوسط مخارج کل سالانه حقیقی یک خانوار را در مناطق روستایی طی دوره ۱۳۸۳-۱۴۰۰ نشان می دهد.

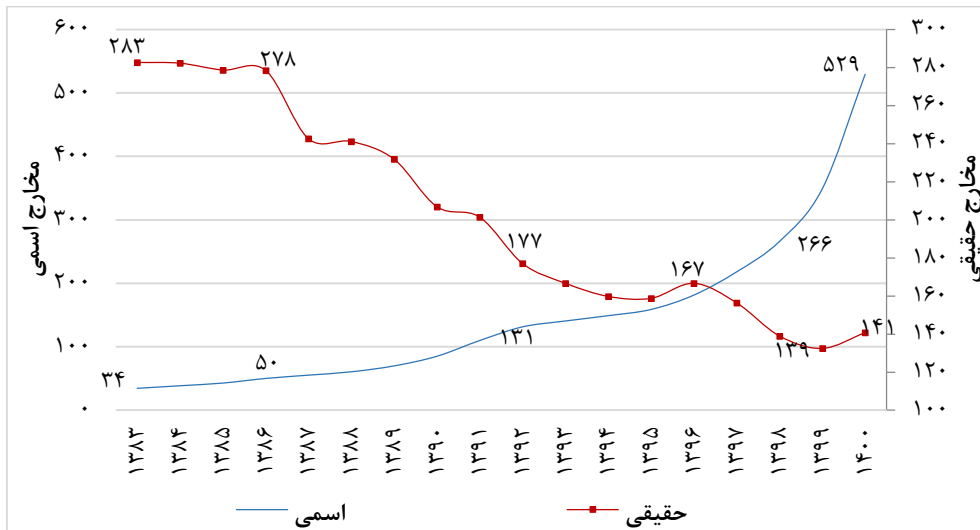


نمودار ۲۳: روند متوسط مخارج کل سالانه حقیقی یک خانوار روستایی طی دوره ۱۳۸۳-۱۴۰۰ (میلیون ریال با قیمت ثابت سال ۱۳۹۵)

مأخذ: داده های خام هزینه و مخارج کل خانوار و شاخص قیمت مصرف کننده مرکز آمار ایران، برآورد و محاسبات پژوهش حاضر

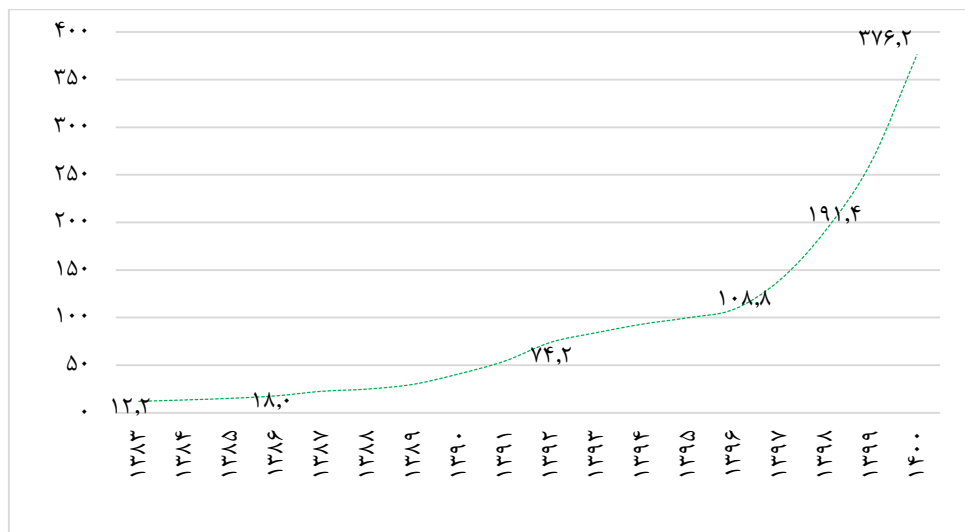
بر اساس نمودار (۲۳)، متوسط مخارج کل سالانه حقیقی یک خانوار روستایی از ۲۸۲,۷ میلیون ریال در سال ۱۳۸۳ روند نزولی را طی کرده و به ۱۴۰,۷ میلیون ریال در سال ۱۴۰۰ رسیده است. میزان کاهش متوسط مخارج کل سالانه حقیقی خانوار در کل دوره برابر ۵۰,۲ درصد و متوسط سالانه آن در این دوره ۱۸ ساله به میزان ۴ درصد محاسبه شده است؛ یعنی سالانه به طور متوسط به میزان ۴ درصد، مخارج کل خانوار روستایی کاهش یافته است.

متوسط مخارج کل سالانه اسمی و حقیقی (سال پایه ۱۳۹۵) یک خانوار روستایی طی دوره ۱۳۸۳-۱۴۰۰ در نمودار (۲۴) با یکدیگر مقایسه شده است. به منظور سهولت امکان مقایسه، روند شاخص قیمت مصرف کننده در نمودار بعدی رسم شده است. مخارج اسمی از ۳۴ میلیون ریال در سال ۱۳۸۳ به ۵۲۹ میلیون ریال در سال ۱۴۰۰ رسیده است. میزان افزایش متوسط مخارج کل سالانه اسمی خانوار در کل دوره برابر ۱۴۳۷ درصد و متوسط سالانه آن در این دوره ۱۸ ساله به میزان ۱۷,۴ درصد محاسبه شده؛ یعنی سالانه به طور متوسط به میزان ۱۷,۴ درصد، مخارج اسمی خانوار روستایی افزایش یافته است.



نمودار ۲۴: متوسط مخارج کل سالانه اسمی و حقیقی (سال پایه ۱۳۹۵) یک خانوار روستایی طی دوره ۱۳۸۳-۱۴۰۰ (میلیون ریال)

مأخذ: داده‌های خام هزینه و مخارج کل خانوار و شاخص قیمت مصرف‌کننده مرکز آمار ایران، برآورد و محاسبات پژوهش حاضر



نمودار ۲۵: شاخص قیمت مصرف‌کننده در مناطق روستایی طی دوره ۱۳۸۳-۱۴۰۰ سال پایه ۱۳۹۵

مأخذ: شاخص قیمت مصرف‌کننده مرکز آمار ایران

رشد شاخص قیمت مصرف‌کننده در کل دوره ۲۹۸۸ درصد و متوسط سالانه آن ۲۲,۳۶ درصد محاسبه شده است. از آنجاکه رشد شاخص قیمت بیشتر از رشد مخارج کل اسمی بوده، مخارج کل حقیقی در مناطق روستایی روند کاهشی داشته است.

جدول (۱۷) مخارج کل اسمی، مخارج کل حقیقی، شاخص قیمت، تورم و بعد خانوار در مناطق روستایی را طی دوره ۱۳۸۳-۱۴۰۰ نشان می‌دهد.

برآورد بررسی روند شاخص های رفاهی خانوارهای شهری و روستایی در دوره اخیر

جدول ۱۷: مخارج کل اسمی، مخارج کل حقیقی، شاخص قیمت مصرف کننده، تورم و بعد خانوار در مناطق روستایی طی دوره

۱۳۸۳-۱۴۰۰

سال	مخارج کل اسمی (میلیون ریال)	مخارج کل حقیقی (میلیون ریال)	شاخص قیمت مصرف کننده ۱۳۹۵=۱۰۰	تورم	بعد خانوار
۱۳۸۳	۳۴,۴	۲۸۲,۷	۱۲,۲	۱۳,۶	۴,۸۱
۱۳۸۴	۳۸,۵	۲۸۲,۳	۱۳,۶	۱۲,۰	۴,۷۳
۱۳۸۵	۴۲,۷	۲۷۸,۷	۱۵,۳	۱۲,۴	۴,۶۲
۱۳۸۶	۵۰,۰	۲۷۸,۵	۱۸,۰	۱۷,۱	۴,۴۹
۱۳۸۷	۵۵,۲	۲۴۲,۶	۲۲,۸	۲۶,۷	۴,۲۷
۱۳۸۸	۶۰,۵	۲۴۱,۲	۲۵,۱	۱۰,۳	۴,۲۴
۱۳۸۹	۶۹,۸	۲۳۱,۸	۳۰,۱	۲۰,۰	۴,۰۹
۱۳۹۰	۸۵,۰	۲۰۶,۹	۴۱,۱	۳۶,۵	۴,۰۳
۱۳۹۱	۱۰۹,۸	۲۰۱,۴	۵۴,۵	۳۲,۷	۳,۹۱
۱۳۹۲	۱۳۱,۴	۱۷۷,۰	۷۴,۲	۳۶,۱	۳,۷۷
۱۳۹۳	۱۴۰,۶	۱۶۶,۷	۸۴,۳	۱۳,۷	۳,۷۳
۱۳۹۴	۱۴۹,۰	۱۵۹,۸	۹۳,۲	۱۰,۶	۳,۶۷
۱۳۹۵	۱۵۸,۷	۱۵۸,۷	۱۰۰,۰	۷,۲	۳,۶۵
۱۳۹۶	۱۸۱,۴	۱۶۶,۷	۱۰۸,۸	۸,۸	۳,۶۲
۱۳۹۷	۲۱۸,۰	۱۵۶,۴	۱۳۹,۴	۲۸,۱	۳,۵۵
۱۳۹۸	۲۶۶,۰	۱۳۹,۰	۱۹۱,۴	۳۷,۳	۳,۵۳
۱۳۹۹	۳۴۹,۰	۱۳۲,۵	۲۶۳,۵	۳۷,۷	۳,۵۱
۱۴۰۰	۵۲۹,۴	۱۴۰,۷	۳۷۶,۲	۴۲,۸	۳,۴۸

مأخذ: داده‌های خام هزینه و مخارج کل خانوار و شاخص قیمت مصرف کننده مرکز آمار ایران، برآورد و محاسبات پژوهش حاضر

حال به بررسی میانگین متغیرهای مخارج کل اسمی، مخارج کل حقیقی و شاخص قیمت برای مناطق روستایی در کل دوره و زیردوره‌های دولت‌های نهم تا دوازدهم می‌پردازیم. جدول (۱۸) میانگین مخارج کل اسمی، مخارج کل حقیقی و شاخص قیمت در مناطق روستایی در دوره‌های مختلف را نشان می‌دهد.

جدول ۱۸: میانگین مخارج کل اسمی، مخارج کل حقیقی و شاخص قیمت در مناطق روستایی در دوره‌های مختلف

دوره‌ها: دولت‌ها	مخارج کل اسمی (میلیون ریال)	مخارج کل حقیقی (میلیون ریال)	شاخص قیمت مصرف کننده ۱۳۹۵=۱۰۰
دولت نهم ۱۳۸۴-۸۷	۴۶,۶	۲۷۰,۵	۱۷,۴
دولت دهم ۱۳۸۸-۹۱	۸۱,۳	۲۲۰,۳	۳۷,۷

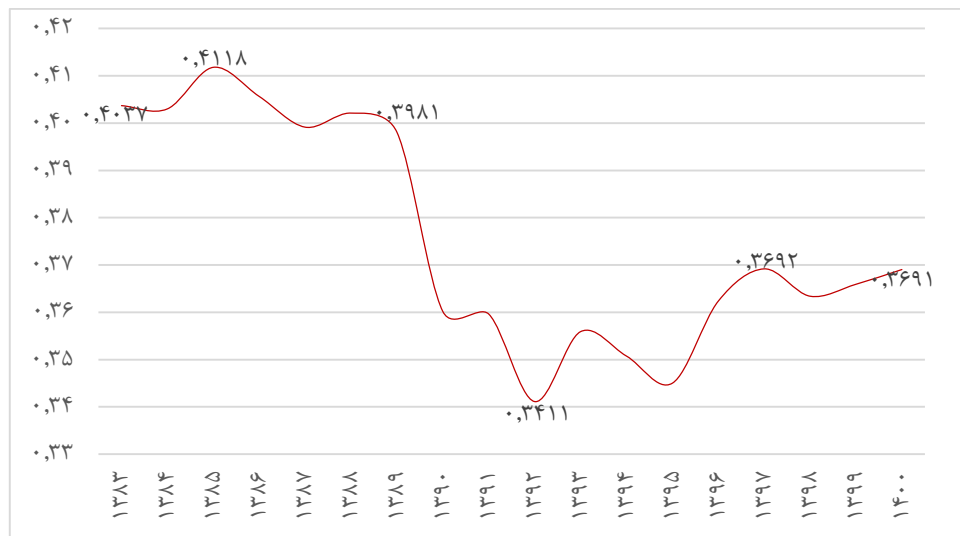
۸۷,۹	۱۶۵,۶	۱۴۴,۹	دولت یازدهم ۱۳۹۲-۹۵
۱۷۵,۸	۱۴۸,۶	۲۵۳,۶	دولت دوازدهم ۱۳۹۶-۹۹
۹۲,۴	۲۰۲,۴	۱۴۸,۳	کل دوره ۱۳۸۳-۱۴۰۰

مأخذ: داده‌های خام هزینه و مخارج کل خانوار و شاخص قیمت مصرف‌کننده مرکز آمار ایران، برآورد و محاسبات پژوهش حاضر

همان‌گونه که ملاحظه می‌شود روند مخارج کل اسمی صعودی بوده است؛ بنابراین میانگین این متغیر در دوره‌های مختلف نیز حالت افزایشی داشته‌اند، به گونه‌ای که بیشترین میانگین مخارج کل اسمی متعلق به دولت دوازدهم برابر ۲۵۳/۶ میلیون ریال و کمترین آن در دولت نهم برابر ۴۶/۶ میلیون ریال بوده است. اگرچه روند مخارج کل حقیقی برعکس مخارج کل اسمی حقیقی، نزولی بوده است؛ اما شاهد افزایش شاخص قیمت مصرف‌کننده بوده‌ایم. بزرگ‌ترین میانگین مخارج کل حقیقی در دوره دولت نهم برابر ۳۷۳/۷ میلیون ریال و کمترین آن در دولت دوازدهم برابر ۲۸۰/۵ میلیون ریال تحقق یافته است.

۳-۲-۲- روند ضریب جینی مخارج کل

نمودار (۲۶)، روند تغییرات ضریب جینی مخارج کل خانوارهای روستایی طی دوره ۱۳۸۳ تا ۱۴۰۰ را نشان می‌دهد. ضریب جینی از سال ۱۳۸۵ تا ۱۳۹۲ روندی نزولی داشته است؛ به عبارتی، ضریب جینی مخارج کل کشور از ۰,۴۱۱۸ در سال ۱۳۸۵ به ۰,۳۴۱۱ درصد در سال ۱۳۹۲ رسیده است. این ضریب طی سال‌های ۱۳۹۲-۱۴۰۰ روند صعودی را در پیش گرفته به‌نحوی که در سال ۱۴۰۰ به ۰,۴۶۹۱ رسیده است.



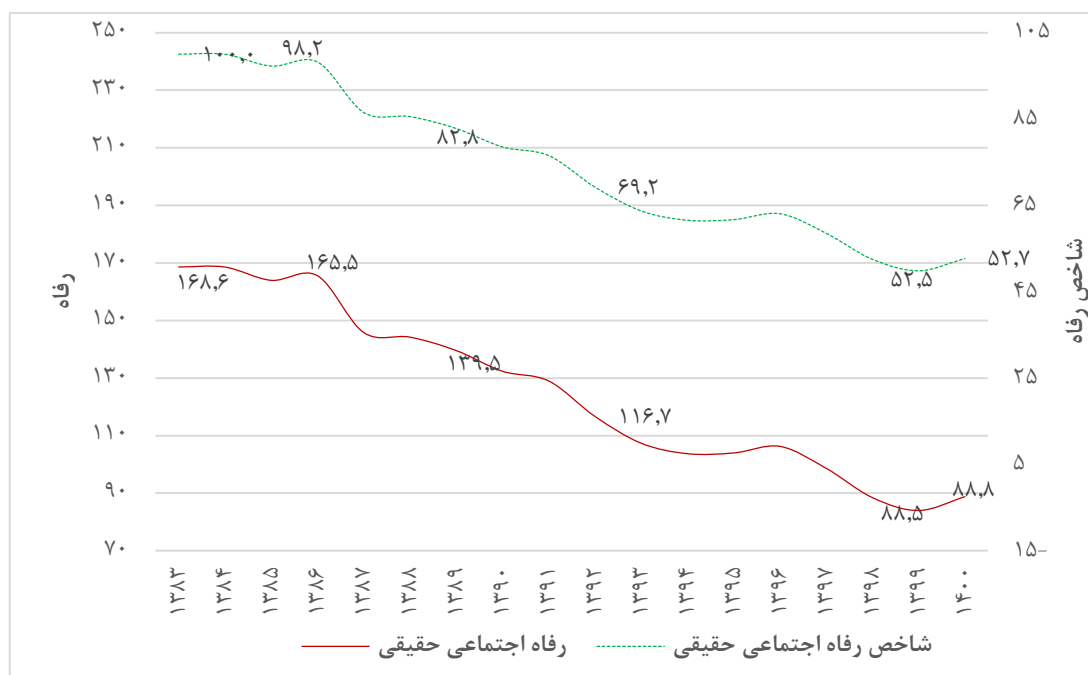
نمودار ۲۶: روند ضریب جینی مخارج کل خانوارها در مناطق روستایی طی دوره ۱۳۸۳-۱۴۰۰

مأخذ: داده‌های خام هزینه و مخارج کل خانوار مرکز آمار ایران، برآورد و محاسبات پژوهش حاضر

۳-۲-۳- روند رفاه اجتماعی و شاخص رفاه اجتماعی متغیر مخارج کل

در این قسمت ابتدا مقدار رفاه اجتماعی سن بر مبنای مخارج کل حقیقی سالانه خانوار روستایی برای سال های ۱۳۸۳-۱۴۰۰ برآورد و تحلیل خواهد شد. سپس شاخص رفاه اجتماعی برای سال ابتدای دوره؛ یعنی سال ۱۳۸۳ تا ۱۴۰۰ بر مبنای عدد ۱۰۰ محاسبه و طی نمودار و جدول مقایسه شده اند. افزون بر موارد فوق، دوره مطالعه به چهار زیر دوره دولت های نهم تا دوازدهم شکسته شده، میانگین متغیرهای پیش گفته برای این زیر دوره ها و کل دوره محاسبه شده است. در مرحله بعد، روند رفاه اجتماعی سن با اجزا آن؛ یعنی مخارج کل حقیقی و ضریب جینی به صورت نمودار و جدول مورد مقایسه قرار گرفته اند.

نمودار (۲۶) روند رفاه اجتماعی سن و شاخص رفاه اجتماعی بر مبنای مخارج کل حقیقی را برای خانوارهای روستایی طی دوره ۱۳۸۳-۱۴۰۰ نشان می دهد. در این نمودار، تفاوت مقدار تابع رفاه اجتماعی حقیقی و شاخص رفاه اجتماعی حقیقی فقط در مقیاس آن ها است. واحد اندازه گیری تابع رفاه اجتماعی سالانه/ میلیون ریال و شاخص رفاه اجتماعی حقیقی بر مبنای عدد ۱۰۰ می باشد. مقدار تابع رفاه اجتماعی در محور عمودی چپ و شاخص رفاه اجتماعی در محور عمودی راست درج شده است.

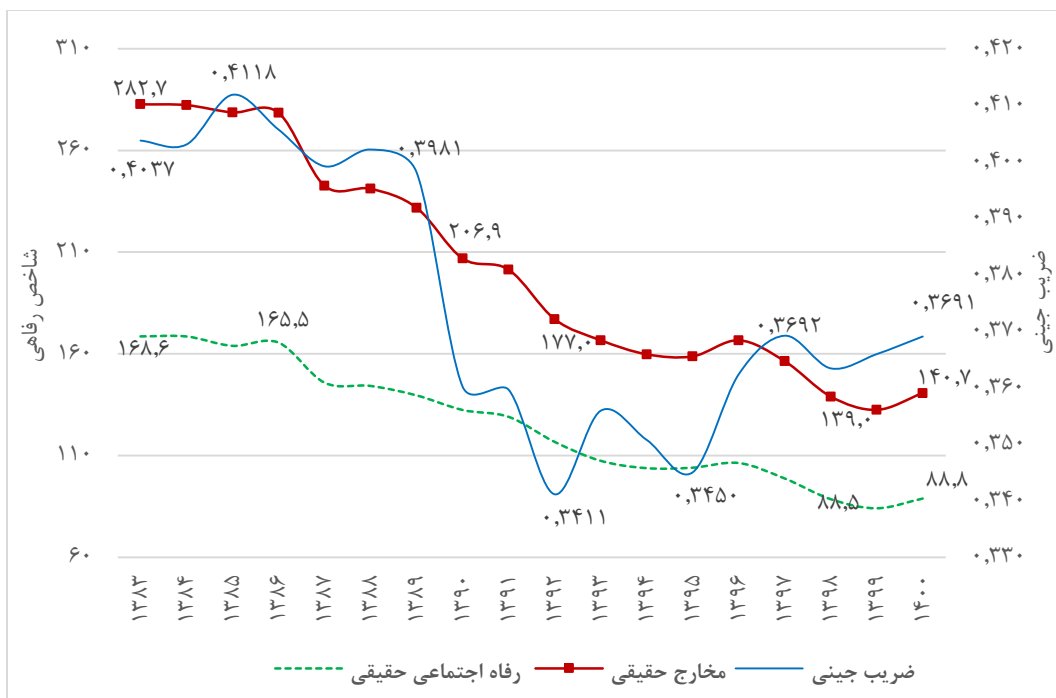


نمودار ۲۶: رفاه اجتماعی سن و شاخص رفاه اجتماعی بر اساس مخارج کل حقیقی خانوارهای روستایی طی دوره ۱۳۸۳-۱۴۰۰

مأخذ: داده های خام هزینه و مخارج کل خانوار مرکز آمار ایران، برآورد و محاسبات پژوهش حاضر

رفاه اجتماعی حقیقی سن (بر مبنای مخارج کل) خانوار روستایی روند نزولی داشته، به گونه‌ای که از ۱۶۸/۶ میلیون ریال (به قیمت‌های ثابت ۱۳۹۵) در سال ۱۳۸۳ به ۸۸/۸ میلیون ریال در سال ۱۴۰۰ کاهش یافته است (جدول ۲۰)؛ یعنی به طور متوسط سالانه ۳/۷ درصد کاهش داشته است. بزرگ‌ترین مقدار تابع رفاه اجتماعی حقیقی خانوار روستایی در سال ۱۳۸۳ برابر ۱۶۸/۶ میلیون ریال و کوچک‌ترین مقدار تابع در سال ۱۳۹۹ برابر ۸۴ میلیون ریال بوده است.

نمودار (۲۸) رفاه اجتماعی حقیقی سن با اجزای آن؛ یعنی مخارج کل حقیقی و ضریب جینی را برای خانوارهای روستایی طی دوره ۱۳۸۳-۱۴۰۰ نشان می‌دهد.



نمودار ۲۸: رفاه اجتماعی حقیقی سن، مخارج کل حقیقی و ضریب جینی در مناطق روستایی طی دوره ۱۳۸۳-۱۴۰۰

مأخذ: داده‌های خام هزینه و مخارج کل خانوار مرکز آمار ایران، برآورد و محاسبات پژوهش حاضر

همانند قسمت‌های قبل، در این قسمت نیز به بررسی وضعیت میانگین متغیرها در چهار زیر دوره دولت‌های نهم تا دوازدهم می‌پردازیم. جدول (۱۹) میانگین ضریب جینی، درآمد حقیقی و رفاه اجتماعی حقیقی سن (بر مبنای مخارج کل) در مناطق روستایی طی دوره‌های مختلف را نشان می‌دهد. بیشترین ضریب جینی مربوط به دوره دولت نهم و برابر ۰/۴۰۴۹ و کمترین ضریب جینی متعلق به دوره دولت یازدهم و برابر ۰/۳۴۸۲ بوده است.

برآورد بررسی روند شاخص های رفاهی خانوارهای شهری و روستایی در دو دهه اخیر

جدول ۱۹: میانگین ضریب جینی، مخارج کل حقیقی و رفاه اجتماعی حقیقی در مناطق روستایی در دوره های مختلف

دوره ها: دولت ها	ضریب جینی (واحد درصد)	مخارج کل حقیقی (میلیون ریال)	رفاه اجتماعی حقیقی (میلیون ریال)
دولت نهم ۱۳۸۴-۸۷	۰,۴۰۴۹	۲۷۰/۵	۱۶۰,۹
دولت دهم ۱۳۸۸-۹۱	۰,۳۸۰۰	۲۲۰/۳	۱۳۶,۳
دولت یازدهم ۱۳۹۲-۹۵	۰,۳۴۸۲	۱۶۵/۶	۱۰۷,۹
دولت دوازدهم ۱۳۹۶-۹۹	۰,۳۶۵۲	۱۴۸/۶	۹۴,۴
کل دوره ۱۳۸۳-۱۴۰۰	۰,۳۷۵۹	۲۰۲/۴	۱۲۵,۳

مأخذ: داده های خام هزینه و مخارج کل خانوار مرکز آمار ایران، برآورد و محاسبات پژوهش حاضر

بزرگ ترین مخارج کل حقیقی خانوارهای روستایی در دوره دولت نهم تحقق یافته که برابر ۲۷۰/۵ میلیون ریال بوده است. در حالی که کمترین درآمد حقیقی در دوره دولت دوازدهم و برابر ۱۴۸/۶ میلیون ریال به دست آمده است. میانگین رفاه اجتماعی حقیقی در کل دوره ۱۳۸۳-۱۴۰۰ برابر ۱۲۵/۳ میلیون ریال بوده است. کمترین مقدار این تابع در دوره دولت دوازدهم برابر ۹۴/۴ میلیون ریال و بیشترین آن متعلق به دوره دولت نهم برابر ۱۶۰/۹ میلیون ریال بوده است.

جدول (۲۰) ضریب جینی، رفاه اجتماعی سن، شاخص رفاه اجتماعی، شاخص قیمت مصرف کننده و بعد خانوار در مناطق روستایی در سال های ۱۳۸۳-۱۴۰۰ را نشان می دهد.

جدول ۲۰: ضریب جینی مخارج کل، رفاه اجتماعی سن، شاخص رفاه اجتماعی، شاخص قیمت و بعد خانوار در مناطق روستایی طی دوره ۱۳۸۳-۱۴۰۰

سال	ضریب جینی	رفاه اجتماعی حقیقی سن (میلیون ریال)	شاخص رفاه اجتماعی حقیقی ۱۳۸۳=۱۰۰	شاخص قیمت مصرف کننده ۱۳۹۵-۱۰۰	بعد خانوار (نفر)
۱۳۸۳	۰,۴۰۳۷	۱۶۸,۶	۱۰۰,۰	۱۲,۲	۴,۸۱
۱۳۸۴	۰,۴۰۳۰	۱۶۸,۵	۱۰۰,۰	۱۳,۶	۴,۷۳
۱۳۸۵	۰,۴۱۱۸	۱۶۳,۹	۹۷,۲	۱۵,۳	۴,۶۲
۱۳۸۶	۰,۴۰۵۷	۱۶۵,۵	۹۸,۲	۱۸,۰	۴,۴۹
۱۳۸۷	۰,۳۹۹۲	۱۴۵,۸	۸۶,۵	۲۲,۸	۴,۲۷
۱۳۸۸	۰,۴۰۲۱	۱۴۴,۲	۸۵,۵	۲۵,۱	۴,۲۴
۱۳۸۹	۰,۳۹۸۱	۱۳۹,۵	۸۲,۸	۳۰,۱	۴,۰۹
۱۳۹۰	۰,۳۶۰۲	۱۳۲,۴	۷۸,۵	۴۱,۱	۴,۰۳

۳,۹۱	۵۴,۵	۷۶,۵	۱۲۹,۰	۰,۳۵۹۷	۱۳۹۱
۳,۷۷	۷۴,۲	۶۹,۲	۱۱۶,۷	۰,۳۴۱۱	۱۳۹۲
۳,۷۳	۸۴,۳	۶۳,۷	۱۰۷,۴	۰,۳۵۵۹	۱۳۹۳
۳,۶۷	۹۳,۲	۶۱,۵	۱۰۳,۷	۰,۳۵۰۸	۱۳۹۴
۳,۶۵	۱۰۰,۰	۶۱,۷	۱۰۴,۰	۰,۳۴۵۰	۱۳۹۵
۳,۶۲	۱۰۸,۸	۶۳,۰	۱۰۶,۳	۰,۳۶۲۴	۱۳۹۶
۳,۵۵	۱۳۹,۴	۵۸,۵	۹۸,۷	۰,۳۶۹۲	۱۳۹۷
۳,۵۳	۱۹۱,۴	۵۲,۵	۸۸,۵	۰,۳۶۳۴	۱۳۹۸
۳,۵۱	۲۶۳,۵	۴۹,۸	۸۴,۰	۰,۳۶۵۹	۱۳۹۹
۳,۴۸	۳۷۶,۲	۵۲,۷	۸۸,۸	۰,۳۶۹۱	۱۴۰۰

مأخذ: داده‌های خام هزینه و مخارج کل خانوار و شاخص قیمت مصرف‌کننده مرکز آمار ایران، برآورد و محاسبات پژوهش حاضر

۴- جمع بندی

مطالعه حاضر، برآورد و تحلیل روند وضعیت رفاهی خانوارهای شهری و روستایی طی دو دهه اخیر را هدف خود قرار داده است. برای ارائه تصویر از وضعیت رفاهی خانوارها از دو متغیر درآمد و مخارج کل خانوار و همچنین از شاخص رفاه اجتماعی آمارتیا سن استفاده شده است. دوره مطالعه سال های ۱۳۸۳ تا ۱۴۰۰ بوده است.

گزارش پژوهشی حاضر در پنج بخش تدوین شده است. بخش اول مقدمه، بخش دوم ادبیات نظری تابع رفاه اجتماعی را ارائه می کند. پس از آن، بخش های مطالعه تجربی مبتنی بر داده ها و یافته های عمده بخش های سوم و چهارم؛ یعنی به ترتیب وضعیت رفاهی خانوارهای شهری و وضعیت رفاهی خانوارهای روستایی ارائه می گردد.

درآمد اسمی خانوار شهری طی کل دوره مطالعه همواره یک روند صعودی و تقریباً نمایی داشته است. این الگو حرکت درآمد اسمی نیز با تقریبی برای شاخص قیمت مصرف کننده صادق است. طی دوره مورد مطالعه متوسط درآمد کل سالانه حقیقی خانوار شهری روند نسبتاً نزولی داشته اگرچه این روند دارای نوسان نیز بوده است. متوسط سالانه کاهش درآمد کل حقیقی ۰,۰۴۷ درصد محاسبه شده است. بیشترین میانگین درآمد حقیقی خانوار شهری مربوط به دوره دولت نهم و کمترین آن در دولت یازدهم تحقق یافته است. رفاه اجتماعی حقیقی سن (بر مبنای درآمد حقیقی) خانوار شهری در کل دوره، دارای روند صعودی و نوسانی بوده است. بیشترین مقدار تابع رفاه اجتماعی حقیقی برای خانوار شهری در سال ۱۳۹۶ و کمترین مقدار این تابع در سال ۱۳۹۲ بوده است.

مخارج کل اسمی خانوار شهری صعودی بوده است. بیشترین میانگین مخارج کل اسمی خانوار شهری متعلق به دولت دوازدهم و کمترین آن در دولت نهم بوده است. مخارج کل سالانه حقیقی خانوار شهری دارای روند نسبتاً نزولی همراه با نوسان داشته است. متوسط سالانه نرخ رشد این متغیر منفی ۱/۸ درصد بوده است. بزرگترین میانگین مخارج کل حقیقی در دوره دولت نهم و کمترین آن در دولت دوازدهم تحقق یافته است. روند رفاه اجتماعی حقیقی سن بر مبنای مخارج کل خانوار شهری نزولی بوده است، به گونه ای که به طور متوسط سالانه ۱/۵ درصد رشد منفی داشته است. بزرگترین مقدار تابع رفاه اجتماعی حقیقی در سال ۱۳۸۶ و کوچکترین مقدار تابع در سال ۱۳۹۹ بوده است.

درآمد اسمی خانوار روستایی صعودی و درآمد حقیقی وی روند نسبتاً نزولی داشته است. حداکثر درآمد سالانه حقیقی خانوار روستایی در سال ۱۳۸۶ و حداقل آن در سال ۱۳۹۸ بوده است. بیشترین میانگین درآمد حقیقی مربوط به دوره دولت نهم و کمترین آن در دوره دولت دوازدهم تحقق یافته است. رفاه اجتماعی حقیقی سن

(بر مبنای درآمد حقیقی) در کل دوره روند نزولی داشته است. کمترین مقدار این تابع در دوره دولت دوازدهم و بیشترین آن متعلق به دوره دولت نهم بوده است.

روند مخارج کل اسمی خانوار روستایی صعودی، بیشترین میانگین مخارج کل اسمی متعلق به دولت دوازدهم و کمترین آن در دولت نهم به وقوع پیوسته است. مخارج کل سالانه حقیقی خانوارهای روستایی روند نزولی داشته به‌گونه‌ای که سالانه به‌طور متوسط به میزان ۴ درصد، مخارج کل خانوار روستایی کاهش یافته است. بزرگ‌ترین مخارج کل حقیقی خانوارهای روستایی در دوره دولت نهم و کمترین آن در دوره دولت دوازدهم به دست آمده است. رفاه اجتماعی حقیقی سن (بر مبنای مخارج کل) خانوار روستایی روند نزولی داشته، به‌گونه‌ای که به‌طور متوسط سالانه ۳/۷ درصد کاهش داشته است. بزرگ‌ترین مقدار تابع رفاه اجتماعی حقیقی خانوار روستایی در سال ۱۳۸۳ و کوچک‌ترین مقدار تابع در سال ۱۳۹۹ تحقق یافته است.

منابع

- اسلامی، سیفالله (۱۳۹۳). اندازه گیری شاخص رفاه اجتماعی طی چهار دهه گذشته در مناطق شهری کشور، مجله اقتصادی، سال چهاردهم، شماره های ۵ و ۶، مرداد و شهریور، ۲۸-۵.
- جلالی، محسن (۱۳۸۶). بررسی تابع رفاه اجتماعی در ایران، روند، شماره های ۵۲ و ۵۳.
- جلالی، محسن (۱۳۸۷). بررسی و برآورد ضریب جینی در ایران، پژوهش های اقتصادی ایران، شماره ۳۶.
- خسروی نژاد، علی اکبر (۱۳۹۹). برآورد و ارزیابی اثرات حذف یارانه های نقدی بر شاخص های توزیع درآمد خانوارهای شهری، مرکز پژوهش های توسعه و آینده نگری، گزارش شماره ۲۳۹، اسفند ۱۳۹۹.
- خسروی نژاد، علی اکبر (۱۴۰۰). برآورد اثرات اعطای یارانه های نقدی جدید بر شاخص های توزیع درآمد خانوارهای شهری در سناریوهای مختلف، مرکز پژوهش های توسعه و آینده نگری، گزارش شماره ۳۱۸، اسفند ۱۴۰۰.
- محمودی، وحید (۱۳۸۶). *اندازه گیری فقر و توزیع درآمد در ایران، تهران: سمت.*
- مرکز آمار ایران، آمار خام هزینه و درآمد خانوار، سال های ۱۳۸۳ تا ۱۴۰۰، تهران.
- مرکز آمار ایران، آمار شاخص قیمت ها، سال های ۱۳۸۳ تا ۱۴۰۰، تهران.
- Aigner, D. J. & Heins, A. J. (1967). "A social welfare view of the measurement of income equality." *Review of Income and Wealth*, 13(1), 12-25.
- Arrow, K. J., (1963). *Social Choice and Individual Values*, 2nd Edition. Wiley, New York, first edition published in 1951.
- Atkinson, A. B. (1970). "On the measurement of inequality," *Journal of economic theory*, 2(3), 244-263.
- Bergson, A., (1938). A reformulation of certain aspects of welfare economics. *Quarterly Journal of Economics* 52, 233-252, published under Bergson's former name of Burk.
- Cowell, F. (1998). A., 2009, *Measuring Inequality. LSE Perspectives in Economic Analysis.*
- Haughton, J. and Shahidur R. Khandker (2009). *Handbook on Poverty and Inequality*, The International Bank for Reconstruction and Development, The World Bank.
- Jenkins, S. P. (1995). Accounting for inequality trends: decomposition analyses for the UK, 1971-86. *Economica*, Vol. 62, No. 245, 29-63.
- Jenkins, S. P. (1998). *Trends in real income in Britain: a microeconomic analysis*, In *Income Inequality, Poverty, and Economic Welfare* (15-32). Physica-Verlag HD.
- Muellbauer, J. (1974). "Inequality measures, prices and household composition," *The Review of Economic Studies*, 493-504.
- Samuelson, P. A., (1947). *Foundations of Economic Analysis*. Harvard University Press, Cambridge, MA.
- Sen, A. (1973). *On economic inequality*, Oxford University Press.

- Sen, A. K., (1970). *Collective Choice and Social Welfare*. Holden-Day, San Francisco: Holden Day and London^ Oliver and Boyd.
- Sen, A. K., (1974). Informational bases of alternative welfare approaches: Aggregation and income distribution. *Journal of Public Economics*, 3(4). 387–403.
- Weymark, J. A., (1984). Arrow's theorem with social quasi-orderings. *Public Choice* 42, 235–246.
- Weymark, J. A., (2013). Social Welfare Functions, Department of Economics, Vanderbilt University, November.