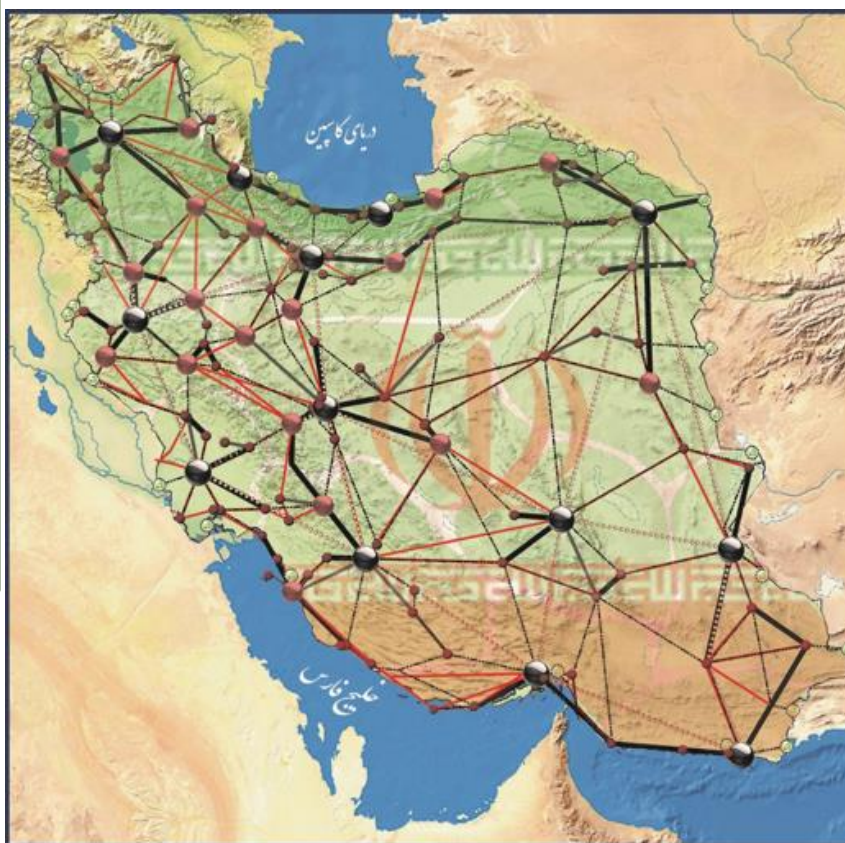


## خلاصه مطالعه جمعیت و سیاستگذاری‌های جمعیتی سندیلی آمایش سرزمین



مرکز پژوهش‌های توسعه و آینده‌نگری  
گروه پژوهشی آمایش سرزمین، توسعه و توازن منطقه‌ای  
مجموعه گزارش شماره ۲۴۳



بِسْمِ اللَّهِ الرَّحْمَنِ الرَّحِيمِ

## شناسه گزارش

عنوان	خلاصه مطالعه جمعیت و سیاستگذاری‌های جمعیتی سند ملی آمایش سرزمین
کد شناسه	۱۴۰۰-۷-۱۰۲۹۱
گروه پژوهشی	آمایش سرزمین، توسعه و توازن منطقه‌ای
پدیدآورندگان	دکتر محسن ابراهیمی خوسفی و مهرداد کاشف مبارکه
همکاران	دکتر مهدی رازپور، مصطفی کشتکار، دکتر مینا ابوطالبی و دکتر مرتضی مهرعلی تبار
واحد ذی‌ربط در مرکز	گروه پژوهشی آمایش سرزمین، توسعه و توازن منطقه‌ای اعضای گروه (به ترتیب الفبا): دکتر مینا ابوطالبی، دکتر مهدی رازپور، مهرداد کاشف مبارکه، مصطفی کشتکار و دکتر حمید محمدی و دکتر مرتضی مهرعلی تبار فیروزجایی مسئول هماهنگی و نظارت: سعید غلامی نتاج، مدیر کل دفتر خدمات پژوهشی و کاربست یافته‌های پژوهشی
ناشر	مرکز پژوهش‌های توسعه و آینده‌نگری
تاریخ انتشار	بهار ۱۴۰۰
مطالب این گزارش لزوماً بیانگر نظر رسمی سازمان برنامه و بودجه کشور و مرکز پژوهش‌های توسعه و آینده‌نگری نیست.	
حقوق معنوی اثر به پدیدآورندگان و حقوق مادی آن، به مرکز پژوهش‌های توسعه و آینده‌نگری سازمان برنامه و بودجه کشور تعلق دارد و استفاده از آن با ذکر مأخذ بلامانع است.	
آدرس: تهران - خیابان نجات‌الهی - خیابان سپند - پلاک ۱۶ شماره‌های تماس ۰۲۱-۴۳۳۰۶۰۰۰ شماره پیام‌رسان ۰۹۹۲۱۵۷۵۸۴۳۱۶	
<a href="https://www.dfrc.ir/">https://www.dfrc.ir/</a>	

## پیشگفتار

تنظیم روابط بین عوامل انسانی، اقتصادی و محیطی با انگیزه بهره‌مندی از سرزمین در جهت استفاده شایسته و پایدار از توان انسانی و طبیعی، مورد توجه آمایش سرزمین است. به بیانی دیگر، آمایش سرزمین به دنبال چیدمان سه مؤلفه مهم جمعیت، سرمایه و منابع طبیعی برای تحقق مطلوب‌ترین، عادلانه‌ترین و پایدارترین سازمان فضایی در سرزمین است. در این راستا، بدهی است که آمایش سرزمین در چارچوب اصول مصوب، از طریق حفاظت کاربری‌های پایدار اراضی، افزایش بهره‌وری، کارایی و بازده اقتصادی، گسترش عدالت اجتماعی، رفع فقر و محرومیت، برقراری تعادل و توازن در برخورداری از سطح معقول توسعه و رفاه در تمام مناطق جغرافیایی، ایجاد و تحکیم پیوندهای اقتصادی درون و برون منطقه‌ای و هماهنگ‌سازی تأثیرات فضایی- زمانی سیاست‌های بخشی، استانی، منطقه‌ای و ملی به‌گونه‌ای عمل کرده تا بتواند اهداف چشم‌انداز بلندمدت توسعه کشور و مدیریت یکپارچه سرزمین را به‌صورت تحقق‌پذیر، متوازن، پایدار و عادلانه عملی سازد. در مجموع می‌توان چنین بیان داشت که آمایش سرزمین نوعی برنامه‌ریزی فضایی راهبردی است که با بهره‌مندی از خرد، دانش و بینش سرزمینی، به دنبال تحقق موارد زیر است:

- توسعه فضایی متعادل و متوازن سرزمین با رعایت توان اکولوژیک؛
- حفظ وحدت و یکپارچگی سرزمین؛
- بهره‌وری بهینه از سرزمین، متناسب با ظرفیت‌های فضایی و موقعیت مکانی همچون هاب ارتباطی و اقتصاد دریای پایه؛
- توجه ویژه به قلمروهای خاص سرزمینی؛
- کاهش اختلاف در بهره‌مندی نواحی و اقوام گوناگون کشور از مواهب توسعه؛
- ارتقاء بهره‌وری و کارایی اقتصادی؛
- ارتقاء رقابت‌پذیری بین‌المللی، مبتنی بر فعال‌سازی مزیت‌های مغفول مانده و خلق مزیت‌های جدید سرزمینی و
- ارتقاء کیفیت زندگی ساکنان همه مناطق کشور.

با عنایت به اهمیت موضوع آمایش سرزمین، ضرورت و نقش آن در نظام برنامه‌ریزی همواره مورد تأکید نظام برنامه‌ریزی؛ به‌ویژه سازمان برنامه و بودجه کشور بوده، به نحوی که در پنج دهه گذشته، چهار دوره مطالعات آمایش سرزمین در کشور تجربه شده است. در ادامه تلاش‌های صورت گرفته برای تدوین سند ملی آمایش سرزمین؛ در دوره اخیر، پس از آغاز به‌کار دولت تدبیر و امید و احیای سازمان برنامه و بودجه کشور، با توجه به اهمیت موضوع و با استناد به تکلیف قانونی ماده ۲۶ قانون برنامه ششم توسعه، تدوین سند ملی آمایش سرزمین مدنظر قرار گرفته و انجام آن به مرکز پژوهش‌های توسعه و آینده‌نگری واگذار شد.

پس از محول شدن تهیه سند ملی آمایش سرزمین به مرکز پژوهش‌های توسعه و آینده‌نگری، به‌منظور بهره‌مندی حداکثری از مجموعه مطالعات و گزارش‌های انجام شده در کشور؛ بهره‌گیری از تمام اندوخته دولت و توان علمی کشور در راستای تدوین سندی جامع، به‌عنوان نقشه راه توسعه بلندمدت کشور، ساختار اجرایی تدوین سند ملی آمایش با هدف عضویت معاونت وزارتخانه‌ها و دستگاه‌های اجرایی ذی‌ربط و همچنین اساتید و صاحب‌نظران برجسته کشور در ترکیب تمامی کارگروه‌ها، شکل گرفت. در این راستا، مطالعات سند ملی آمایش سرزمین در قالب ۱۹ گروه مطالعاتی با حضور بیش از ۷۰ نفر از صاحب‌نظران برجسته کشور و کارشناسان مجرب در حوزه‌های جمعیتی، محیط‌زیست، اقتصادی، اجتماعی و فرهنگی انجام پذیرفت که ماحصل تلاش گروه‌های مختلف مطالعاتی، تدوین بیش از ۴۰ جلد گزارش پشتیبان سند ملی آمایش سرزمین بوده که این گزارش بخشی از آن مجموعه است.

امید است نتایج حاصل از سند ملی آمایش سرزمین، راهنمای مناسبی برای تمامی ذی‌نفعان بوده و نویدبخش تحقق توسعه پایدار در سرزمین ایران باشد. در پایان واجب می‌دانم مراتب تشکر و قدردانی صمیمانه خود را از کلیه کسانی که در راهبری، هدایت و تدوین سند ملی آمایش سرزمین در قالب شورای مشورتی و سیاست‌گذاری، کمیته علمی و کمیته اجرایی سهمیم بوده‌اند ابراز دارم.

علیرضا آزموده اردلان

رئیس مرکز پژوهش‌های توسعه و آینده‌نگری

## فهرست مطالب

عنوان	صفحه
خلاصه مدیریتی.....	أ
مقدمه .....	۱
۱- جمعیت ایران در منطقه و جهان با در نظر گرفتن روندهای فعلی.....	۲
۲- روند تغییرات جمعیت کشور از سال ۱۳۳۵ تا ۱۳۹۵.....	۳
۳- آینده‌نگری جمعیت کشور.....	۷
۴- راهبردها و سیاست‌های سرزمینی سند ملی آمایش سرزمین مرتبط با افزایش جمعیت و الگوی استقرار مطلوب .....	۱۱
۴-۱- راهبرد: ارتقاء پویایی، سلامت، مهارت و انگیزش سرمایه انسانی و حفظ جوانی جمعیت.....	۱۱
۴-۲- راهبرد: تمرکززدایی و تغییر الگوی شبکه شهری سرزمین از تک‌مرکزی به شبکه چندمرکزی و چندسطحی.....	۱۲
۴-۳- راهبرد: پیاده‌سازی الگوی مطلوب توسعه نظام سکونتگاهی در مناطق مختلف سرزمین.....	۱۳
۴-۴- راهبرد: حفظ و جذب جمعیت در روستاها با تأکید بر ارتقاء پویایی و ماهیت تولید محور بودن روستاها.....	۱۴
۴-۵- راهبرد: افزایش جمعیت و توسعه فعالیت در مناطق مستعد کم‌تراکم به‌ویژه مناطق مرزی، جزایر راهبردی و سواحل جنوبی.....	۱۴
۵- الگوی مطلوب استقرار جمعیت در افق ۱۴۲۴.....	۱۵
۶- انطباق سند ملی آمایش سرزمین با سیاست‌های کلی جمعیت.....	۱۹

## فهرست نمودارها

عنوان	صفحه
نمودار ۱: برآورد روند رشد جمعیت جهان و مناطق توسعه یافته و کمتر توسعه یافته و ایران و چند کشور منتخب.....	۲
نمودار ۲: میزان رشد جمعیت در کشورهای سند چشم‌انداز سال‌های ۲۰۲۰-۲۰۱۵ میلادی.....	۳
نمودار ۳: روند تغییرات جمعیت کل کشور و جمعیت نقاط شهری و روستایی از سال ۱۳۳۵ تا ۱۳۹۵.....	۴
نمودار ۴: روند تغییرات جمعیت کل کشور، نقاط شهری و نقاط روستایی (هزار نفر).....	۵
نمودار ۵: متوسط رشد سالانه جمعیت کشور در دوره‌های پنج‌ساله از سال ۱۳۳۵ تا ۱۳۹۵.....	۶
نمودار ۶: روند تغییرات نسبت سالخوردگی در کشور از سال ۱۳۳۵ تا ۱۳۹۵.....	۶
نمودار ۷: روند تغییرات تراکم جمعیتی کشور از سال ۱۳۳۵ تا ۱۳۹۵.....	۷
نمودار ۸: پیش‌بینی متوسط رشد سالانه جمعیت ایران با چهار فرض از سال ۱۳۹۵ تا ۱۴۲۵.....	۹
نمودار ۹: هرم سنی ایران سالهای ۱۳۹۵ و ۱۴۲۵.....	۹
نمودار ۱۰: پیش‌بینی نسبت شهرنشینی و روستانشین کل کشور ۱۴۲۵-۱۳۹۵.....	۱۱



## خلاصه مدیریتی

تحولات جمعیت و رشد آن از گذشته‌های دور تاکنون، همواره از مباحث مهم جمعیتی، اقتصادی، فرهنگی و اجتماعی بوده و اذهان محافل مختلف سیاسی و اقتصادی را به خود مشغول داشته و پیامدهای آن نیز مورد بررسی قرار گرفته است. در سال‌های اخیر، تغییرات و دگرگونی‌های به وجود آمده در تعداد و ساختار جمعیت ایران، بیش از پیش مورد توجه قرار گرفته و «سیاست‌های کلی جمعیت» (مورخ ۹۳/۲/۳۰)، از سوی مقام معظم رهبری ابلاغ شده است. بنابراین، با عنایت به مفاد «سیاست‌های کلی جمعیت» به عنوان یک سند فرادست و اهداف آمایش سرزمین، موضوع پیش‌بینی جمعیت کشور و الگوی مطلوب استقرار جمعیت در افق به عنوان یکی از موضوعات مهم در فرایند انجام مطالعات سند ملی آمایش سرزمین مورد توجه قرار گرفت.

بر مبنای یافته‌های حاصله، جمعیت جهان به سرعت در حال افزایش بوده و از ۲/۵ میلیارد در سال ۱۹۵۰ میلادی به بیش از ۸ میلیارد نفر در سال ۲۰۲۰ رسیده و پیش‌بینی می‌شود در سال ۲۰۵۰ به حدود ۹/۷ میلیارد نفر بالغ گردد. کشور ایران نیز با سهم حدود یک درصدی از کل جمعیت جهان، در رتبه نوزدهم جهان قرار دارد. پیش‌بینی جمعیت برای کل کشور در چهار سناریو به شرح زیر انجام شده است:

بر اساس نتایج حاصل از مطالعات جمعیتی سند ملی آمایش سرزمین، چهار سناریو (با فروض مختلف در تغییر میزان باروری کل) ارائه شد: در فرض اول با میزان باروری کل ۲/۶ فرزند، جمعیت کل کشور در سال ۱۴۲۵ هجری شمسی برابر با ۱۰۸/۱۴۸/۲۴۰ نفر، با فرض ثابت ماندن میزان باروری کل در سطح جانشینی (فرض دوم) برابر با ۱۰۱/۷۸۱/۴۷۴ نفر و با فرض سوم کاهش باروری با شیب تند (۱/۵) برابر ۹۵/۳۰۴/۲۱۸ نفر و در فرض کاهش با شیب ملایم (۱/۹۵) برابر ۹۹/۷۸۸/۴۸۸ نفر خواهد شد. همچنین در صورت تداوم روند فعلی، نسبت جمعیت واقع در سنین ۱۴-۰ ساله از ۲۴/۱ درصد در سال ۱۳۹۵ به ۱۸/۷ درصد در سال ۱۴۲۵ و نسبت جمعیت در سنین ۱۵-۶۴ ساله در سال ۱۳۹۵ از حدود ۷۰ درصد به ۶۶ درصد در سال ۱۴۲۵ کاهش خواهد یافت. بنابراین، با توجه به سهم بالای جمعیت میان‌سال کشور در طی سال‌های مورد بررسی، می‌توان نتیجه گرفت که جمعیت کشور تا سال ۱۴۲۵ همچنان در پنجره جمعیتی باقی خواهد ماند. ضمن این‌که افزایش کند نسبت جمعیت در سنین کمتر از ۱۵ سال، کند شدن سرعت کاهش نسبت جمعیت ۱۵-۶۴ سال را تا چند دهه در بر خواهد داشت. همچنین پیش‌بینی می‌شود نسبت جمعیت ۶۵ ساله و بیشتر در سال ۱۴۲۵ به بیش از دو برابر کنونی، یعنی به مقدار ۱۵/۴ درصد، افزایش یابد.

در میان سناریوهای یاد شده هرچند نرخ باروری ۱/۹۵ محتمل می‌نماید، اما با توجه به تأکید سیاست‌های کلی جمعیت بر حفظ نرخ باروری بالاتر از سطح جانشینی، سناریو نرخ باروری ۲/۱ به عنوان حداقل نرخ باروری قابل قبول برای ترسیم سازمان فضایی مطلوب استقرار جمعیت و فعالیت در افق ۱۴۲۴ و سیاستگذاری‌های

سند ملی آمایش در نظر گرفته شد که بر مبنای آن، جمعیت کشور در افق بین ۱۰۲ تا ۱۰۸ میلیون نفر پیش‌بینی می‌شود.

در افق ۱۴۲۴، شبکه چندسطحی، چندمرکزی و چندعملکردی، اقتصاد متنوع و دریاپایه، نظام سکونتگاهی پویا و نقش‌آفرین، افزایش جمعیت و توسعه فعالیت در مناطق مستعد کم‌تراکم به‌ویژه در مناطق مرزی، جزایر راهبردی و سواحل جنوبی و پیوند مناسبات ایران با دنیا، از مهم‌ترین ویژگی‌های سازمان فضایی ایران است که منجر به توسعه متعادل، متوازن و انسجام فضایی سرزمین خواهد شد. در سال ۱۴۲۴، تهران همچنان پایتخت سرزمین ایران است. تحدید جمعیت در منطقه کلان‌شهری تهران و تمرکززدایی فعالیت از شهر، عامل مهمی در تعدیل جمعیت تهران است. ارتقاء جایگاه عملکردی و خدماتی شهرهای مشهد، اصفهان، تبریز، شیراز، کرمانشاه، اهواز، بندرعباس، کرمان، زاهدان، چابهار، رشت و ساری با توزیع جغرافیایی مطلوبی که دارند عاملی مهم در کاهش تمرکز فعالیت‌های صنعتی و جمعیت در شهر تهران هستند و نظام سکونتگاهی و سلسله‌مراتب خدمات‌رسانی پهنه کشور را به تعادل رسانده است. شبکه شهرهای سطح دو و مجموعه شهرهای همکار آنها که در پیوند عملکردی و خدماتی با شهرهای سطح یک قرار دارند، منجر به استقرار متعادل فعالیت و جمعیت در سرزمین ایران شده و با فعالیت‌های هم‌پیوند در قالب محورها و پهنه‌های عملکردی هم‌افزا در سطوح فراملی، ملی و منطقه‌ای نقش‌آفرینی می‌کنند. در منطقه مکران، چابهار به عنوان شهرمنطقه سطح یک و هم‌سطح با سایر شهرمنطقه‌های سطح یک از جمله تهران، به عنوان درگاه اقیانوسی و دالان اقتصادی سرزمین، با ویژگی‌هایی نظیر کانون مبادلات اقتصادی دریاپایه، قطب تجارت و محور اصلی ترانزیت در شبکه ارتباطات بین‌المللی نقش‌آفرینی می‌کند. در راستای جلوگیری از تشدید پدیده تمرکز در سرزمین و ممانعت از گسترش کالبدی و پراکنده‌رویی مناطق کلان‌شهری، تمرکززدایی از مناطق کلان‌شهری به مهم‌ترین سیاست مدیریت مناطق کلان‌شهری به‌ویژه در شهرهای تهران، اصفهان، کرج، مشهد، رشت، تبریز و شیراز تبدیل شده است. به همین منظور، رشد جمعیتی و کالبدی در شهرهای مادر همه مناطق کلان‌شهری کشور محدود شده است. نظام بهداشت و درمان و آموزش عالی کشور، متناسب با سطوح یک و دو نظام سکونتگاهی، خدمات تخصصی سطح یک و دو را در حوزه نفوذ عملکردی این شهرها ارائه می‌کنند و با توزیع فضایی مناسبی که صورت گرفته، سازمان مطلوب و متعادلی از خدمات‌رسانی بهداشت و درمان و آموزش عالی در پهنه سرزمین برقرار است.

در افق ۱۴۲۴ جمعیت در قلمروهای مستعد از جمله سواحل جنوبی، جزایر، مناطق کم‌تراکم شرقی و مناطق مرزی، استقرار یافته و با اتخاذ سیاست‌های ذیل، عدم تعادل استقرار فعالیت و جمعیت بین نیمه شرقی و غربی کشور، وجود نخواهد داشت:

– تغییر رویکرد نسبت به مناطق مرزی و زمینه‌سازی برای نقش‌آفرینی آنها در سطح ملی، منطقه‌ای و بین‌المللی

- تقویت و تعریف نقش مراکز استان‌های مرزی به‌عنوان مراکز راهبری، تسهیل و پشتیبانی تعاملات با کشورهای همسایه و حوزه نفوذ ژئوپلیتیک با تأکید بر مدیریت یکپارچه مبادی مرزی
- توسعه زیرساخت‌های ارتباطی داخلی با مبادی مرزی با رعایت ملاحظات دفاعی، امنیتی و پدافند غیرعامل
- تعامل سازنده برای بهره‌برداری بهینه از منابع مشترک، تبادل عوامل تولید و انجام سرمایه‌گذاری مشترک در زمینه‌های مختلف با کشورهای منطقه
- ارائه مشوق‌های لازم برای سرمایه‌گذاری و به‌کارگیری فناوری‌های نوین در طرح‌های نمک‌زدایی مقرون به‌صرفه از آب دریا برای تأمین آب صنعت (بر اساس الگوی مطلوب استقرار فعالیت‌ها) مناطق واقع در پسران سواحل جنوبی کشور، فلات مرکزی، نوار شرقی کشور و جزایر و آب شرب مناطق واقع در پسران سواحل با در نظرگیری ملاحظات محیط زیستی و پدافند غیرعامل
- توسعه صنایع کوچک و متوسط با تأکید بر استقرار در مناطق مرزی
- محدود کردن رشد جمعیتی و کالبدی شهرهای مادر در مناطق کلان‌شهری کشور
- تقویت نقش چندعملکردی شهرهای میانی
- هدایت جریان‌های مهاجرتی به سمت شهرهای میانی
- پیاده‌سازی الگوی توسعه نظام سکونتگاهی به‌صورت شبکه شهری چندمرکزی خطی از غرب تا شرق خلیج فارس و دریای عمان با رویکرد توسعه مکان‌های مرکزی، توسعه مناطق کلان‌شهری، تقویت جمعیت‌پذیری، توسعه شهرها در همه سطوح و تقویت همه کانون‌های روستایی در نوار ساحلی جنوب
- پیاده‌سازی الگوی توسعه نظام سکونتگاهی به‌صورت شبکه شهری چندمرکزی خوشه‌ای با رویکرد توسعه مکان‌های مرکزی، توسعه مناطق کلان‌شهری (به‌استثنای منطقه کلان‌شهری مشهد)، تقویت حداکثری جمعیت‌پذیری (به‌استثنای کلان‌شهر مشهد) و توسعه شهرها در همه سطوح در نیمه شرقی کشور
- حفظ و جذب جمعیت در روستاها با تأکید بر ارتقاء پویایی و ماهیت تولیدمحور بودن روستاها
- تکمیل، تقویت و تجهیز محورهای ارتباط‌دهنده نظام سکونتگاهی و مراکز اصلی فعالیت نیمه شرقی کشور به محورهای اصلی منطبق بر گذرراه‌های بین‌المللی
- ارائه مشوق‌ها و تسهیل جذب سرمایه‌گذاری‌های ملی و بین‌المللی در استقرار فعالیت‌های جدید به‌ویژه در مناطق مرزی
- تخصیص سهم درآمدی حاصله از استقرار فعالیت‌ها در جزایر و سواحل به توسعه این مناطق
- تعریف نقش خاص برای جزایر راهبردی در مجموعه نظام فعالیت‌های جزایر
- تقویت پیوند بین جزایر و سرزمین اصلی
- هدایت هدفمند جریان‌های مهاجرتی به سمت مناطق مستعد کم‌تراکم

- تقویت زیرساخت‌ها و شبکه‌های زیربنایی نواحی شرقی و جنوبی کشور
  - نگهداشت و افزایش جمعیت در شهرهای کوچک و روستاهای مرزی
  - فراهم نمودن دسترسی عادلانه به زیرساخت و خدمات، به‌ویژه آموزشی، بهداشتی و درمانی با کیفیت مطلوب در سراسر کشور به‌خصوص مناطق مرزی و کمتر برخوردار
- در افق ۱۴۲۴، متناسب با ظرفیت‌های هر منطقه، تعادل استقرار فعالیت و جمعیت در پهنه سرزمین برقرار است. در نیمه شرقی کشور، سه شهرمنطقه کرمان، زاهدان و مشهد در یک شبکه منسجم و هم‌پیوند با شهرمنطقه‌های سطح دو و سایر شهرهای همکار، زمینه استقرار فعالیت‌ها و به‌تبع آن افزایش سهم جمعیتی در این منطقه را فراهم می‌نمایند. در پهنه‌های کویری دشت لوت و دشت کویر، با استقرار فعالیت‌هایی نظیر محورهای گردشگری کویری، پهنه‌های مستعد تولید انرژی‌های نوین خورشیدی، گذرراه‌های ترانزیتی و استقرار صنایع معدنی، دیگر خلأ استقرار جمعیت در این منطقه با ظرفیت بالا وجود نخواهد داشت. در سواحل جنوبی و جزایر کشور به‌خصوص منطقه مکران نیز با تعریف فعالیت‌های متناسب با ظرفیت‌ها و مزیت‌های این مناطق، زمینه جذب جمعیت و افزایش سهم جمعیتی این مناطق در راستای توسعه دریاپایه نیز فراهم خواهد آمد.

## مقدمه

در همه کشورها، برنامه‌ریزی‌ها و سیاست‌گذاری‌ها، در گرو داشتن اطلاعات وافر و کافی در خصوص جمعیت و ویژگی‌های جمعیتی آن سرزمین است. اهمیت این موضوع در حدی است که بدون داشتن آمار و ارقام صحیح از جمعیت هر کشوری، هرگونه برنامه‌ریزی و تصمیم‌گیری در زمینه‌های اجتماعی، اقتصادی و فرهنگی منتفی خواهد بود. علاوه بر این، آگاهی نسبت به جایگاه جمعیتی هر کشور در سطح جهانی و منطقه جغرافیایی، نقش کلیدی و محوری در هرگونه برنامه‌ریزی و سیاست‌گذاری دارد.

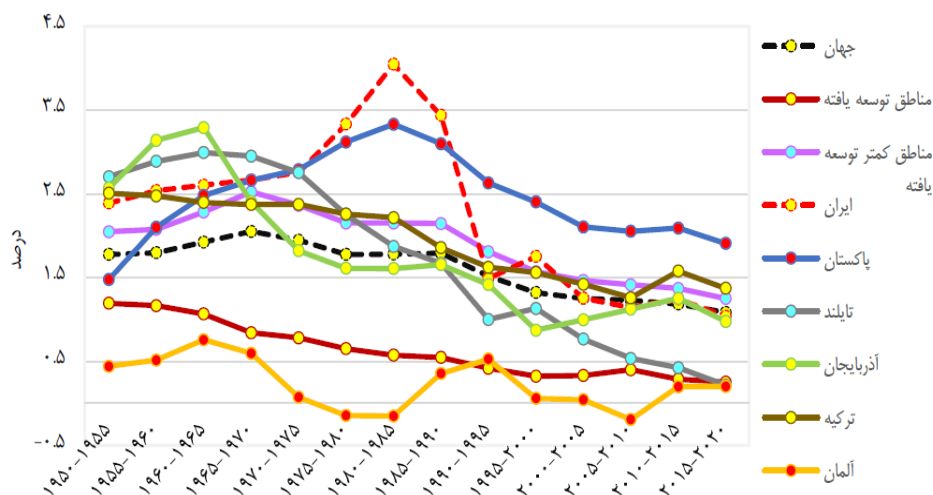
تحولات جمعیت و رشد آن از گذشته‌های دور تاکنون، همواره از مباحث مهم جمعیتی، اقتصادی، فرهنگی و اجتماعی بوده و اذهان محافل مختلف سیاسی و اقتصادی را به خود مشغول داشته و پیامدهای آن نیز مورد بررسی قرار گرفته است. در سال‌های اخیر، تغییرات و دگرگونی‌های به وجود آمده در تعداد و ساختار جمعیت ایران، بیش از پیش مورد توجه قرار گرفته و «سیاست‌های کلی جمعیت» (مورخ ۹۳/۲/۳۰)، از سوی مقام معظم رهبری ابلاغ شده است. در «سیاست‌های کلی جمعیت» به مباحث مختلف جمعیتی از جمله به افزایش نرخ باروری بالاتر از سطح جانشینی، باز توزیع فضایی و جغرافیایی جمعیت و حفظ و جذب جمعیت در روستاها و مناطق مرزی تأکید شده است. بنابراین، با عنایت به مفاد «سیاست‌های کلی جمعیت» و اهداف برنامه آمایش سرزمین، بحث پیش‌بینی جمعیت کشور تا سطح استان و به تفکیک مناطق شهری و روستایی در دستور کار قرار گرفت.<sup>۱</sup> این گزارش، خلاصه‌ای از یافته‌های مطالعه جمعیت و همچنین سیاست‌گذاری‌های سند ملی آمایش سرزمین (مصوب ۹۹/۱۲/۱۱) را تبیین می‌کند.

---

۱. برای مطالعه بیشتر رجوع کنید به مجموعه مطالعات پشتیبان سند ملی آمایش سرزمین، گزارش «روند گذشته، وضعیت فعلی و آینده‌نگری جمعیت ایران تا افق ۱۴۲۵».

## ۱- جمعیت ایران در منطقه و جهان با در نظر گرفتن روندهای فعلی

بررسی کمی جمعیت جهان نشان می‌دهد که در چند دهه اخیر، جمعیت به سرعت در حال افزایش بوده و از ۲/۵ میلیارد در سال ۱۹۵۰ میلادی (۱۳۳۱ شمسی) به بیش از ۷/۵ میلیارد نفر در سال ۲۰۱۷ میلادی (۱۳۹۶ شمسی) رسیده و پیش‌بینی می‌شود در سال ۲۰۵۰ به حدود ۹/۷ میلیارد نفر برسد. برآوردهای سازمان ملل متحد نشان می‌دهد در بین ۲۲۴ کشور، ایران نوزدهمین کشور پرجمعیت جهان بوده و یک درصد از جمعیت جهان را در خود جای داده است. نمودار ۱ مقایسه رشد جمعیت جهان، مناطق توسعه یافته، کم‌تر توسعه یافته، ایران و چند کشور منتخب را بر اساس محاسبات سازمان ملل متحد نشان می‌دهد. این نمودار نشان می‌دهد رشد جمعیت ایران در دوره زمانی ۸۵-۱۹۸۰ در سطح جهانی بی‌سابقه بوده و نزدیک به ۴ درصد رسیده، اما پس از آن به سرعت، رشد جمعیت کاهش یافته است. با وجود این، هنوز رشد جمعیت ایران از سطح جهانی اندکی بالاتر است و به رشد جمعیت کشورهای کمتر توسعه یافته نزدیک است. در دوره زمانی ۲۰۱۰-۲۰۰۰ و ۲۰۱۵-۲۰۱۰ میلادی نرخ رشد جمعیت تقریباً تثبیت شده است.



نمودار ۱: برآورد روند رشد جمعیت جهان و مناطق توسعه یافته، کمتر توسعه یافته، ایران و چند کشور منتخب  
 مأخذ: سازمان ملل متحد، به آدرس<sup>۱</sup>

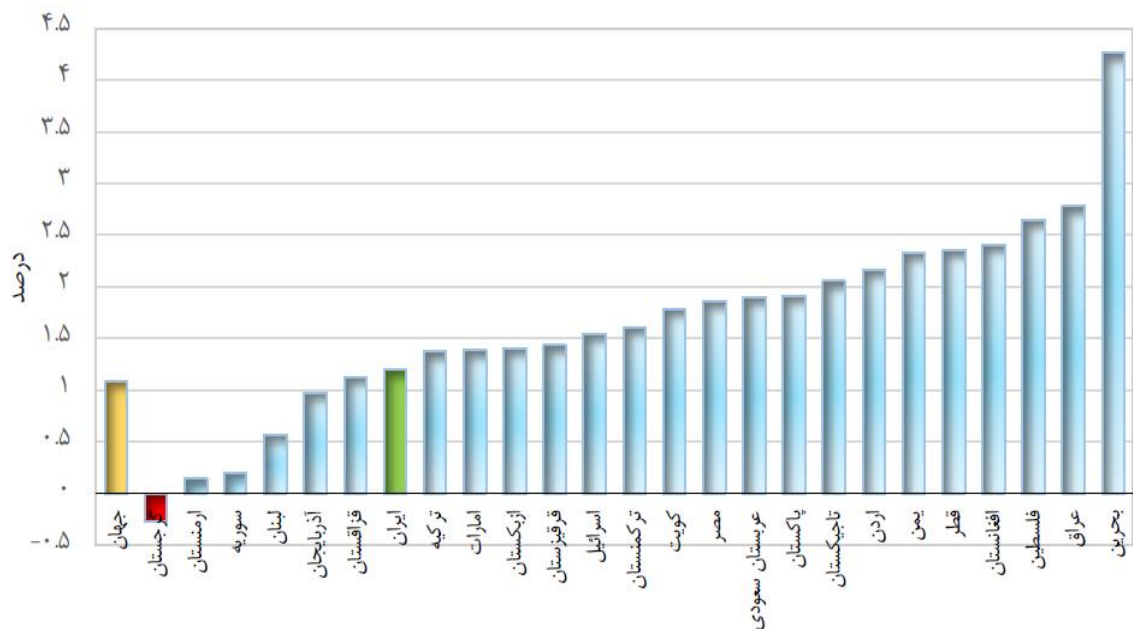
در میان کشورهای سند چشم‌انداز، در سال ۲۰۱۵ پاکستان با جمعیتی نزدیک به صد و نود میلیون نفر پرجمعیت‌ترین کشور و بحرین با جمعیت حدود یک میلیون و سیصد هزار نفر کم‌جمعیت‌ترین کشور محسوب می‌شود. بر اساس نتایج سرشماری عمومی نفوس و مسکن ۱۳۹۵ (سال ۲۰۱۶ میلادی) ایران با جمعیتی حدود هفتاد و نه میلیون نفر بعد از کشورهای پاکستان و مصر در رتبه سوم قرار دارد. بر پایه برآوردهای سازمان

1. <https://population.un.org/wpp/Download/Standard/Population/>

ملل تا سال ۲۰۵۰ میلادی، پاکستان با ۳۰۶ میلیون نفر جمعیت همچنان مقام اول و ایران بعد از مصر و ترکیه رتبه چهارم جمعیتی کشورهای سند چشم‌انداز را خواهد داشت.

نمودار ۲ رشد جمعیت کشورهای سند چشم‌انداز را نشان می‌دهد. بررسی این کشورها از کمترین تا بیشترین میزان متوسط رشد سالانه جمعیت نشان می‌دهد که ایران با رشد جمعیتی معادل ۱/۲۳ درصد در دوره ۲۰۲۰-۲۰۱۵، رتبه هفتم را در بین ۲۶ کشور سند چشم‌انداز داشته است. بحرین بالاترین رشد جمعیت و گرجستان با رشد منفی، پایین‌ترین درصد رشد در بین کشورهای سند چشم‌انداز را دارند.

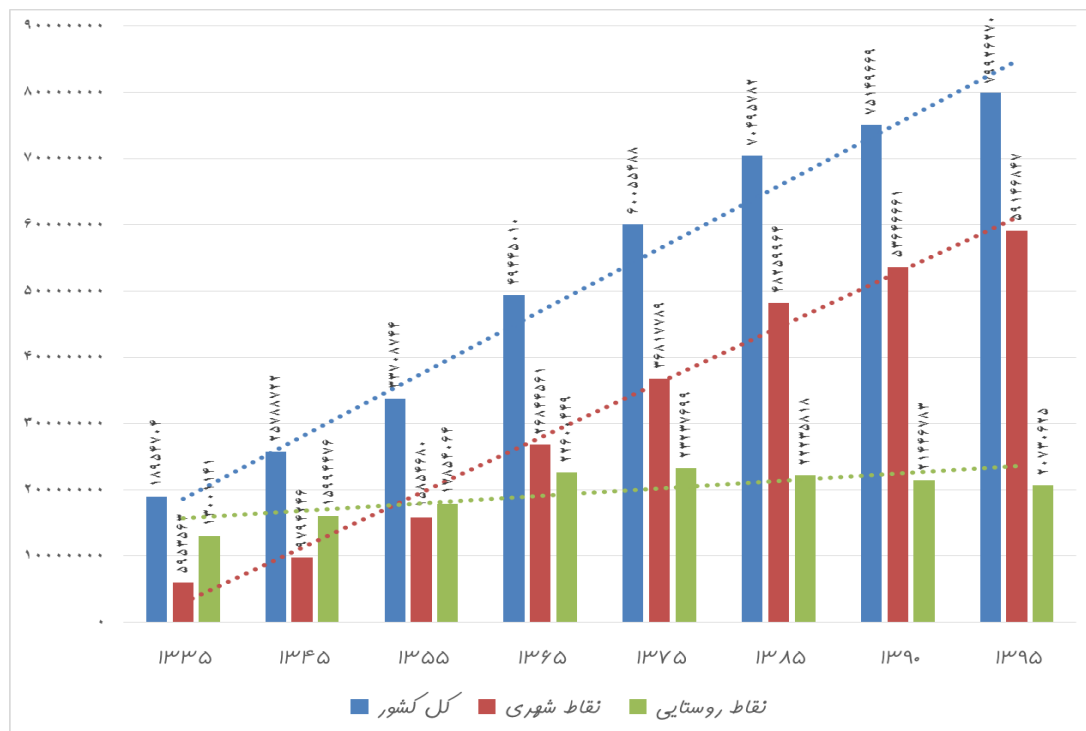
مطابق برآوردهای سازمان ملل انتظار می‌رود رشد جمعیت ایران برای دوره ۲۰۴۵ تا ۲۰۵۰، به ۰/۱۱ درصد کاهش یابد.



نمودار ۲: میزان رشد جمعیت در کشورهای سند چشم‌انداز سال‌های ۲۰۱۵-۲۰۲۰ میلادی

## ۲- روند تغییرات جمعیت کشور از سال ۱۳۳۵ تا ۱۳۹۵

جمعیت ایران در نخستین سرشماری رسمی نفوس در سال ۱۳۳۵، حدود ۱۹ میلیون نفر بوده است. در آخرین سرشماری در سال ۱۳۹۵، جمعیت ایران بالغ بر ۷۹ میلیون نفر ثبت شده است. بنابراین در طی ۶۰ سال گذشته، جمعیت کلی کشور بالغ بر ۶۰ میلیون نفر افزوده شده است. به عبارتی دیگر، جمعیت کل کشور ۴ برابر شده است (نمودار ۳).

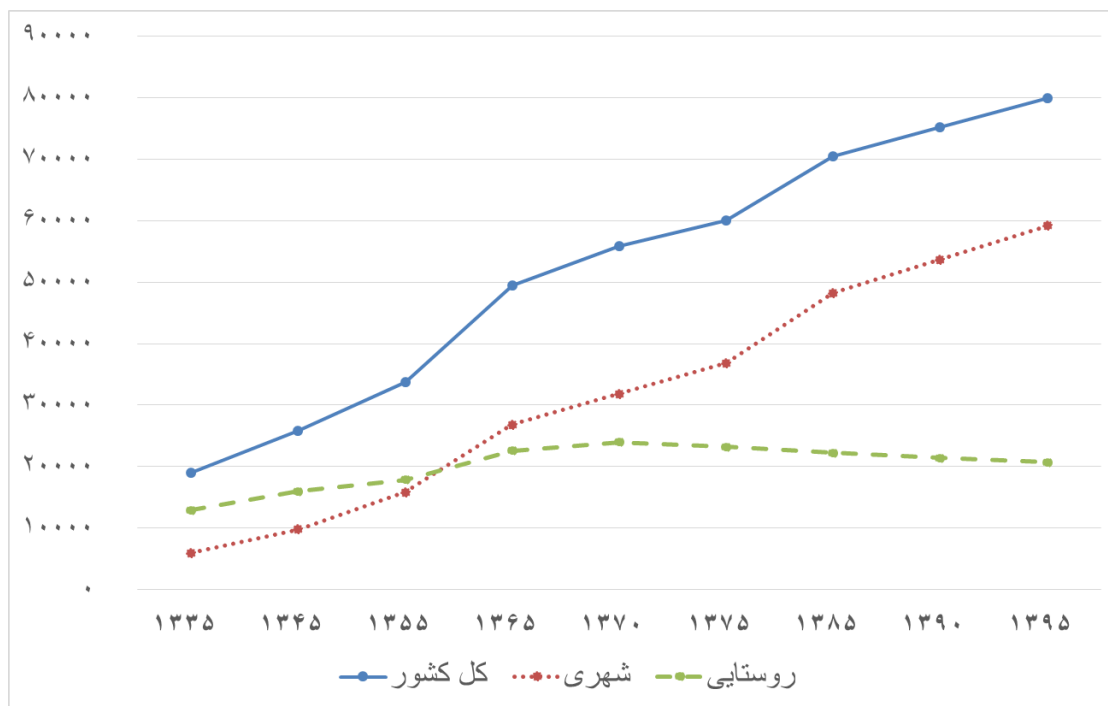


نمودار ۳: روند تغییرات جمعیت کل کشور و جمعیت نقاط شهری و روستایی از سال ۱۳۳۵ تا ۱۳۹۵

کاهش رشد جمعیت طی دهه ۱۳۴۵-۱۳۵۵ نسبت به دهه قبل از آن ناشی از اجرای سیاست‌های کنترل جمعیت بود که به طور رسمی از سال ۱۳۴۶ اعمال شده و اثر آن در کاهش رشد طبیعی جمعیت به‌ویژه در نقاط شهری کشور چشمگیر بوده است. یقیناً عوامل متعددی در افزایش رشد جمعیت کشور در دهه ۱۳۵۵-۱۳۶۵ دخیل بوده‌اند که از جمله آنها می‌توان به تغییرات اعمال شده در سیاست‌های کنترل جمعیت پس از انقلاب اسلامی و اجرای سیاست‌های تشویق مولید اشاره کرد. با انتشار نتایج سرشماری ۱۳۶۵ و مشاهده رشد بالای جمعیت طی دهه ۱۳۵۵-۱۳۶۵ دولت متوجه سنگینی بار افزایش جمعیت و نگران تأمین نیازهای مختلف آن در سال‌های آتی شد و به فکر احیای سیاست قدیمی کنترل جمعیت افتاد (که اولین بار در دهه ۱۳۴۵-۱۳۵۵ به طور رسمی اجرا شده بود). دولت در خرداد ۱۳۶۷، سیاست تحدید مولید را اعلام کرد و متعاقب آن، برنامه‌های تنظیم خانواده را به مرحله اجرا درآورد. با موفقیت اجرای سیاست‌های تنظیم خانواده، روند باروری در دهه‌های ۱۳۶۵-۱۳۷۵ و ۱۳۷۵-۱۳۸۵ و دوره پنج ساله ۱۳۸۵-۱۳۹۰ کاهش چشمگیری یافت، به گونه‌ای که کاهش تعداد مولید (به همراه کاهش تعداد مرگ و میر و افزایش امید زندگی) رشد سالانه جمعیت کشور را، از ۳/۹ درصد در دهه ۱۳۵۵-۱۳۶۵، به ۱/۲۹ درصد در دوره ۱۳۸۵-۱۳۹۰ رسانید. ناگفته نماند که طبق مطالعات جمعیتی انجام شده، حدود ۰/۷ درصد از رشد جمعیتی مشاهده شده بین سال‌های ۱۳۵۵-۱۳۶۵

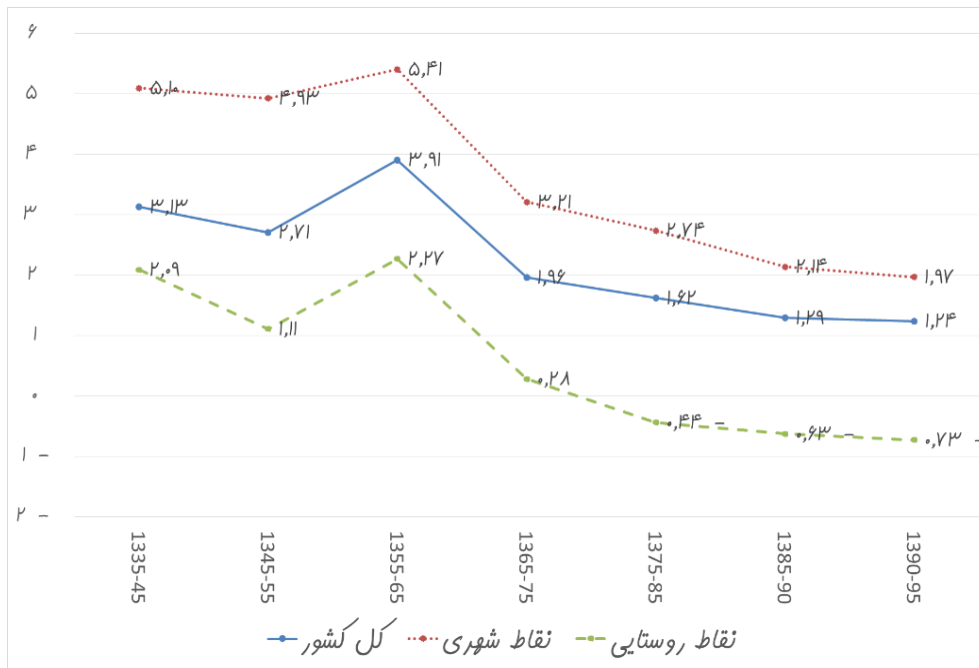


مربوط به ورود مهاجران عمدتاً افغانی و عراقی در آن سال‌ها بوده است. پدیده‌ای که در سال‌های اخیر نیز با شدت به مراتب کمتری وجود داشته است.

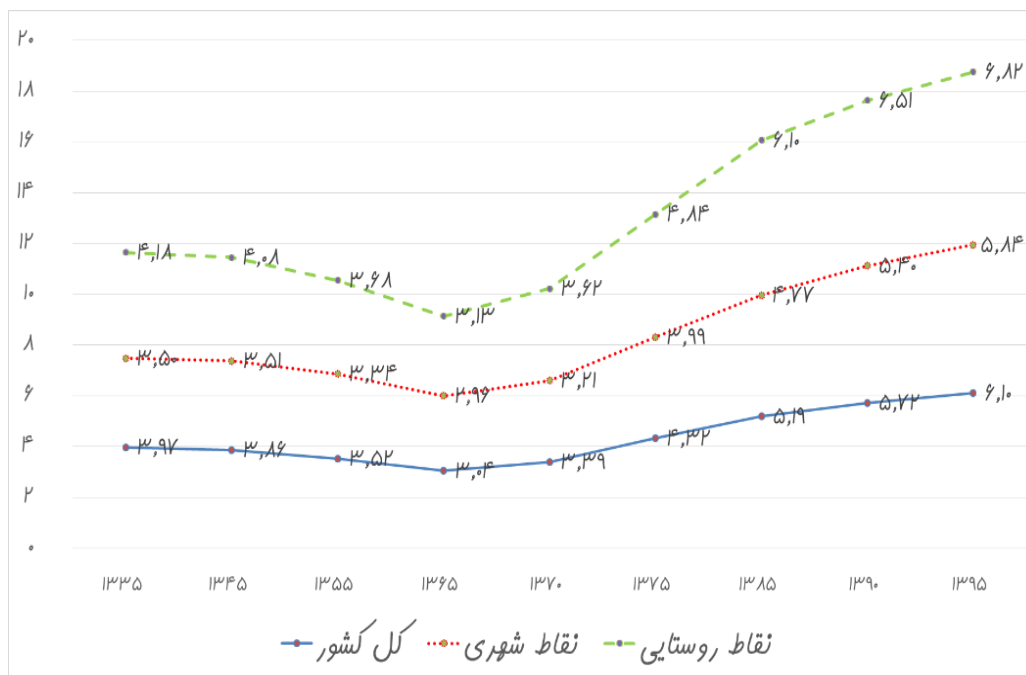


نمودار ۴: روند تغییرات جمعیت کل کشور، نقاط شهری و نقاط روستایی (هزار نفر)

مطالعه رشد جمعیت ایران طی دوره‌های سرشماری نشان از یکسان نبودن رشد در زمان‌های مختلف دارد. سرعت کاهش باروری در نیمه دوم دهه ۱۳۶۰ و دهه ۱۳۷۰ به اندازه‌ای چشمگیر بود که تعبیر «انقلاب باروری» در مورد آن مصداق پیدا کرد. کاهش رشد جمعیت در نقاط شهری و روستایی نیز از الگوی مشخصی پیروی نکرده و مشابه تغییرات کل کشور است. اما کاهش رشد جمعیت در نقاط روستایی، علاوه بر کاهش میزان باروری کل، در اثر عوامل مختلف دیگری از جمله تغییرات تقسیمات سیاسی کشور؛ یعنی تبدیل نقاط روستایی به نقاط شهری و نیز مهاجرت جمعیت روستایی، به‌ویژه جوانان به مناطق شهری به وجود آمده است. به این ترتیب، طی ۵۵ سال گذشته روند شهرنشینی و روستانشینی در ایران یک الگوی ضربدری را به تصویر می‌کشد. شایان ذکر است در سطح جهانی در سال ۲۰۰۸ برای اولین بار، انتقال شهری به وقوع پیوست؛ به بیانی دیگر، بیش از نیمی از جمعیت جهان (۳ میلیارد و ۳۰۰ میلیون نفر) در مناطق شهری زندگی می‌کردند، بر این اساس سازمان ملل متحد، سال ۲۰۰۸ را سال شهرنشینی نامید. این موضوع در زمانی است که انتقال شهری برای ایران در سال ۱۳۵۹ رخ داد.



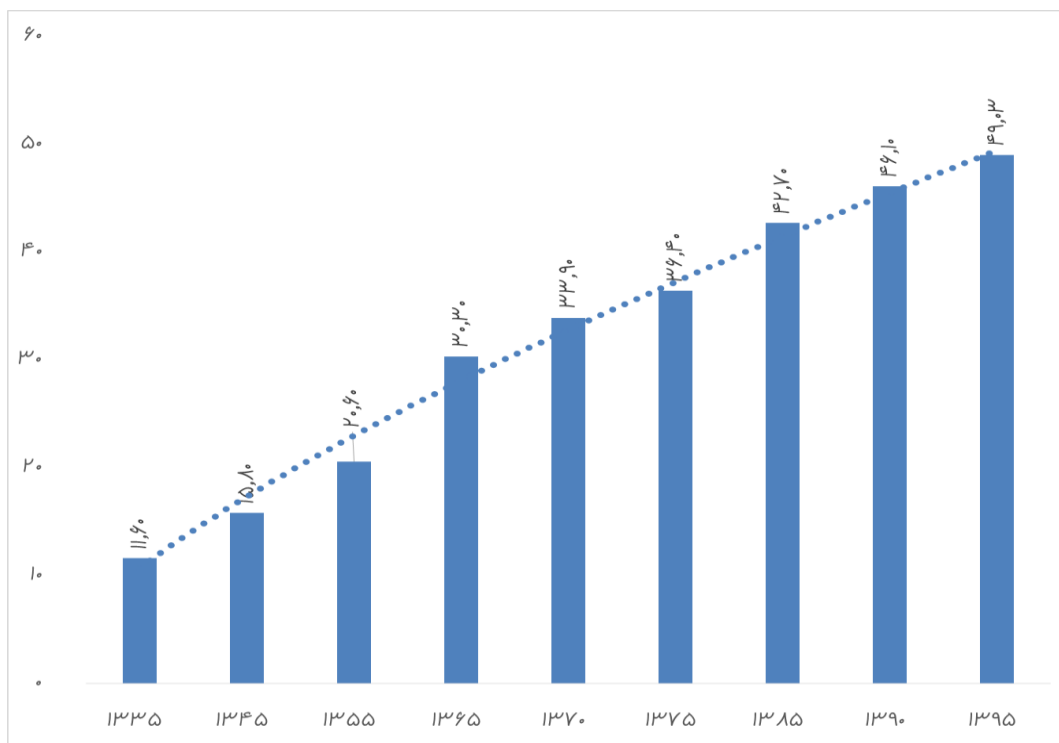
نمودار ۵: متوسط رشد سالانه جمعیت کشور در دوره‌های پنج‌ساله از سال ۱۳۳۵ تا ۱۳۹۵ (درصد)



نمودار ۶: روند تغییرات نسبت سالخوردگی<sup>۱</sup> در کشور از سال ۱۳۳۵ تا ۱۳۹۵

۱. این میزان حاصل تقسیم جمعیت ۶۵ ساله و بیشتر به کل جمعیت است.

جمعیت هر کشور بر اساس عوامل متعددی نظیر آب و هوا، امکانات اقتصادی، اجتماعی و فرهنگی در سطح آن کشور پخش و توزیع می‌شود. تراکم نسبی جمعیت ایران در سال ۱۳۹۵ برابر با ۴۹/۰۳ نفر در هر کیلومتر مربع است که در مقایسه با سال ۱۳۹۰، در هر کیلومتر مربع ۳ نفر افزایش داشته است. شایان ذکر است بر اساس یافته‌های سازمان ملل متحد، تراکم جمعیت در سطح جهانی در سال ۲۰۱۵ میلادی برابر ۵۶/۵ نفر در هر کیلومتر مربع بوده است.



نمودار ۷: روند تغییرات تراکم جمعیتی کشور از سال ۱۳۳۵ تا ۱۳۹۵

### ۳- آینده‌نگری جمعیت کشور

در آمایش سرزمین، آگاهی نسبت به تعداد جمعیت و نیز ساختار و ترکیب آن ضرورت می‌یابد. بدیهی است هرگونه برنامه‌ریزی برای خدمات مختلف اجتماعی، اقتصادی، فرهنگی، آموزشی، بهداشتی و ... بدون اطلاع از تعداد جمعیت و زیرمجموعه‌های آن امکان‌پذیر نیست. از آنجایی که آخرین اطلاعات مربوط به تعداد جمعیت کل کشور به تفکیک سن و جنس و کوچک‌ترین سطح جغرافیایی مربوط به نتایج سرشماری عمومی نفوس و مسکن ۱۳۹۵ است و دوره زمانی برنامه آمایش سرزمین از سال ۱۳۹۵ تا ۱۴۲۴ است، بنابراین لازم است جمعیت برای این دوره زمانی پیش‌بینی شود. از این‌رو پیش‌بینی جمعیت کشور تا سطح جغرافیایی استان، برحسب سن و جنس و نیز به تفکیک مناطق شهری و روستایی ضرورت می‌یابد.

با توجه به اهمیت موضوع، پیش‌بینی جمعیت کشور در دو مرحله انجام گرفت. در مرحله نخست پیش‌بینی جمعیت با چهار سناریو (با فروض مختلف در تغییر میزان باروری کل)، برای کل کشور انجام شد. پس از مطالعه

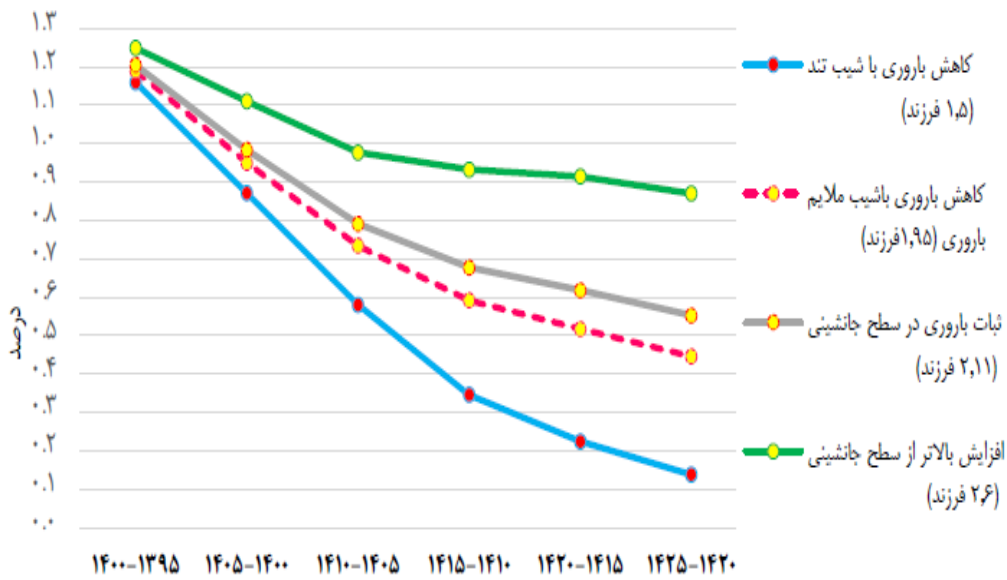
و بررسی نتایج پیش‌بینی، یک سناریو به عنوان فرض محتمل و عملیاتی در نظر گرفته شد. در ادامه بر اساس فرض عملیاتی جمعیت کشور به تفکیک ۳۱ استان پیش‌بینی شد. به این ترتیب از جمع‌بندی نتایج ۳۱ استان به تفکیک مناطق شهری و روستایی، نتایج نهایی پیش‌بینی جمعیت کل کشور به تفکیک مناطق شهری و روستایی محاسبه شد.

بر اساس نتایج حاصل از مطالعات جمعیتی سند ملی آمایش سرزمین، در صورت تحقق فرض اول یعنی افزایش میزان باروری کل تا ۲/۶ فرزند، جمعیت کل کشور در سال ۱۴۲۵ برابر با ۱۰۸/۱۴۸/۲۴۰ نفر، با فرض ثابت ماندن میزان باروری کل در سطح جانشینی (فرض دوم) برابر با ۱۰۱/۷۸۱/۴۷۴ نفر و با فرض سوم کاهش باروری با شیب تند برابر ۹۵/۳۰۴/۲۱۸ نفر و با فرض چهارم، کاهش با شیب ملایم برابر ۹۹/۷۸۸/۴۸۸ نفر خواهد شد (جدول ۱).

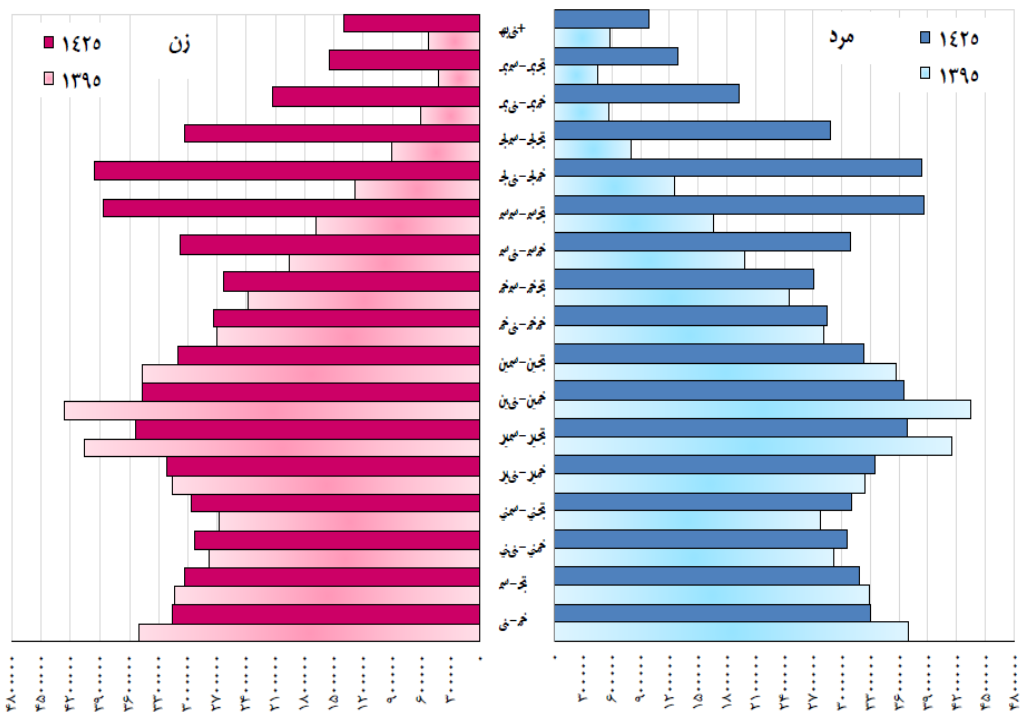
جدول ۱: پیش‌بینی جمعیت کشور به طور مستقل و با چهار سناریو ۱۳۹۵-۱۴۲۵

سناریو اول	سناریو دوم	سناریو سوم	سناریو چهارم	شرح
باروری ۲/۶	باروری ۲/۱	باروری ۱/۵	باروری ۱/۹۵	
۸۰.۰۳۸.۱۶۷	۸۰.۰۳۸.۱۶۷	۸۰.۰۳۸.۱۶۷	۸۰.۰۳۸.۱۶۷	۱۳۹۵
۸۵.۱۵۹.۳۳۰	۸۴.۹۷۴.۰۵۲	۸۴.۷۸۵.۳۴۴	۸۴.۹۱۲.۲۹۳	۱۴۰۰
۸۹.۹۹۱.۱۲۴	۸۹.۲۳۶.۲۴۴	۸۸.۵۴۱.۰۹۹	۸۹.۰۲۲.۴۰۶	۱۴۰۵
۹۴.۴۷۲.۰۰۳	۹۲.۸۲۱.۳۶۰	۹۱.۱۴۱.۳۰۱	۹۲.۳۳۸.۹۰۶	۱۴۱۰
۹۸.۹۵۸.۸۷۶	۹۶.۰۰۹.۰۰۱	۹۳.۰۰۳.۰۹۱	۹۵.۱۰۳.۹۸۵	۱۴۱۵
۱۰۳.۵۶۵.۷۶۴	۹۹.۰۱۳.۶۱۳	۹۴.۴۲۸.۰۵۰	۹۷.۵۹۰.۸۹۶	۱۴۲۰
۱۰۸.۱۴۸.۲۴۰	۱۰۱.۷۸۱.۴۷۴	۹۵.۳۰۴.۲۱۸	۹۹.۷۸۸.۴۸۸	۱۴۲۵

در میان سناریوهای یاد شده هرچند نرخ ۱/۹۵ از نظر کارشناسان و متخصصان با توجه به شرایط اقتصادی و اجتماعی و فرهنگی کشور محتمل می‌نماید، اما با توجه به تأکید سیاست‌های کلی جمعیت بر حفظ نرخ باروری بالاتر از سطح جانشینی، سناریو نرخ باروری ۲/۱ به عنوان حداقل نرخ باروری قابل قبول برای ترسیم سازمان فضایی مطلوب استقرار جمعیت و فعالیت در افق ۱۴۲۴ و سیاستگذاری‌های آتی آمایشی در نظر گرفته شده است. نمودار ۸ متوسط درصد رشد سالانه جمعیت ایران در این چهار سناریو را نشان می‌دهد.



نمودار ۸: پیش‌بینی متوسط رشد سالانه جمعیت ایران با چهار فرض از سال ۱۳۹۵ تا ۱۴۲۵



نمودار ۹: هرم سنی ایران سال‌های ۱۳۹۵ و ۱۴۲۵

همچنین در صورت تداوم روند فعلی، نسبت جمعیت واقع در سنین ۱۴-۰ ساله از ۲۴/۱ درصد در سال ۱۳۹۵ به ۱۸/۷ درصد در سال ۱۴۲۵ کاهش و نسبت جمعیت در سنین ۱۵-۶۴ ساله در سال ۱۳۹۵ از حدود ۷۰

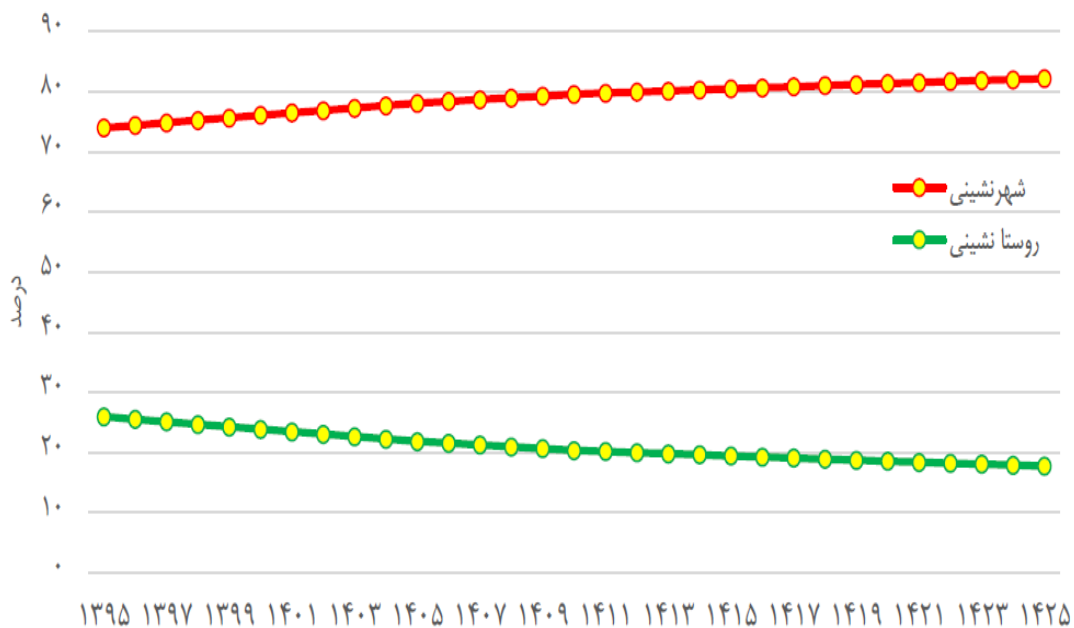
درصد به ۶۶ درصد در سال ۱۴۲۵ کاهش خواهد یافت. بنابراین، با توجه به سهم بالای جمعیت میان‌سال کشور در طی سال‌های مورد بررسی، می‌توان گفت که جمعیت کشور تا سال ۱۴۲۵ همچنان در پنجره جمعیتی باقی خواهد ماند. ضمن این‌که افزایش کند نسبت جمعیت در سنین کمتر از ۱۵ سال، کند شدن سرعت کاهش نسبت جمعیت ۱۵-۶۴ سال را تا چند دهه در بر خواهد شد. همچنین پیش‌بینی می‌شود نسبت جمعیت ۶۵ ساله و بیشتر در سال ۱۴۲۵ به بیش از دو برابر کنونی خود، یعنی به مقدار ۱۵/۴ درصد افزایش یابد (جدول ۲).

جدول ۲: توزیع نسبی جمعیت به تفکیک گروه‌های عمده سنی از ۱۴۲۵-۱۳۹۵ (فرض محتمل از جمع استانی)

شرح	جمع	۰-۱۴	۱۵-۶۴	+۶۵
۱۳۹۵	٪۱۰۰	۲۴/۱	۶۹/۸	۶/۱
۱۴۰۰	٪۱۰۰	۲۴/۶	۶۸/۷	۶/۷
۱۴۰۵	٪۱۰۰	۲۳/۷	۶۸/۴	۷/۹
۱۴۱۰	٪۱۰۰	۲۱/۶	۶۹/۱	۹/۳
۱۴۱۵	٪۱۰۰	۱۹/۷	۶۹/۴	۱۱/۰
۱۴۲۰	٪۱۰۰	۱۸/۷	۶۸/۵	۱۲/۷
۱۴۲۵	٪۱۰۰	۱۸/۷	۶۶/۱	۱۵/۳

بر اساس پیش‌بینی‌های به عمل آمده در مطالعات جمعیتی، میزان شهرنشینی کشور از مقدار ۷۴ درصد در سال ۱۳۹۵ به مقدار ۸۲/۲ درصد در سال ۱۴۲۵ شمسی خواهد رسید (نمودار ۱۰). بنابراین ملاحظه می‌شود بیشترین رشد جمعیت متعلق به مناطق شهری کشور خواهد بود. از جمله دلایل چنین رشدی اثرات رشد طبیعی جمعیت و جذب مهاجران از مناطق روستایی و نیز تبدیل روستاها به شهر خواهد بود. لازم به توضیح است که این افزایش درصد شهرنشینی، صرفاً ادامه روند وضع موجود در سناریو منتخب است و سیاستگذاری‌های آتی در این برآورد لحاظ نشده است.

با توجه به تأکیدات سیاست‌های کلی جمعیت مبنی بر حفظ جمعیت، در سند ملی آمایش سرزمین نیز این موضوع مورد توجه بوده است. لذا برای حفظ جمعیت در روستاها و حفظ ماهیت تولیدمحوری آنها، سیاست‌های سرزمینی متناسب ارائه شده است که در ادامه خواهد آمد.



نمودار ۱۰: پیش‌بینی نسبت شهرنشینی و روستانشین کل کشور ۱۳۹۵-۱۴۲۵

#### ۴- راهبردها و سیاست‌های سرزمینی سند ملی آمایش سرزمین مرتبط با افزایش جمعیت و الگوی استقرار مطلوب

همان‌گونه که ذکر شد، کاهش رشد جمعیت و همچنین کاهش نرخ باروری به کمتر از سطح جانشینی، کشور را با چالش‌ها و مسائل متعدد اقتصادی، اجتماعی و فرهنگی در افق ۱۴۲۴ مواجه خواهد کرد. لذا در سند ملی آمایش سرزمین، به منظور افزایش جمعیت به‌ویژه در مناطق کم تراکم، جزایر، مناطق مرزی و سواحل جنوبی کشور، راهبردها و سیاست‌های متعددی اتخاذ شده است که در ادامه به برخی از مهم‌ترین آنها اشاره خواهد شد.

##### ۴-۱- راهبرد: ارتقاء پویایی، سلامت، مهارت و انگیزش سرمایه انسانی و حفظ جوانی جمعیت

سیاست‌های پیش‌بینی شده برای تحقق این راهبرد به شرح زیر است:

- افزایش نرخ باروری به حداقل بیش از سطح جانشینی
- تربیت نیروی انسانی توانمند، خلاق، مسئولیت‌پذیر و دارای روحیه مشارکت جمعی با تأکید بر فرهنگ جهادی
- ارتقاء سطح آموزش، پژوهش و بهره‌وری نیروی کار در جهت افزایش سهم منابع انسانی در ترکیب عوامل مؤثر در تولید ثروت ملی متناسب با تخصص‌ها، ظرفیت‌ها و مزیت‌های منطقه‌ای

- بهره‌مندی از فرصت پنجره جمعیتی و ایجاد شرایط فعال‌سازی سرمایه‌های انسانی و علمی کشور
- اطمینان‌بخشی و تشویق ایرانیان خارج از کشور برای حضور و سرمایه‌گذاری و بهره‌گیری از ظرفیت‌های علمی، تحقیقاتی و مالی آنان در توسعه همه‌جانبه کشور
- تأمین و بسط عدالت در برخورداری از فرصت‌های تعلیم و تربیت
- گسترش و ارتقای رویکردهای تقاضامحور آموزش فنی و حرفه‌ای و تنوع‌بخشی به شیوه‌های مهارت‌افزایی متناسب با تخصص‌ها و مزیت‌های هر منطقه

#### ۴-۲- راهبرد: تمرکززدایی و تغییر الگوی شبکه شهری سرزمین از تک‌مرکزی به شبکه چندمرکزی و

##### چندسطحی

- سیاست‌های پیش‌بینی شده برای تحقق این راهبرد به شرح زیر است:
- برقراری انسجام در سازمان فضایی سرزمین با ایجاد شبکه چندسطحی، چندمرکزی و چندعملکردی
  - ایجاد تعادل فضایی در سرزمین با استقرار شهرها/شهرمنطقه‌های سطح یک در پهنه‌های زیر:
    - شهرها/شهرمنطقه‌های تبریز، کرمانشاه و اهواز در پهنه غربی کشور
    - شهرها/شهرمنطقه‌های تهران-کرج، اصفهان (خمینی‌شهر، شاهین‌شهر، نجف‌آباد)، شیراز و کرمان در پهنه میانی و مرکزی کشور
    - شهرها/شهرمنطقه‌های زاهدان و مشهد در پهنه شرقی کشور
    - شهرها/شهرمنطقه‌های رشت (بندر انزلی و لاهیجان)، ساری (آمل، قائم‌شهر، بابل، بهشهر) بندرعباس و چابهار در پهنه سواحل شمال و جنوب کشور
  - استقرار خدمات سطح یک در منطقه شهری و عدم تمرکز در کلان‌شهر
  - تقویت و ارتقاء سطح عملکردی و خدماتی شهرها/شهرمنطقه‌های ارومیه، اردبیل، زنجان، سنندج، ایلام، خرم‌آباد، همدان، قزوین، گرگان، سمنان، اراک، قم، یزد، بجنورد، بیرجند، یاسوج، شهرکرد، بوشهر به سطح دو
  - تقویت و ارتقاء سطح عملکردی و خدماتی شهرهای زیر به عنوان شهرهای همکار در شبکه چندمرکزی، چندسطحی و چندعملکردی سرزمین:

خوی، مرند، سلماس، ماکو، بوکان، میاندوآب، مهاباد، نقده، پیرانشهر، مراغه، بناب، پارس‌آباد، ابهر، مریوان، بانه، سقز، اسلام‌آباد غرب، سرپل ذهاب، بروجرد، دورود، ملایر، دزفول، اندیمشک، شوشتر، ایذه، مسجدسلیمان، بهبهان، بندر ماهشهر، بندر امام خمینی، آبادان، خرمشهر، تاکستان، نوشهر، چالوس، تنکابن، رامسر، گنبد کاووس، دامغان، شاهرود، ساوه، کاشان، شهرضا، میبد، اردکان، شیروان، قوچان، اسفراین، نیشابور، سبزوار، تربت جام، تربت حیدریه، کاشمر، نهبندان، قائن، فردوس، طبس، زابل، ایرانشهر، سراوان، خاش، میناب، بندر جاسک، زرآباد، بندر لنگه، جیرفت، بم، سیرجان، رفسنجان، کازرون،



چهرم، فسا، لار، دوگنبدان، دهدشت، بیجار، نائین، اردستان، جندق، خارک، برازجان، بندر گناوه، بندر دیلم، بندر کنگان، بندر دیر، عسلویه، کیش، قشم، هرمز

- تمرکززدایی و پالایش عملکردی منطقه کلان‌شهری تهران با حفظ و توسعه کارکرد پایتختی
- تمرکززدایی از مناطق کلان‌شهری به‌ویژه در مناطق کلان‌شهری تهران، اصفهان، کرج، مشهد، رشت، تبریز و شیراز
- محدود کردن رشد جمعیتی و کالبدی شهرهای مادر در مناطق کلان‌شهری کشور
- تقویت نقش چندعملکردی شهرهای میانی
- هدایت جریان‌های مهاجرتی به سمت شهرهای میانی
- سطح‌بندی مراکز آموزشی، بهداشتی، علمی و فناوری متناسب با سطح‌بندی خدماتی نظام سکونتگاهی
- ایجاد پویایی و تقویت پیوند در شبکه چندسطحی و چندمرکزی نظام سکونتگاهی با بهره‌گیری از الگوی گوی و میله

#### ۴-۳- راهبرد: پیاده‌سازی الگوی مطلوب توسعه نظام سکونتگاهی در مناطق مختلف سرزمین

الگوی توسعه نظام سکونتگاهی شهری و روستایی به شرح زیر در تحقق این راهبرد دیده شده است.

استان‌های گیلان، مازندران و گلستان: الگوی شبکه‌ای با رویکرد تثبیت مکان‌های مرکزی، تثبیت مناطق کلان‌شهری، تثبیت جمعیت‌پذیری، توسعه شهرهای کوچک و میانی و تقویت کانون‌های روستایی کوچک

استان‌های هرمزگان و بوشهر و جنوب سیستان و بلوچستان: الگوی توسعه نظام سکونتگاهی به‌صورت شبکه شهری چندمرکزی خطی از غرب تا شرق خلیج فارس و دریای عمان با رویکرد توسعه مکان‌های مرکزی، توسعه مناطق کلان‌شهری، تقویت جمعیت‌پذیری، توسعه شهرها در همه سطوح و تقویت همه کانون‌های روستایی

استان‌های تهران، البرز و اصفهان: الگوی توسعه نظام سکونتگاهی به‌صورت شبکه شهری چندمرکزی خوشه‌ای با رویکرد تثبیت مکان‌های مرکزی، تحدید مناطق کلان‌شهری، تمرکززدایی جمعیت

استان‌های خراسان شمالی، خراسان رضوی و خراسان جنوبی، نیمه شمالی سیستان و بلوچستان: الگوی توسعه نظام سکونتگاهی به‌صورت شبکه شهری چندمرکزی خوشه‌ای با رویکرد توسعه مکان‌های مرکزی، توسعه مناطق کلان‌شهری (به‌استثنای منطقه کلان‌شهری مشهد)، تقویت حداکثری جمعیت‌پذیری (به‌استثنای کلان‌شهر مشهد) و توسعه شهرها در همه سطوح

استان‌های خوزستان، ایلام، کرمانشاه، کردستان، آذربایجان شرقی و غربی و اردبیل: الگوی توسعه نظام سکونتگاهی به‌صورت شبکه شهری چندمرکزی خوشه‌ای با رویکرد تثبیت مناطق کلان‌شهری، توسعه شهرهای کوچک و میانی، توسعه مکان‌های مرکزی، تقویت جمعیت‌پذیری، تقویت روستاهای مرکزی مرزی

استان‌های زنجان، قزوین، فارس، کرمان، یزد، سمنان، قم، مرکزی، همدان، چهارمحال و بختیاری، کهگیلویه و بویراحمد، لرستان: به صورت شبکه شهری چندمرکزی خوشه‌ای با رویکرد توسعه مکان‌های مرکزی، تثبیت مناطق کلان‌شهری، توسعه شهرهای کوچک و میانی، تقویت کانون‌های روستایی متوسط و بزرگ همچنین کاربرد شهر هوشمند و خلاق به‌ویژه در شهرهای سطح یک با به‌کارگیری فناوری‌های نوآوری نظیر اینترنت اشیا، هوش مصنوعی، پهپادها، ربات‌ها، مواد هوشمند، سنسورهای پیشرفته، واقعیت مجازی، واقعیت افزوده، چاپ سه‌بعدی در زمره سیاست‌های تحقق راهبرد یاد شده است.

#### **۴-۴- راهبرد: حفظ و جذب جمعیت در روستاها با تأکید بر ارتقاء پویایی و ماهیت تولید محور بودن روستاها**

سیاست‌های تحقق این راهبرد به شرح زیر است:

- ساماندهی و تقویت منظومه‌های روستایی و ایجاد مناطق روستا- شهری همکار و هم‌پیوند
- تقویت پیوند روستاها با شهرهای کوچک و میانی
- ممانعت از تبدیل بی‌رویه نقاط روستایی به شهر
- تقویت مکان‌های مرکزی روستایی با تأکید بر نیمه جنوبی و شرقی کشور
- تنوع‌بخشی به فعالیت‌های اقتصادی روستاها و تعریف نقش و عملکرد خاص برای روستاهای دارای مزیت نسبی و رقابتی
- تقویت نظام نهادی و تصمیم‌سازی پیوستار توسعه شهری- روستایی در بستر شبکه منطقه‌ای
- ایجاد محیط روستایی بوم‌گرا، منسجم و همسو با صیانت از میراث طبیعی، تاریخی و فرهنگی

#### **۴-۵- راهبرد: افزایش جمعیت و توسعه فعالیت در مناطق مستعد کم‌تراکم به‌ویژه مناطق مرزی، جزایر راهبردی و سواحل جنوبی**

سیاست‌های تحقق این راهبرد به شرح زیر است:

- تخصیص سهم درآمدی حاصله از استقرار فعالیت‌ها در جزایر و سواحل به توسعه این مناطق
- ارائه مشوق‌ها و تسهیل جذب سرمایه‌گذاری‌های ملی و بین‌المللی در استقرار فعالیت‌های جدید به‌ویژه در مناطق مرزی
- اتخاذ رویکرد منظومه‌ای و شبکه‌ای برای توسعه جزایر و مدیریت یکپارچه آنها
- ارتقای جایگاه، سطح و عملکرد رقابتی فرودگاه‌ها و بنادر در جزایر با اولویت کیش، قشم و ابوموسی
- تقویت و فعال‌سازی ظرفیت‌های رقابتی بانکرینگ (سوخت‌رسانی به کشتی‌ها) در جزیره قشم

- تعریف نقش خاص برای جزایر راهبردی در مجموعه نظام فعالیتی جزایر (توسعه فعالیت های دریامحور نظیر شیلات، انرژی های نو، گردشگری، تجارت، ترانزیت، خدمات بندری، سوخت رسانی، ساخت و تعمیرات کشتی)
- تقویت پیوند بین جزایر و سرزمین اصلی
- ایجاد و تقویت زیرساخت ها متناسب با نقش و عملکرد جزایر
- نقش آفرینی و مشارکت نظام مند جامعه محلی در توسعه جزایر
- تأمین منابع پایدار آب و انرژی با تأکید بر استفاده از منابع تجدیدپذیر خورشیدی و امواج در جزایر
- هدایت هدفمند جریان های مهاجرتی به سمت مناطق مستعد کم تراکم
- تقویت زیرساخت ها و شبکه های زیربنایی نواحی شرقی و جنوبی کشور
- تأمین منابع آب پایدار و ارائه خدمات آموزشی، بهداشتی و درمانی مناسب به ویژه نیمه شرقی و جنوب شرقی کشور
- نگهداشت و افزایش جمعیت در شهرهای کوچک و روستاهای مرزی
- هدایت جریان سرمایه ناشی از مبادلات مرزی برای ایجاد زیرساخت ها و تقویت تولیدات محلی
- آزادسازی حریم سواحل و ممانعت از استقرار جمعیت و فعالیت در حریم سواحل

## ۵- الگوی مطلوب استقرار جمعیت در افق ۱۴۲۴

شبکه چندسطحی، چندمرکزی و چندعملکردی، اقتصاد متنوع و دریاپایه، نظام سکونتگاهی پویا و نقش آفرین، افزایش جمعیت و توسعه فعالیت در مناطق مستعد کم تراکم به ویژه در مناطق مرزی، جزایر راهبردی و سواحل جنوبی و پیوند مناسبات ایران با دنیا، از مهم ترین ویژگی های سازمان فضایی ایران در سال ۱۴۲۴ است که منجر به توسعه متعادل، متوازن و انسجام فضایی سرزمین شده است.

استقرار فعالیت و جمعیت در قلمروهای مستعد توسعه شکل گرفته و سازگار با محیط زیست و متناسب با اثرات تغییر اقلیم است. زیرساخت های اتصال شهرهای مرزی به مبادی مرزی و مراکز توزیع و تأمین کالا در دو سوی مرز تقویت شده و خدمات آموزشی- درمانی- گردشگری به شهروندان کشورهای همسایه در کانون های سکونتگاهی مرزی ارائه می شود.

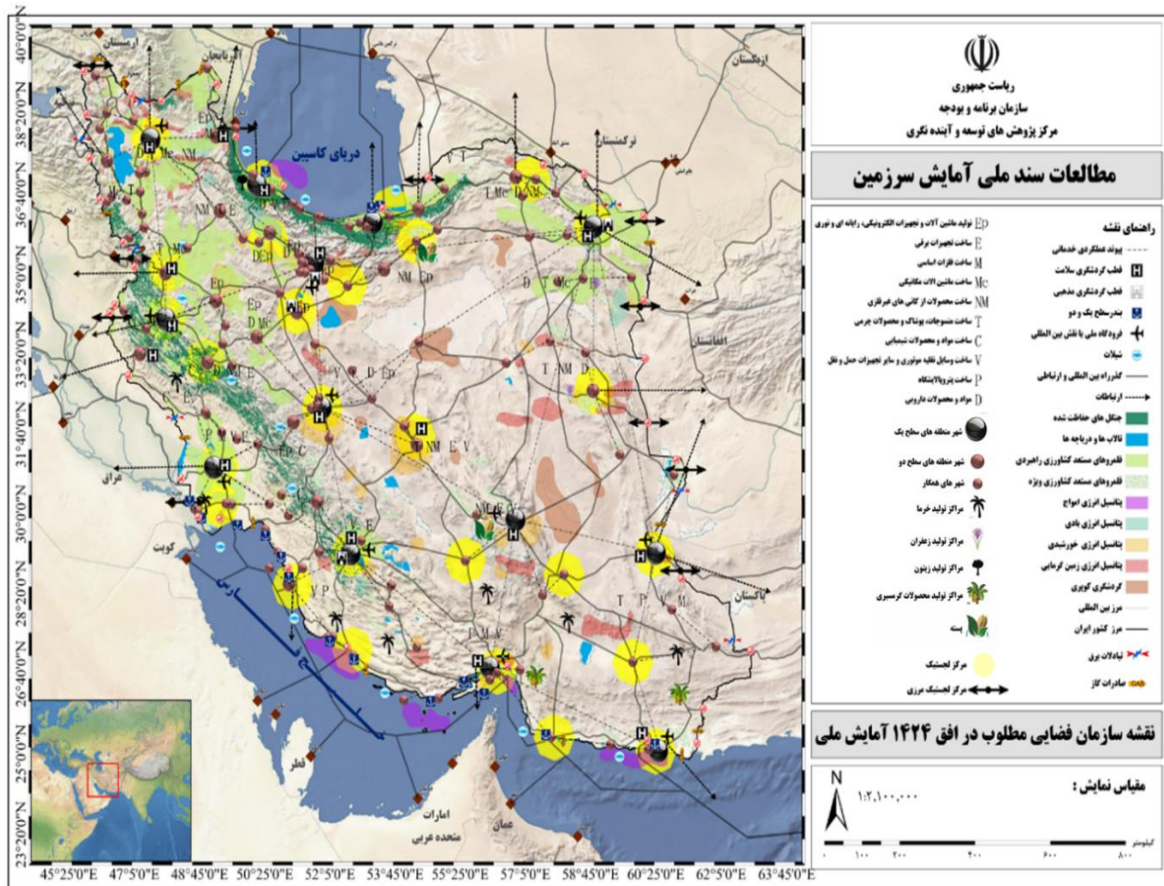
در سال ۱۴۲۴ تهران همچنان پایتخت سرزمین ایران است. تحدید جمعیت در منطقه کلان شهری تهران و تمرکززدایی فعالیتی از شهر عامل مهمی در تعدیل جمعیت تهران است. ارتقاء جایگاه عملکردی و خدماتی شهرهای مشهد، اصفهان، تبریز، شیراز، کرمانشاه، اهواز، بندرعباس، کرمان، زاهدان، چابهار، رشت و ساری با توزیع جغرافیایی مطلوبی که دارند عاملی مهم در کاهش تمرکز فعالیت های صنعتی و جمعیت در شهر تهران هستند و نظام سکونتگاهی و سلسله مراتب خدمات رسانی پهنه کشور را به تعادل رسانده است. شبکه شهرهای

سطح دو و مجموعه شهرهای همکار آنها که در پیوند عملکردی و خدماتی با شهرهای سطح یک قرار دارند منجر به استقرار متعادل فعالیت و جمعیت در سرزمین ایران شده است و با فعالیت‌های هم‌پیوند در قالب محورها و پهنه‌های عملکردی هم‌افزا در سطوح فراملی، ملی و منطقه‌ای نقش‌آفرینی می‌کنند. شهرمنطقه‌ها به عنوان سطح فضایی جدید برنامه‌ریزی در مقیاسی فراتر از مناطق کلان‌شهری با نقش‌آفرینی در پهنه‌های شمال و جنوب، شرق و غرب و میانه سرزمین، عامل اصلی انسجام و تعادل فضایی در سازمان فضایی سرزمین هستند. در منطقه مکران، چابهار به عنوان شهرمنطقه سطح یک و هم‌سطح با سایر شهرمنطقه‌های سطح یک از جمله تهران، به عنوان درگاه اقیانوسی و دالان اقتصادی سرزمین، با ویژگی‌هایی نظیر کانون مبادلات اقتصادی دریای‌پایه، قطب تجارت و محور اصلی ترانزیت در شبکه ارتباطات بین‌المللی نقش‌آفرینی می‌کند. در راستای جلوگیری از تشدید پدیده تمرکز در سرزمین و ممانعت از گسترش کالبدی و پراکنده‌رویی مناطق کلان‌شهری، تمرکززدایی از مناطق کلان‌شهری به مهم‌ترین سیاست مدیریت مناطق کلان‌شهری به‌ویژه در شهرهای تهران، اصفهان، کرج، مشهد، رشت، تبریز و شیراز تبدیل شده است. به همین منظور، رشد جمعیتی و کالبدی در شهرهای مادر همه مناطق کلان‌شهری کشور محدود شده است. نظام بهداشت و درمان و آموزش عالی کشور متناسب با سطوح یک و دو نظام سکونتگاهی، خدمات تخصصی سطح یک و دو را در حوزه نفوذ عملکردی این شهرها ارائه می‌کنند و با توزیع فضایی مناسبی که صورت گرفته، سازمان مطلوب و متعادل از خدمات‌رسانی بهداشت و درمان و آموزش عالی در پهنه سرزمین برقرار است. جمعیت در قلمروهای مستعد از جمله سواحل جنوبی، جزایر، مناطق کم‌تراکم شرقی و مناطق مرزی، استقرار یافته و عدم تعادل استقرار فعالیت و جمعیت بین نیمه شرقی و غربی کشور با اتخاذ سیاست‌های ذیل وجود ندارد.

سیاست‌ها دیده شده در این خصوص به شرح زیر است:

- تغییر رویکرد نسبت به مناطق مرزی و زمینه‌سازی برای نقش‌آفرینی آنها در سطح ملی، منطقه‌ای و بین‌المللی
- تقویت و تعریف نقش مراکز استان‌های مرزی به‌عنوان مراکز راهبری، تسهیل و پشتیبانی تعاملات با کشورهای همسایه و حوزه نفوذ ژئوپلیتیک با تأکید بر مدیریت یکپارچه مبادی مرزی
- توسعه زیرساخت‌های ارتباطی داخلی با مبادی مرزی با رعایت ملاحظات دفاعی، امنیتی و پدافند غیرعامل
- تعامل سازنده برای بهره‌برداری بهینه از منابع مشترک، تبادل عوامل تولید و انجام سرمایه‌گذاری مشترک در زمینه‌های مختلف با کشورهای منطقه
- ارائه مشوق‌های لازم برای سرمایه‌گذاری و به‌کارگیری فناوری‌های نوین در طرح‌های نمک‌زدایی مقرون به‌صرفه از آب دریا برای تأمین آب صنعت (بر اساس الگوی مطلوب استقرار فعالیت‌ها) مناطق واقع در

- 
- پسکرانه سواحل جنوبی کشور، فلات مرکزی، نوار شرقی کشور و جزایر و آب شرب مناطق واقع در پسکرانه سواحل با در نظرگیری ملاحظات محیط زیستی و پدافند غیرعامل
  - توسعه صنایع کوچک و متوسط با تأکید بر استقرار در مناطق مرزی
  - محدود کردن رشد جمعیتی و کالبدی شهرهای مادر در مناطق کلان شهری کشور
  - تقویت نقش چندعملکردی شهرهای میانی
  - هدایت جریان های مهاجرتی به سمت شهرهای میانی
  - پیاده سازی الگوی توسعه نظام سکونتگاهی به صورت شبکه شهری چندمرکزی خطی از غرب تا شرق خلیج فارس و دریای عمان با رویکرد توسعه مکان های مرکزی، توسعه مناطق کلان شهری، تقویت جمعیت پذیری، توسعه شهرها در همه سطوح و تقویت همه کانون های روستایی در نوار ساحلی جنوب
  - پیاده سازی الگوی توسعه نظام سکونتگاهی به صورت شبکه شهری چندمرکزی خوشه ای با رویکرد توسعه مکان های مرکزی، توسعه مناطق کلان شهری (به استثنای منطقه کلان شهری مشهد)، تقویت حداکثری جمعیت پذیری (به استثنای کلان شهر مشهد) و توسعه شهرها در همه سطوح در نیمه شرقی کشور
  - حفظ و جذب جمعیت در روستاها با تأکید بر ارتقاء پویایی و ماهیت تولید محور بودن روستاها
  - تکمیل، تقویت و تجهیز محورهای ارتباط دهنده نظام سکونتگاهی و مراکز اصلی فعالیت نیمه شرقی کشور به محورهای اصلی منطبق بر گذرراه های بین المللی
  - ارائه مشوق ها و تسهیل جذب سرمایه گذاری های ملی و بین المللی در استقرار فعالیت های جدید به ویژه در مناطق مرزی
  - تخصیص سهم درآمدی حاصله از استقرار فعالیت ها در جزایر و سواحل به توسعه این مناطق
  - تعریف نقش خاص برای جزایر راهبردی در مجموعه نظام فعالیتی جزایر
  - تقویت پیوند بین جزایر و سرزمین اصلی
  - هدایت هدفمند جریان های مهاجرتی به سمت مناطق مستعد کم تراکم
  - تقویت زیرساخت ها و شبکه های زیربنایی نواحی شرقی و جنوبی کشور
  - نگهداشت و افزایش جمعیت در شهرهای کوچک و روستاهای مرزی
  - فراهم نمودن دسترسی عادلانه به زیرساخت و خدمات، به ویژه آموزشی، بهداشتی و درمانی با کیفیت مطلوب در سراسر کشور به خصوص مناطق مرزی و کمتر برخوردار



نقشه ۱: سازمان فضایی مطلوب در افق ۱۴۲۴

همانگونه که در نقشه سازمان فضایی مطلوب در افق ۱۴۲۴ مشهود است، متناسب با ظرفیت‌های هر منطقه، تعادل استقرار فعالیت و جمعیت در پهنه سرزمین برقرار است. در نیمه شرقی کشور، سه شهرمنطقه کرمان، زاهدان و مشهد در یک شبکه منسجم و هم‌پیوند با شهرمنطقه‌های سطح دو و سایر شهرهای همکار، زمینه استقرار فعالیت‌ها و به تبع آن افزایش سهم جمعیتی در این منطقه را فراهم می‌سازند. در پهنه‌های کویری دشت لوت و دشت کویر، با استقرار فعالیت‌هایی نظیر محورهای گردشگری کویری، پهنه‌های مستعد تولید انرژی‌های نوین خورشیدی، گذرراه‌های ترانزیتی و استقرار صنایع معدنی، دیگر خلأ استقرار جمعیت در این منطقه با ظرفیت بالا وجود نخواهد داشت. در سواحل جنوبی و جزایر کشور به‌خصوص منطقه مکران نیز با تعریف فعالیت‌های متناسب با ظرفیت‌ها و مزیت‌های این مناطق، زمینه جذب جمعیت و افزایش سهم جمعیتی این مناطق در راستای توسعه دریاپایه نیز فراهم خواهد آمد.

## ۶- انطباق سند ملی آمایش سرزمین با سیاست‌های کلی جمعیت

در فرایند انجام مطالعات سند ملی آمایش سرزمین، توجه به سیاست‌های کلی نظام در کلیه بخش‌ها، به عنوان سند فرادست و چراغ راه همواره مورد توجه بوده است. در حوزه جمعیتی نیز، سیاست‌ها و راهبردهای سند ملی آمایش سرزمین در انطباق کامل با سیاست‌های کلی جمعیت است. جداول زیر، بیانگر نحوه ارتباط و انطباق سیاست‌های سند ملی با سیاست‌های کلی جمعیت است.

<p>سیاست‌های کلی جمعیت</p>	<p>راهبرد و سیاست‌های سند ملی آمایش سرزمین</p>
<p>۱- ارتقاء پویایی، بالندگی و جوانی جمعیت با افزایش نرخ باروری به بیش از سطح جانشینی</p> <p>۸- توانمندسازی جمعیت در سن کار با فرهنگ‌سازی و اصلاح، تقویت و سازگار کردن نظامات تربیتی و آموزش‌های عمومی، کارآفرینی، فنی- حرفه‌ای و تخصصی با نیازهای جامعه و استعدادها و علایق آنان در جهت ایجاد اشتغال مؤثر و مولد</p>	<p><b>ارتقاء پویایی، سلامت، مهارت و انگیزش سرمایه انسانی و حفظ جوانی جمعیت</b></p> <ul style="list-style-type: none"> <li>- افزایش نرخ باروری به حداقل بیش از سطح جانشینی</li> <li>- تربیت نیروی انسانی توانمند، خلاق، مسئولیت‌پذیر و دارای روحیه مشارکت جمعی با تأکید بر فرهنگ جهادی</li> <li>- ارتقاء سطح آموزش، پژوهش و بهره‌وری نیروی کار در جهت افزایش سهم منابع انسانی در ترکیب عوامل مؤثر در تولید ثروت ملی متناسب با تخصص‌ها، ظرفیت‌ها و مزیت‌های منطقه‌ای</li> <li>- بهره‌مندی از فرصت پنجره جمعیتی و ایجاد شرایط فعال‌سازی سرمایه‌های انسانی و علمی کشور</li> <li>- اطمینان‌بخشی و تشویق ایرانیان خارج از کشور برای حضور و سرمایه‌گذاری و بهره‌گیری از ظرفیت‌های علمی، تحقیقاتی و مالی آنان در توسعه همه‌جانبه کشور</li> <li>- تأمین و بسط عدالت در برخورداری از فرصت‌های تعلیم و تربیت</li> <li>- گسترش و ارتقای رویکردهای تقاضامحور آموزش فنی و حرفه‌ای و تنوع‌بخشی به شیوه‌های مهارت‌افزایی متناسب با تخصص‌ها و مزیت‌های هر منطقه</li> </ul>
<p>۵- ترویج و نهادینه‌سازی سبک زندگی اسلامی- ایرانی و مقابله با ابعاد نامطلوب سبک زندگی غربی</p> <p>۱۳- تقویت مؤلفه‌های هویت‌بخش ملی (ایرانی، اسلامی، انقلابی) و ارتقاء وفاق و همگرایی اجتماعی در پهنه سرزمینی به‌ویژه در میان مرزنشینان؛ و ایرانیان خارج از کشور</p>	<p><b>تقویت انسجام ملی و ارتقاء هویت ایرانی- اسلامی</b></p> <ul style="list-style-type: none"> <li>- تمییز، ترویج و نهادینه‌سازی سبک زندگی سالم اسلامی ایرانی و خانواده‌محور</li> <li>- تقویت تعاملات و پیوندهای مناطق پیرامونی سرزمین با مناطق درونی</li> <li>- ایجاد زمینه مشارکت جمعی اقوام و گروه‌های مذهبی در توسعه و امنیت مناطق مختلف کشور، به‌ویژه مناطق مرزی</li> <li>- تفویض اختیار به نهادها و تشکلهای منطقه‌ای در سیاست‌گذاری‌های توسعه منطقه‌ای در چارچوب سیاست‌های کلان کشور</li> <li>- احیا و توسعه نمادهای اسلامی ایرانی با حفظ تنوع فرهنگی در پهنه سرزمین</li> <li>- تمرکز بر فعالیت‌های اجتماعی و فرهنگی خاص اعتمادسازی و منطبق بر خواسته‌ها و گرایش‌های ساکنان مناطق مختلف سرزمین</li> <li>- توانمندسازی اجتماعات محلی و مشارکت دادن مردم در فرایندهای تصمیم‌سازی و اجرای برنامه‌های توسعه</li> </ul>



راهبرد و سیاست‌های سند ملی آمایش سرزمین	سیاست‌های کلی جمعیت
<p><b>ارتقاء سرمایه اجتماعی و نظام حکمروایی سرزمینی عدالت محور و مردم‌گرا</b></p> <ul style="list-style-type: none"> <li>- ارتقاء امید به زندگی، تأمین سلامت، تغذیه سالم جمعیت و دسترسی به مسکن مناسب برای ساکنان همه مناطق کشور</li> <li>- گسترش پوشش و دسترسی به بیمه‌های اجتماعی</li> <li>- کاهش آسیب‌های اجتماعی با تأکید بر نقش‌آفرینی نهادهای غیردولتی و مردم‌محور</li> <li>- فراهم نمودن دسترسی عادلانه به زیرساخت و خدمات، به‌ویژه آموزشی، بهداشتی و درمانی با کیفیت مطلوب در سراسر کشور به خصوص مناطق مرزی و کمتر برخوردار</li> <li>- افزایش پاسخگویی و مسئولیت‌پذیری نهادهای دولتی و حاکمیتی در مسائل اجتماعی و فرهنگی</li> <li>- ایفای نقش نهادهای دولتی و حاکمیتی به عنوان تسهیلگر در مسائل اجتماعی و فرهنگی</li> <li>- افزایش سهم و نقش شبکه‌های اجتماعی رسمی و نهادهای مرجع در جهت‌دهی به مطالبات و خواسته‌های شهروندان</li> <li>- افزایش اختیار استان‌ها در سیاست‌گذاری و تصمیم‌گیری در خصوص مسائل اجتماعی و فرهنگی</li> <li>- اجتناب از امنیتی کردن پدیده‌ها و مسائل اجتماعی (سطح کلان کشور و استان‌ها و سطوح محلی) و اتخاذ رویکردهای نرم و اجتماعی در این حوزه</li> <li>- تسهیل در شکل‌گیری و تداوم فعالیت سازمان‌های مردم‌نهاد به‌عنوان یک عامل مؤثر در اقدامات توسعه‌ای</li> <li>- حکمروایی انسجام‌بخش و مدیریت یکپارچه سرزمینی</li> </ul>	<p>۶- ارتقاء امید به زندگی، تأمین سلامت و تغذیه سالم جمعیت و پیشگیری از آسیب‌های اجتماعی، به‌ویژه اعتیاد، سوانح، آلودگی‌های زیست‌محیطی و بیماری‌ها.</p>
<p><b>تأمین آب پایدار مورد نیاز بر مبنای الگوی مطلوب استقرار فعالیت و جمعیت</b></p> <ul style="list-style-type: none"> <li>- ارائه مشوق‌های لازم برای سرمایه‌گذاری و به‌کارگیری فناوری‌های نوین در طرح‌های نمک‌زدایی مقرون به صرفه از آب دریا برای تأمین آب صنعت (بر اساس الگوی مطلوب استقرار فعالیت‌ها) مناطق واقع در پسرکرانه سواحل جنوبی کشور، فلات مرکزی، نوار شرقی کشور و جزایر و آب شرب مناطق واقع در پسرکرانه سواحل با در نظرگیری ملاحظات محیط زیستی و پدافند غیرعامل</li> <li>- ایجاد تعادل بین سرمایه اقتصادی، سرمایه طبیعی (محیط زیست)، سرمایه اجتماعی و سرمایه انسانی</li> </ul>	<p>۹- بازتوزیع فضایی و جغرافیایی جمعیت، متناسب با ظرفیت زیستی با تأکید بر تأمین آب با هدف توزیع متعادل و کاهش فشار جمعیتی</p>

راهبرد و سیاست‌های سند ملی آمایش سرزمین	سیاست‌های کلی جمعیت
<p><b>تمرکززدایی و تغییر الگوی شبکه شهری سرزمین از تک مرکزی به شبکه چندمرکزی و چندسطحی</b></p> <ul style="list-style-type: none"> <li>- برقراری انسجام در سازمان فضایی سرزمین با ایجاد شبکه چندسطحی، چندمرکزی و چندعملکردی</li> <li>- ایجاد تعادل فضایی در سرزمین با استقرار شهرها/ شهرمنطقه‌های سطح یک در شهرهای تهران، مشهد، اصفهان، شیراز، اهواز، کرمانشاه، تبریز، کرمان، بندرعباس و چابهار</li> <li>- استقرار خدمات سطح یک در منطقه شهری و عدم تمرکز در کلانشهر</li> <li>- تقویت و ارتقاء سطح عملکردی و خدماتی شهرها/ شهرمنطقه‌های ارومیه، اردبیل، زنجان، سنندج، ایلام، خرم‌آباد، همدان، قزوین، گرگان، سمنان، اراک، قم، یزد، بجنورد، بیرجند، یاسوج، شهرکرد، بوشهر به سطح دو</li> <li>- تمرکززدایی و پالایش عملکردی منطقه کلانشهری تهران با حفظ و توسعه کارکرد پایتختی</li> <li>- تمرکززدایی از مناطق کلان شهری به ویژه در مناطق کلان شهری تهران، اصفهان، کرج، مشهد، رشت، تبریز و شیراز</li> <li>- محدود کردن رشد جمعیتی و کالبدی شهرهای مادر در مناطق کلان شهری کشور</li> <li>- تقویت نقش چندعملکردی شهرهای میانی</li> <li>- هدایت جریان‌های مهاجرتی به سمت شهرهای میانی</li> <li>- سطح‌بندی مراکز آموزشی، بهداشتی، علمی و فناوری متناسب با سطح‌بندی خدماتی نظام سکونتگاهی</li> <li>- ایجاد پویایی و تقویت پیوند در شبکه چندسطحی و چندمرکزی نظام سکونتگاهی با بهره‌گیری از الگوی گوی و میله</li> </ul> <p><b>پیاده‌سازی الگوی مطلوب توسعه نظام سکونتگاهی در مناطق مختلف سرزمین</b></p> <ul style="list-style-type: none"> <li>- استان‌های گیلان، مازندران و گلستان: الگوی شبکه‌ای با رویکرد تثبیت مکان‌های مرکزی، تثبیت مناطق کلان شهری، تثبیت جمعیت پذیری، توسعه شهرهای کوچک و میانی و تقویت کانون‌های روستایی کوچک</li> <li>- استان‌های هرمزگان و بوشهر و جنوب سیستان و بلوچستان: الگوی توسعه نظام سکونتگاهی به صورت شبکه شهری چندمرکزی خطی از غرب تا شرق خلیج فارس و دریای عمان با رویکرد توسعه مکان‌های مرکزی، توسعه مناطق کلان شهری، تقویت جمعیت پذیری، توسعه شهرها در همه سطوح و تقویت همه کانون‌های روستایی</li> <li>- استان‌های تهران، البرز و اصفهان: الگوی توسعه نظام سکونتگاهی به صورت شبکه شهری چندمرکزی خوشه‌ای با رویکرد تثبیت مکان‌های مرکزی، تحدید مناطق کلان شهری، تمرکززدایی جمعیت</li> </ul>	

راهبرد و سیاست‌های سند ملی آمایش سرزمین	سیاست‌های کلی جمعیت
<ul style="list-style-type: none"> <li>- استان‌های خراسان شمالی، خراسان رضوی و خراسان جنوبی، نیمه شمالی سیستان و بلوچستان: الگوی توسعه نظام سکونتگاهی به صورت شبکه شهری چندمرکزی خوشه‌ای با رویکرد توسعه مکان‌های مرکزی، توسعه مناطق کلان‌شهری (به استثنای منطقه کلان‌شهری مشهد)، تقویت حداکثری جمعیت پذیری (به استثنای کلان‌شهر مشهد) و توسعه شهرها در همه سطوح</li> <li>- استان‌های خوزستان، ایلام، کرمانشاه، کردستان، آذربایجان شرقی و غربی و اردبیل: الگوی توسعه نظام سکونتگاهی به صورت شبکه شهری چندمرکزی خوشه‌ای با رویکرد تثبیت مناطق کلان‌شهری، توسعه شهرهای کوچک و میانی، توسعه مکان‌های مرکزی، تقویت جمعیت پذیری، تقویت روستاهای مرکزی مرزی</li> <li>- استان‌های زنجان، قزوین، فارس، کرمان، یزد، سمنان، قم، مرکزی، همدان، چهارمحال و بختیاری، کهگیلویه و بویراحمد، لرستان: به صورت شبکه شهری چندمرکزی خوشه‌ای با رویکرد توسعه مکان‌های مرکزی، تثبیت مناطق کلان‌شهری، توسعه شهرهای کوچک و میانی، تقویت کانون‌های روستایی متوسط و بزرگ</li> <li>- کاربست رویکرد شهر هوشمند و خلاق به ویژه در شهرهای سطح یک با به کارگیری فناوری‌های نوآوری نظیر اینترنت اشیا، هوش مصنوعی، پهپادها، ربات‌ها، مواد هوشمند، سنسورهای پیشرفته، واقعیت مجازی، واقعیت افزوده، چاپ سه بعدی و...</li> </ul>	
<p style="text-align: center;"><b>حفظ و جذب جمعیت در روستاها با تأکید بر ارتقاء پویایی و ماهیت تولید محور بودن روستاها</b></p> <ul style="list-style-type: none"> <li>- ساماندهی و تقویت منظومه‌های روستایی و ایجاد مناطق روستا-شهری همکار و هم پیوند</li> <li>- تقویت پیوند روستاها با شهرهای کوچک و میانی</li> <li>- ممانعت از تبدیل بی‌رویه نقاط روستایی به شهر</li> <li>- تقویت مکان‌های مرکزی روستایی با تأکید بر نیمه جنوبی و شرقی کشور</li> <li>- تنوع بخشی به فعالیت‌های اقتصادی روستاها و تعریف نقش و عملکرد خاص برای روستاهای دارای مزیت نسبی و رقابتی</li> <li>- تقویت نظام نهادی و تصمیم سازی پیوستار توسعه شهری-روستایی در بستر شبکه منطقه‌ای</li> <li>- ایجاد محیط روستایی بوم‌گرا، منسجم و همسو با صیانت از میراث طبیعی، تاریخی و فرهنگی</li> </ul> <p style="text-align: center;"><b>افزایش جمعیت و توسعه فعالیت در مناطق مستعد کم‌تراکم به ویژه مناطق مرزی، جزایر راهبردی و سواحل جنوبی</b></p> <ul style="list-style-type: none"> <li>- تخصیص سهم درآمدی حاصله از استقرار فعالیت‌ها در جزایر و سواحل به توسعه این مناطق</li> <li>- ارائه مشوق‌ها و تسهیل جذب سرمایه‌گذاری‌های ملی و بین‌المللی در استقرار فعالیت‌های جدید، به ویژه در مناطق مرزی</li> </ul>	<p>۱۰- حفظ و جذب جمعیت در روستاها و مناطق مرزی و کم‌تراکم و ایجاد مراکز جدید جمعیتی، به ویژه در جزایر و سواحل خلیج فارس و دریای عمان از طریق توسعه شبکه‌های زیربنایی، حمایت و تشویق سرمایه‌گذاری و ایجاد فضای کسب و کار با درآمد کافی.</p>

راهبرد و سیاست‌های سند ملی آمایش سرزمین	سیاست‌های کلی جمعیت
<ul style="list-style-type: none"> <li>- اتخاذ رویکرد منظومه‌ای و شبکه‌ای برای توسعه جزایر و مدیریت یکپارچه آنها</li> <li>- ارتقای جایگاه، سطح و عملکرد رقابتی فرودگاه‌ها و بنادر در جزایر با اولویت کیش، قشم و ابوموسی</li> <li>- تقویت و فعال‌سازی ظرفیت‌های رقابتی بانکرینگ (سوخت‌رسانی به کشتی‌ها) در جزیره قشم</li> <li>- تعریف نقش خاص برای جزایر راهبردی در مجموعه نظام فعالیتی جزایر (توسعه فعالیت‌های دریامحور نظیر شیلات، انرژی‌های نو، گردشگری، تجارت، ترانزیت، خدمات بندری، سوخت‌رسانی، ساخت و تعمیرات کشتی)</li> <li>- تقویت پیوند بین جزایر و سرزمین اصلی</li> <li>- ایجاد و تقویت زیرساخت‌ها متناسب با نقش و عملکرد جزایر</li> <li>- نقش‌آفرینی و مشارکت نظام‌مند جامعه محلی در توسعه جزایر</li> <li>- تأمین منابع پایدار آب و انرژی با تأکید بر استفاده از منابع تجدیدپذیر خورشیدی و امواج در جزایر</li> <li>- هدایت هدفمند جریان‌های مهاجرتی به سمت مناطق مستعد کم‌تراکم</li> <li>- تقویت زیرساخت‌ها و شبکه‌های زیربنایی نواحی شرقی و جنوبی کشور</li> <li>- تأمین منابع آب پایدار و ارائه خدمات آموزشی، بهداشتی و درمانی مناسب به ویژه نیمه شرقی و جنوب شرقی کشور</li> <li>- نگهداشت و افزایش جمعیت در شهرهای کوچک و روستاهای مرزی</li> <li>- هدایت جریان سرمایه ناشی از مبادلات مرزی برای ایجاد زیرساخت‌ها و تقویت تولیدات محلی</li> <li>- فراهم نمودن دسترسی عادلانه به زیرساخت و خدمات، به ویژه آموزشی، بهداشتی و درمانی با کیفیت مطلوب در سراسر کشور بخصوص مناطق مرزی و کمتر برخوردار</li> <li>- آزادسازی حریم سواحل و ممانعت از استقرار جمعیت و فعالیت در حریم سواحل</li> </ul>	