

بِسْمِ اللَّهِ الرَّحْمَنِ الرَّحِيمِ

شماره گزارش

مطالعات سند ملی آمایش سرزمین مدل و فرایند تلفیق	عنوان
۹۸-۷-۱۰۱۱۷	کد شناسه
<p>مهرداد کاشف مبارکه و دکتر محسن ابراهیمی خوسفی مصطفی کشتکار، دکتر مینا ابوطالبی و دکتر مهدی رازپور مدل اولیه تلفیق، مصوب شورای عالی سیاست‌گذاری و راهبری تدوین سند ملی است. مدل تکمیلی تلفیق نیز در جلسات کمیته راهبری تدوین سند ملی آمایش سرزمین و با مشارکت کلیه اعضا مورد بررسی قرار گرفته است. اعضای کمیته مشورتی: دکتر علیرضا آزموده اردلان، سعید غلامی نتاج، دکتر حمید محمدی، دکتر سعید وکیلی، امیر ثامنی، دکتر مرتضی مهرعلی تبارفیروزجایی، دکتر هدایت درویشی، محمدحسن شکری و علیرضا نیکبخت شهبازی</p>	پدیدآورندگان
<p>امور ذی‌ربط در سازمان برنامه و بودجه کشور: امور برنامه ریزی، نظارت و آمایش سرزمین</p>	ناظر
مهندس حسین آرامی	مشاور علمی
شورای عالی سیاست‌گذاری و راهبری تدوین سند ملی آمایش سرزمین	ناظر علمی
<p>گروه پژوهشی آمایش سرزمین، توسعه و توازن منطقه‌ای دبیر گروه: دکتر مرتضی مهرعلی تبار فیروزجایی اعضای گروه (به ترتیب الفباء): دکتر محسن ابراهیمی خوسفی، دکتر مینا ابوطالبی، دکتر مهدی رازپور، مهرداد کاشف مبارکه، مصطفی کشتکار و دکتر حمید محمدی مسئول هماهنگی و نظارت: سعید غلامی نتاج، مدیر کل دفتر خدمات پژوهشی و کاربست یافته‌های پژوهشی</p>	واحد ذیربط در مرکز
مرکز پژوهش‌های توسعه و آینده‌نگری	ناشر
زمستان ۱۳۹۸	تاریخ انتشار
<p>مطالب این گزارش لزوماً بیانگر نظر رسمی سازمان برنامه و بودجه کشور و مرکز پژوهش‌های توسعه و آینده‌نگری نیست حقوق معنوی اثر به پدیدآورندگان و حقوق مادی آن، به مرکز پژوهش‌های توسعه و آینده‌نگری سازمان برنامه و بودجه کشور تعلق دارد و استفاده از آن با ذکر مأخذ بلامانع است.</p>	
<p>آدرس: تهران - خیابان نجات الهی - خیابان سپند - پلاک ۱۶ شماره‌های تماس ۰۲۱-۴۳۳۰۶۰۰۰ شماره پیام‌رسان ۰۹۹۲۱۵۷۵۸۴۳ https://www.dfrc.ir/</p>	

پیشگفتار

تنظیم روابط بین عوامل انسانی، اقتصادی و محیطی با انگیزه بهره‌مندی از سرزمین در جهت استفاده شایسته و پایدار از توان انسانی و طبیعی، مورد توجه آمایش سرزمین است. به بیانی دیگر، آمایش سرزمین به دنبال چیدمان سه مؤلفه مهم جمعیت، سرمایه و منابع طبیعی برای تحقق مطلوب‌ترین، عادلانه‌ترین و پایدارترین سازمان فضایی در سرزمین است. در این راستا، بدهی است که آمایش سرزمین در چارچوب اصول مصوب، از طریق حفاظت کاربری‌های پایدار اراضی، افزایش بهره‌وری، کارایی و بازده اقتصادی، گسترش عدالت اجتماعی، رفع فقر و محرومیت، برقراری تعادل و توازن در برخورداری از سطح معقول توسعه و رفاه در تمام مناطق جغرافیایی، ایجاد و تحکیم پیوندهای اقتصادی درون و برون منطقه‌ای و هماهنگ‌سازی تأثیرات فضایی- زمانی سیاست‌های بخشی، استانی، منطقه‌ای و ملی به‌گونه‌ای عمل کرده تا بتواند اهداف چشم‌انداز بلندمدت توسعه کشور و مدیریت یکپارچه سرزمین را به‌صورت تحقق‌پذیر، متوازن، پایدار و عادلانه عملی سازد. در مجموع می‌توان چنین بیان داشت که آمایش سرزمین نوعی برنامه‌ریزی فضایی راهبردی است که با بهره‌مندی از خرد، دانش و بینش سرزمینی، به دنبال تحقق موارد ذیل است:

توسعه فضایی متعادل و متوازن سرزمین با رعایت توان اکولوژیک؛

حفظ وحدت و یکپارچگی سرزمین؛

بهره‌وری بهینه از سرزمین، متناسب با ظرفیت‌های فضایی و موقعیت مکانی همچون هاب ارتباطی و اقتصاد دریاپایه؛

توجه ویژه به قلمروهای خاص سرزمینی؛

کاهش اختلاف در بهره‌مندی نواحی و اقوام گوناگون کشور از مواهب توسعه؛

ارتقاء بهره‌وری و کارایی اقتصادی؛

ارتقاء رقابت‌پذیری بین‌المللی، مبتنی بر فعال‌سازی مزیت‌های مغفول مانده و خلق مزیت‌های جدید سرزمینی و

ارتقاء کیفیت زندگی ساکنان همه مناطق کشور.

با عنایت به اهمیت موضوع آمایش سرزمین، ضرورت و نقش آن در نظام برنامه‌ریزی همواره مورد تأکید نظام برنامه‌ریزی؛ به‌ویژه سازمان برنامه و بودجه کشور بوده، به نحوی که در پنج دهه گذشته، چهار دوره مطالعات آمایش سرزمین در کشور تجربه شده است. در ادامه تلاش‌های صورت گرفته برای تدوین سند ملی آمایش سرزمین در دوره اخیر، پس از آغاز به کار دولت تدبیر و امید و احیای سازمان برنامه و بودجه کشور، با

توجه به اهمیت موضوع و با استناد به تکلیف قانونی ماده ۲۶ قانون برنامه ششم توسعه، تدوین سند ملی آمایش سرزمین مدنظر قرار گرفته و انجام آن به مرکز پژوهش‌های توسعه و آینده‌نگری واگذار گردید.

پس از محول شدن تهیه سند ملی آمایش سرزمین به مرکز پژوهش‌های توسعه و آینده‌نگری، به‌منظور بهره‌مندی حداکثری از مجموعه مطالعات و گزارش‌های انجام شده در کشور؛ بهره‌گیری از تمام اندوخته دولت و توان علمی کشور در راستای تدوین سند جامع، به‌عنوان نقشه راه توسعه بلندمدت کشور، ساختار اجرایی تدوین سند ملی آمایش با هدف عضویت معاونت وزارتخانه‌ها و دستگاه‌های اجرایی ذی‌ربط و همچنین اساتید و صاحب‌نظران برجسته کشور در ترکیب تمامی کارگروه‌ها، شکل گرفت. در این راستا، مطالعات سند ملی آمایش سرزمین در قالب ۱۹ گروه مطالعاتی با حضور بیش از ۷۰ نفر از صاحب‌نظران برجسته کشور و کارشناسان مجرب در حوزه‌های جمعیتی، محیط‌زیست، اقتصادی، اجتماعی و فرهنگی انجام پذیرفت که ماحصل تلاش گروه‌های مختلف مطالعاتی، تدوین بیش از ۴۰ جلد گزارش پشتیبان سند ملی آمایش سرزمین بوده که این گزارش بخشی از آن مجموعه است.

امید است نتایج حاصل از مطالعات تدوین سند ملی آمایش سرزمین، راهنمای مناسبی برای تمامی ذی‌نفعان بوده و نویدبخش تحقق توسعه پایدار در سرزمین ایران باشد. در پایان بر خود واجب می‌دانم مراتب تشکر و قدردانی صمیمانه از تمامی افرادی که در راهبری، هدایت و تدوین مطالعات سند ملی آمایش سرزمین در قالب شورای مشورتی و سیاست‌گذاری، کمیته علمی و کمیته اجرایی سهیم بوده‌اند را ابراز دارم.

علیرضا آزموده اردلان

رئیس مرکز پژوهش‌های توسعه و آینده‌نگری

فهرست مطالب

صفحه	عنوان
أ.....	خلاصه مدیریتی.....
۱.....	مقدمه.....
۵.....	۱- مدل و فرایند تلفیق سند ملی آمایش.....
۶.....	۱-۱- مدل تلفیق.....
۹.....	۱-۱-۱- اجزا و ارتباط بخش‌های مدل تلفیق.....
۱۲.....	۱-۱-۲- مرحله تلفیق.....
۱۷.....	۲-۱- فرایند تلفیق.....
۱۹.....	۲- جمع‌بندی و نتیجه‌گیری.....
۲۰.....	منابع.....

فهرست جداول

صفحه	عنوان
۱	جدول ۱: تاریخچه شکل‌گیری برنامه‌ریزی فضایی.....
۳	جدول ۲: پارادایم‌ها و نظریه‌های ساختار فضایی.....

فهرست شکل‌ها

صفحه	عنوان
۶.....	شکل ۱: برنامه‌ریزی فضایی بر مبنای پارادایم دیدگاه عینی و ذهنی.....
۸.....	شکل ۲: مدل کلان تلفیق.....
۱۰.....	شکل ۳: اصول و چارچوب تدوین سند.....
۱۲.....	شکل ۴: چارچوب تعیین توازن بهره‌برداری از سرزمین.....
۱۳.....	شکل ۵: مدل مفهومی سنجش تعادل یا عدم تعادل منطقی‌های در سرزمین.....
۱۵.....	شکل ۶: چارچوب تدوین الگوی مطلوب استقرار فعالیت.....
۱۶.....	شکل ۷: چارچوب تدوین الگوی مطلوب نظام سکونتگاهی.....
۱۸.....	شکل ۸: فرایند اجرایی مدل تلفیق و نحوه ارتباط بین گروه‌های مطالعاتی تدوین سند ملی آمایش سرزمین.....

خلاصه مدیریتی

برنامه‌ریزی فضایی بیان‌کننده چگونگی استقرار فضایی فعالیت‌ها، جمعیت و آثار آنها بر سرزمین است. از این‌رو، هدف اصلی آن طراحی سازمان فضایی مطلوب است. در این نوع از برنامه‌ریزی، بررسی مناسب تعادل‌های بخشی و منطقه‌ای و همچنین توجه به بهره‌برداری متوازن از سرزمین نقش بسزایی در تدوین سناریوها و تعیین الگوی استقرار مطلوب جمعیت و فعالیت دارد. به این نوع برنامه‌ریزی در ایران، آمایش سرزمین اطلاق شده که در سه سطح ملی، منطقه‌ای و استانی تدوین و اجرا می‌شود. از این‌رو، بر اساس مصوبه ماده ۲۶ قانون برنامه ششم، دولت موظف است اسناد آمایش ملی و استانی را تدوین، تصویب و به اجرا گذارد. در این راستا، وجود یک چارچوب (مدل) که بیانگر مراحل اجرای کار و ارتباطات بین اجزاء باشد، از اهمیت ویژه‌ای برخوردار است. به‌علاوه از ضروریات تدوین سند آمایش، وجود مدل تلفیق مدون قبل از آغاز مطالعات است، زیرا وجود حجم زیاد اطلاعات می‌تواند باعث سردرگمی در زمان تلفیق آنها در انتهای مطالعات شود. روش‌های ایجاد یکپارچگی در اطلاعات در برنامه‌ریزی فضایی متفاوت است. در برخی روش‌ها ساختار یکپارچه در سطح متغیرها در نظر گرفته می‌شود، به این معنا که کلیه متغیرها در هر یک از بخش‌ها می‌توانند با یکدیگر ارتباط داشته و محدودیتی در برقراری این ارتباط وجود ندارد، در حالی که در روش‌های دیگر این ارتباط و یکپارچگی از سطح متغیرها می‌تواند به سطح نتایج انتقال داده شود. واضح است که هرچه این یکپارچگی از سطح متغیرها به سطح نتایج حرکت کند، از پیچیدگی‌های روش کاسته شده؛ اما در مقابل، نتایج به دست آمده نیز از دقت کمتری برخوردار خواهند بود. بنابراین، انتخاب مدل یکپارچه بستگی به اهداف و خروجی‌های مورد انتظار سطح آمایش سرزمین خواهد داشت. از طرفی، آمایش سرزمین علم بین‌رشته‌ای است که از تئوری علوم دیگر بهره می‌گیرد و همین امر استفاده از رویکردها و روش‌های تلفیقی در آن را ضروری می‌نماید. وجود رویکرد تلفیقی این امکان را داده که با بهره‌گیری از تلفیق روش‌های مختلف بتوان در هر بخش، خروجی مناسب را به دست آورد و به‌صورت یکپارچه هم در سطح متغیرهای کمی و کیفی و هم در سطح نتایج، به خروجی‌های مورد انتظار نهایی دست یابد. مدل تلفیق مدنظر تدوین سند ملی آمایش سرزمین، با توجه به اصول هشت‌گانه آمایش سرزمین و به‌منظور حصول خروجی‌های اصلی مورد انتظار این سند، هم تلفیق در سطح متغیرهای کمی و کیفی و هم در سطح نتایج را با توجه به مراحل مختلف مورد توجه قرار داده است. بر اساس این مدل با احصاء چالش‌ها، تدوین جهت‌گیری‌ها، تدوین ملاحظات و قیود سرزمینی، تعیین توازن، تعارضات و تعادل‌های بخشی و منطقه‌ای و با رویکرد آینده‌نگری می‌توان سازمان فضایی مطلوب کشور در افق ۱۴۲۴ را ترسیم کرد.

مقدمه

رویکردهای برنامه‌ریزی فضایی همگام با پیچیده‌تر شدن جوامع دگرگون می‌شوند. این‌گونه دگرگونی‌ها در تنوع‌پذیری روزافزون الگوهای فعالیت و تحرک افراد، خانوارها، گروه‌ها، نهادها و سازمان‌ها بازتاب می‌یابد. کووان (۲۰۰۵) سابقه برنامه‌ریزی فضایی را عمدتاً به دهه ۱۹۵۰ میلادی و برنامه‌ریزی فضایی در آلمان تقلیل می‌دهد، حال آنکه در واقع، سابقه تاریخی انتظام فضایی را می‌توان در گذشته دور تاریخی یافت (سعیدی، ۱۳۹۱). جدول ۱ تاریخچه شکل‌گیری برنامه‌ریزی فضایی و علل آن در کشورهای مختلف را نشان می‌دهد.

جدول ۱: تاریخچه شکل‌گیری برنامه‌ریزی فضایی

برنامه	کشور	سال	علل شکل‌گیری	شرح
جنبش باغ شهر	انگلستان	۱۸۹۸	انتقاد به رشد نامتناسب اقتصادی در شهرهای بزرگ	تأکید بر حفاظت از عرصه‌های طبیعی و روستایی
برنامه اتحادیه شهری (ایجاد عرصه سبز دوسلدورف)	آلمان	۱۹۱۰	- برپایی اتحادیه شهری برلین بزرگ و دیگری - ایجاد کمیسیون عرصه‌های سبز در حوزه اداری شهر دوسلدورف	سرآغاز برنامه‌ریزی فضایی نوین
مناطق واپسمانده اقتصادی	انگلستان	۱۹۳۰	وضعیتی بحرانی اشتغال و فعالیت حوزه‌های استخراج زغال‌سنگ، تولید آهن و کشتی‌سازی	رهیافت‌های منطقه‌ای با تأکید بر استقرار واحدهای صنعتی
متراکم‌ترین نسبت جمعیت اروپا (فراروستایی)	هلند	۱۹۳۱	برنامه‌ریزی و ساماندهی بافت درونی سکونتگاه‌های روستایی	برنامه‌های ناحیه‌ای فراروستایی (در سال ۱۹۶۲) مجموعه قوانین انتظام فضایی کشور هلند تدوین و به تصویب رسید.
مکتب اروپایی	فرانسه، دانمارک، ایتالیا، اسپانیا	۱۹۴۹	برای اصلاح نا هم‌ترازی‌های اقتصادی	توسعه اقتصادی- اجتماعی و فرهنگی
مجموعه قوانین نظم دهی فضایی	فرانسه	۱۹۵۷	آزادسازی عرصه‌های شدیداً متراکم پیرامون کلان‌شهر پاریس	
مکتب انگلوساکسون	استرالیا، کانادا، هلند	اوایل دهه ۱۹۶۰	ناکارآمدی مکتب اروپایی در ارزیابی همه‌جانبه	ارزیابی همه‌جانبه سرزمین اکولوژیکی، تکنولوژی، نیروی انسانی و منابع مالی
رویکرد به سازمان‌دهی فضا در مقیاس‌های مختلف (برنامه‌ریزی فضایی راهبردی)		۱۹۹۰	چاره‌جویی برای معضلات پیچیده	تلفیق دیدگاه‌های راهبردی با اقدامات کوتاه‌مدت
پویا ساختاری- کارکردی و برنامه‌ریزی فضایی		۲۰۰۸	گرایش‌های مختلف به پدیده‌های سیستمی (نظام‌واره)	نگاه مبتنی بر درک درست و متناسب از فضا

منبع: (Rathbun, 2008; Harvey, 1990) و سعیدی، (۱۳۹۱)

با ارائه پویا ساختاری- کارکردی در کنار برنامه‌ریزی فضایی راهبردی، سه ویژگی متمایز بیشتر مدنظر قرار گرفت. نخست، درک درست از فضا؛ دوم، توجه به پیچیدگی‌های سرزمین در ابعاد مختلف از جمله مشارکت

مردم در برنامه‌ریزی؛ و سوم، توجه به بحث آینده‌نگاری است. در ایران، برنامه‌ریزی فضایی در قالب آمایش سرزمین، از نیمه اول دهه ۱۳۵۰ به‌طور عملی بر اساس مکتب اروپایی آغاز شد. در حالی که این روش در طی سال‌های ۱۳۶۶-۱۳۵۵ در جهان کمتر مورد توجه بوده و روش جدیدی با عنوان مکتب آنگلو ساکسون که برنامه‌ریزی آن برحسب آمیخته اطلاعات اکولوژیکی، اقتصادی و اجتماعی است، جایگزین مکتب اروپایی شد و در ایران نیز آمایش بر اساس مکتب آنگلو ساکسون ادامه یافت.

با توجه به تاریخچه شکل‌گیری برنامه‌ریزی فضایی، تعاریف متعددی از این نوع برنامه‌ریزی انجام گرفته است. برنامه‌ریزی فضایی فرایند پیچیده‌ای است که عوامل سازمانی، سیاسی، اقتصادی، اجتماعی و فیزیکی-زیستی زیادی در آن نقش داشته که فراتر از کنترل تصمیم‌گیرنده‌ها هستند (Mascarenhas, 2017). در واقع، آمایش سرزمین برنامه‌ریزی راهبردی توسعه فضایی کشور است و مقوله محوری در آن، مدیریت فضا به‌عنوان عامل یکپارچگی، هم‌افزایی و تعادل بخشی برای مجموعه اقدامات توسعه در قلمرویی مشخص و البته در هماهنگی و همیاری با قلمروهای مجاور است و چتر نظری آمایش سرزمین، توسعه پایدار است (صرافی، ۱۳۹۳). تفاوت‌های برنامه‌ریزی فضایی در جهان به دلیل تجربه‌های تاریخی متفاوت، نوع حکومت، میزان توسعه‌یافتگی و تفاوت‌های جغرافیایی است.

مسئله کیفیت در برنامه‌ریزی فضایی باعث تنوع زیادی در نظریه‌های برنامه‌ریزی شده است، زیرا هم به مشروع شدن برنامه‌ریزی به‌عنوان یک‌رشته و هم به‌عنوان ارزیابی تأثیرگذاری برنامه‌ریزی پرداخته می‌شود (Reed, 2008). با توجه به روند تکاملی برنامه‌ریزی فضایی و نیاز ارزیابی همه‌جانبه کمی، کیفی و توجه به بحث مشارکت مردم در قالب برنامه‌ریزی فضایی راهبردی، رویکردها و روش‌هایی که بتواند ارتباط بین انسان و محیط را که بیانگر فضا است؛ تدوین نماید، مورد توجه متخصصان قرار گرفته است. بررسی پژوهش‌های مرتبط بیانگر این واقعیت بوده که مدیریت فضا در کانون توجه برنامه‌ریزی فضایی و فضا به‌نوعی بیانگر ارتباط انسان با محیط است. همان‌گونه که هاروی در سال ۱۹۹۰ می‌گوید: «مفاهیم فضا و زمان ساخته و پرداخته ذهن انسانی است، اما از آنجا که تبلور واقعی دارند؛ گویای مناسبات عینی‌اند (Harvey, 1990). از این‌رو، وجود انسجام فضایی در زمان به برنامه‌ریزی به‌عنوان یک نیاز پدیدار می‌شود. از پاتریک گدس^۱ تا پاتریک آبرکرامبی^۲، برنامه‌ریزان نقش مهم انسجام فضایی را در برنامه‌ریزی و اهداف برنامه‌ریزان درک کرده بودند (McLoughlin, 1994) در ارتباط با ساختار فضایی و چگونگی شکل‌گیری آن به‌طور کلی سه پارادایم اثبات‌گرا، نوابات‌گرا و شبکه‌ای مطرح است. رویکردهای مطرح در هر دوره، در دوره‌های بعدی با نقد و تکامل نگرشی مواجه شده‌اند

1. Patrick Geddes

2. Patrick Abercrombie

(Dadashpor et al, 2015). در جدول ۲، پارادایم و نظریه‌های مختلف مرتبط با دلایل شکل‌گیری و نقدهای اصلی بر آن‌ها ارائه شده است. ارزیابی هر کدام از پارادایم‌ها در جوابگویی به پرسش‌ها در برنامه‌ریزی فضایی می‌تواند نقاط ضعف و قوت آنها را مشخص کند و در تدوین چارچوب نظری آمایش سرزمین و رسیدن به یک مدل تلفیق که بتواند پارادایم جدید حاکم بر ساختار فضایی را نشان دهد، کمک شایانی می‌نماید.

جدول ۲: پارادایم‌ها و نظریه‌های ساختار فضایی

پارادایم	سال	ویژگی اصلی	نظریه‌ها/ الگوها	نظریه‌پردازان مشهور	انتقادهای
اثبات‌گرا	قبل از سال ۱۹۶۰ تا پیش از ۱۹۷۰	- تابع مکتب اثبات‌گرایی و مبتنی بر راهبرد استدلالی استقرایی (تعمیم جزء به کل) و استفاده از روش‌های تحلیل کمی بوده است. - پیروان این مکتب معتقدند اگر همه تفسیرهای جغرافیایی، در داخل نمادی از منطق ریاضی تحلیل می‌شود.	- کریستالر - نظریه‌های قطب‌رشد و رشد نامتوازن	- کریستالر - هریشمن	نظریه‌های مربوطه نه تنها به توسعه عادلانه فضا منتهی نشد، بلکه به قطب‌گرایی و مرکزیت بیشتر قطب‌های توسعه و عقب‌ماندگی دیگر مناطق منجر شد (قنبری و موسوی، ۱۳۹۰).
نوابات‌گرا	دهه ۱۹۷۰ تا ۱۹۹۰	- نقد یا نفی نظریه‌های مکان مرکزی، قطب‌رشد و رشد نامتوازن فضا - رویکرد قیاسی و بهره‌گیری از روش‌های کمی - هر نظام جغرافیایی شامل دو زیرنظام فضایی مرکز (به‌عنوان قلب پیشتاز یک سیستم) و پیرامون است که در حالت وابستگی نسبت به مرکز قرار دارد. - اغلب به دنبال شناسایی مؤلفه‌های تشکیل‌دهنده ساختار فضا، تشریح جایگاه آنها در نظام فضایی سرزمین و تبیین فرایند سازمان‌یابی فضا - این دوره عملکرد هم‌زمان پارادایم سلسله‌مراتبی و شبکه‌ای مدنظر اندیشمندان قرار گرفته	- نظریه مرکز پیرامون فریدمن - نظریه عملکردهای شهری در توسعه روستایی (روندینلی) - نظریه مراکز رشد (میسری)	- فریدمن	- تنها نگاه عمودی، نظم محور و سلسله‌مراتبی به کانون‌ها و روابط میان آنها وجود داشت. - تنها به بهره‌گیری از روش‌ها کمی اکتفا می‌کند.
رابطه‌ای - شبکه‌ای	از سال ۱۹۹۰ تا ۲۰۱۰	- در این الگو اندیشمندان برای کشف روابط شبکه‌ای در ساختار فضایی، تنها به روش‌های کمی اکتفا ننموده، بلکه از روش‌های کیفی و راهبردهای استدلالی ذهنی‌گرا (همچون استفهام) برای	الگوی برنامه‌ریزی ارتباطی در مقیاس شهری (هیلی) - الگوی برنامه‌ریزی شبکه‌ای شهری در مقیاس جهانی، ملی	- بتن - کاستلز	

		و منطقه (بتن و کاستلر)	اثبات وجود این روابط استفاده می‌کنند. - بر داده‌های رابطه‌ای، کم و کیف، شکل و محتوای آرایش جریان‌ها، سازمان‌یابی فضا تأکید دارد. - روابط بین مراکز شهری و روستایی تنها عمودی نبوده، بلکه روابط افقی در قالب روابط مکملی، تعاون است.		
--	--	------------------------	---	--	--

منبع: (Dadashpor et al, 2015) و آراسته و همکاران، ۱۳۹۵)

با مرور مجدد نظریه‌های ساختار فضایی در پارادایم‌های سه‌گانه، تعامل، قلمرو و انتظام مؤلفه‌های اصلی شکل‌دهنده ساختار فضایی، کانون‌ها، کریدورها، پهنه‌های فعالیتی هستند. به عبارتی برنامه‌ریزی فضایی کل‌نگر، جامع‌نگر و معطوف به فضا است. امروزه علم شناخت پویای ساختاری-عملکردی در کنار نظام‌های فضایی مشارکتی که با عنوان برنامه‌ریزی فضایی راهبردی مطرح است، در کانون توجه برنامه‌ریزان فضایی قرار گرفته است. در این الگو، اندیشمندان برای کشف روابط شبکه‌ای در ساختار فضایی، تنها به روش‌های کمی اکتفا ننموده، بلکه از روش‌های کیفی و راهبردهای استدلالی (ذهن‌گرا) برای اثبات وجود این روابط استفاده می‌کنند (Dadashpor et al., 2015). از این‌رو، توجه به ویژگی پیوستگی و مشارکتی بودن برنامه‌ریزی فضایی، به‌نوعی بیانگر ارتباط بین انسان و محیط از ابعاد اقتصادی، اجتماعی، فرهنگی و محیط‌زیستی است.

با در نظر گرفتن پارادایم شبکه‌ای در برنامه‌ریزی فضایی و ضرورت توسعه ساختار چندلایه‌ای شبکه‌ای تاب‌آور در دوران جدید در سرزمین نیاز به ارزیابی سرزمین از زوایای مختلف و بهره‌گیری از یک مدل برای شناخت عدم توازن‌ها و عدم تعادل‌های سرزمینی، برای رسیدن به الگوی مطلوب استقرار جمعیت و فعالیت با توجه به آینده‌نگاری ضروری است. تعیین شبکه‌های همکار فعالیتی، سکونتگاهی، فرهنگی، اجتماعی در ترسیم سازمان فضایی مطلوب سرزمین چندمرکزی، چندسطحی و چندعملکردی نقش اساسی دارد.

از این‌رو، ترکیب اطلاعات گسترده در قالب یک مدل، نیاز به بهره‌گیری از تئوری‌های مختلف علوم مرتبط و همچنین وجود یک رویکرد ترکیبی از تلفیق متغیرها در بخش‌های خاص و ترکیب نتایج هر مرحله دارد. درواقع، رویکرد تلفیقی آمایش با بهره‌گیری از رویکردهای بخش‌های مختلف می‌تواند ارتباط بین بخش‌ها را نهادینه کند؛ بنابراین، رویکرد آمایش سرزمین نه‌تنها رویکردی رقیب برای دیگر دیدگاه‌های موجود نیست، بلکه در همه ابعاد، مکمل و برطرف‌کننده نارسایی‌های آنهاست. درواقع، رویکرد تلفیقی در آمایش به‌منظور دوری از نگرش بخشی است. نمونه‌ای از رویکرد رابطه‌ای و تلفیقی مدنظر در اروپا به‌عنوان یک مدل پویای

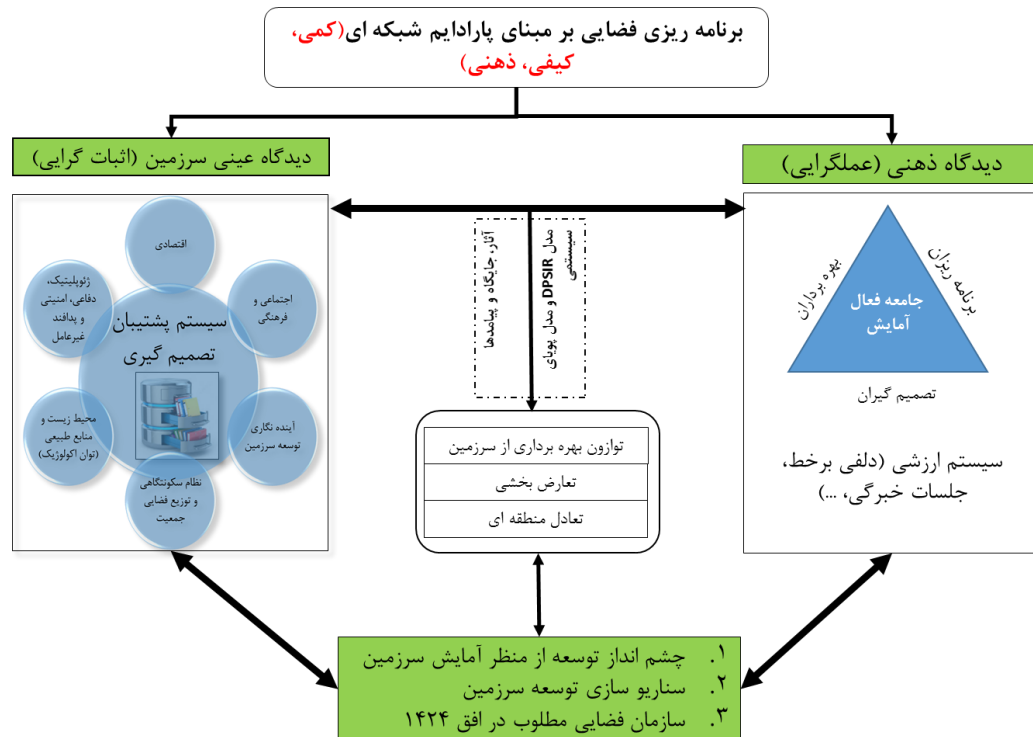
فضایی به‌عنوان مولند^۱ (با ورودی‌های مختلف از جمله منطقه‌بندی، تناسب اراضی، اطلاعات اقتصادی و اجتماعی، منطقه‌بندی فعالیت‌ها ایجاد شده است (Barredo et al., 2005) در این روش سناریوهای شهری و منطقه‌ای تدوین و ارزیابی سرزمین بر اساس هر سناریو انجام می‌گیرد.

بررسی‌هایی که با روش‌های ترکیبی هستند می‌توانند رویکرد دانش‌محور (نظریه و عمل) داشته باشند که در آن به نگرش‌های متفاوت، دیدگاه‌ها، وضعیت‌ها و جایگاه‌ها توجه می‌شود و همیشه نکات مربوط به بررسی‌های کیفی و کمی در اینجا مورد توجه قرار می‌گیرد (Johnson et al., 2007) برنامه‌ریزی فضایی به‌عنوان یکی از مسائل پیچیده ساخت‌نیافته مستلزم بهره‌گیری از رویکردهای تلفیقی علمی برای درک بهتر از ارتباط بین زمین، تغییر در الگوهای پیچیده کاربری اراضی و دیگر پارامترهای دخیل در برنامه‌ریزی فضایی از جمله ابعاد محیط‌زیستی، اقتصادی، اجتماعی و فرهنگی است.

۱- مدل و فرایند تلفیق سند ملی آمایش

با توجه به ماده ۲۶ قانون برنامه ششم، دولت موظف است آمایش ملی و استانی را تدوین و اجرایی نماید و شورای عالی آمایش کشور به‌عنوان مرجع تصویب‌کننده آن محسوب می‌شود. از این‌رو، شورای راهبری تدوین سند ملی آمایش سرزمین در سازمان برنامه و بودجه کشور تشکیل شد و در این راستا، مدل فرایندی و مدل تلفیق کلان تدوین و مورد تصویب شورا قرار گرفت.

مبنای اصلی تدوین مدل، ضرورت توجه به توسعه ساختار چندلایه شبکه‌ای تاب‌آور در دوران جدید در سرزمین است. با تعیین روابط حاکم بر عناصر سازمان فضایی، شبکه‌های همکار سرزمین از فعالیتی، سکونتگاهی و فرهنگی به‌گونه‌ای طراحی می‌شود که بهره‌گیری از مزیت‌های سرزمینی و مبادلات درون و برون سرزمینی به نحو احسن امکان‌پذیر شود که با تأکید به دو دیدگاه عینی و ذهنی (ارزشی) در قالب یک سیستم یکپارچه اطلاعاتی نوین در برنامه‌ریزی فضایی (آمایش سرزمین) استوار است. در واقع توجه صرف به تئوری‌های عینی که بر دیدگاه منطقی استوار است، نتوانسته منجر به حل مسائل پیچیده ساخت‌نیافته بهره‌برداری بهینه از سرزمین شود. از این‌رو توجه به سیستم‌های دانش‌محور که دیدگاه عمل‌گرایی - با تئوری‌های محتوایی - را در کنار سیستم‌های پشتیبان تصمیم‌گیری - با دیدگاه منطقی - قرار می‌دهد، می‌تواند کمک شایانی به حل این‌گونه مسائل نماید. دو دیدگاه عینی و ذهنی (ارزشی) در قالب یک سیستم یکپارچه اطلاعاتی نوین می‌تواند گام مؤثر در برنامه‌ریزی فضایی (آمایش سرزمین) باشد (شکل ۱).



شکل ۱: برنامه‌ریزی فضایی بر مبنای پارادایم دیدگاه عینی و ذهنی

۱-۱- مدل تلفیق

شکل ۲ مدل تلفیق مطالعات سند ملی آمایش سرزمین را نشان می‌دهد. این مدل بیانگر موضوعات، فرابخش‌ها، خروجی‌ها و ارتباط کلان مابین آنها است. بخش‌های اصلی مدل تلفیق عبارتند از:

- رویکرد توسعه پایدار فضایی (تدوین اصول، چارچوب و اهداف تدوین سند ملی آمایش سرزمین)؛
- انجام مطالعات فرابخشی مؤثر بر توسعه فضایی سرزمین شامل ارزیابی توان اکولوژیک سرزمین، مخاطرات سرزمینی، ملاحظات دفاعی، امنیتی و پدافند غیرعامل، مطالعات ژئوپلیتیک، مطالعات جمعیتی و پیش‌بینی جمعیت در افق؛
- کلان‌روندهای تأثیرگذار بر توسعه فضایی سرزمین از جمله تغییرات اقلیمی، تغییرات منابع آب، توسعه گردشگری، مصرف انرژی، تغییرات محیط زیستی، تغییرات کاربری اراضی؛
- مطالعات در حوزه‌های آب، کشاورزی، محیط‌زیست و منابع طبیعی، گردشگری و میراث فرهنگی، سرمایه اجتماعی، انرژی، حمل و نقل، صنعت و معدن، بازرگانی، بهداشت و درمان، علم و فناوری، فناوری اطلاعات و

ارتباطات، نظام سکونتگاهی و توزیع فضایی جمعیت، تحلیل الگوی داده و ستانده فعالیت‌های اقتصادی و اقتصاد کلان؛

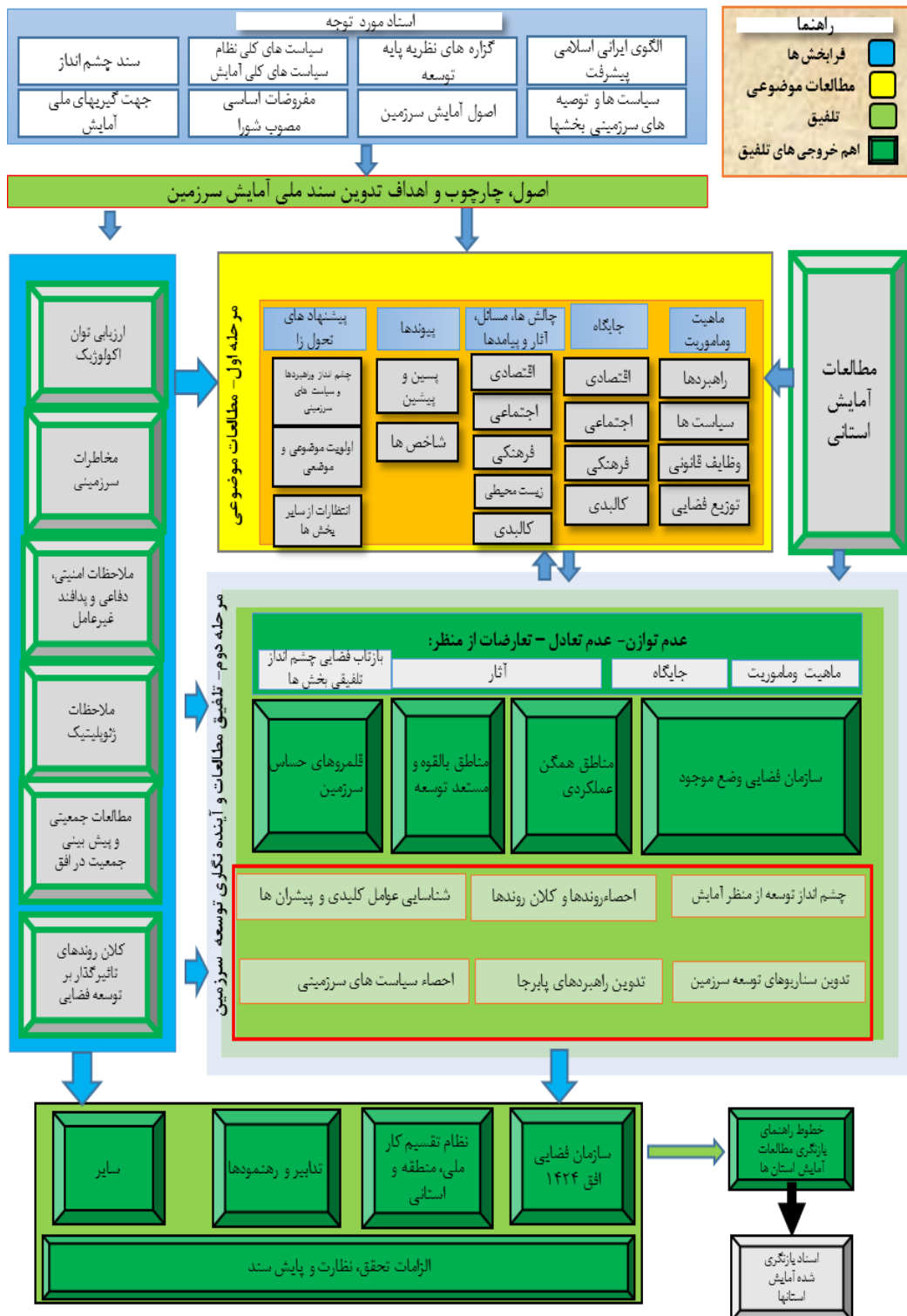
- بهره‌گیری از مجموعه مطالعات آمایش استان‌ها در راستای شناسایی ظرفیت‌ها و مزیت‌های موجود در هر استان و همچنین دریافت پیشنهادات ذی‌نفعان و تصمیم‌گیران استانی برای توسعه فضایی در افق؛

- بررسی توازن بهره‌برداری از سرزمین بر مبنای توان اکولوژیک، شناسایی عدم تعادل‌های منطقه‌ای و شناسایی تعارضات بین بخشی و بین منطقه‌ای؛

- آینده‌نگاری توسعه سرزمین، ترسیم چشم‌انداز توسعه سرزمین و ارائه راهبردها و سیاست‌های سرزمینی؛

- سازمان فضایی مطلوب در افق ۱۴۲۴ شامل الگوی استقرار مطلوب فعالیت، جمعیت و زیرساخت‌های اساسی توسعه سرزمین؛

- الزامات تحقق، نظارت و پایش سند.



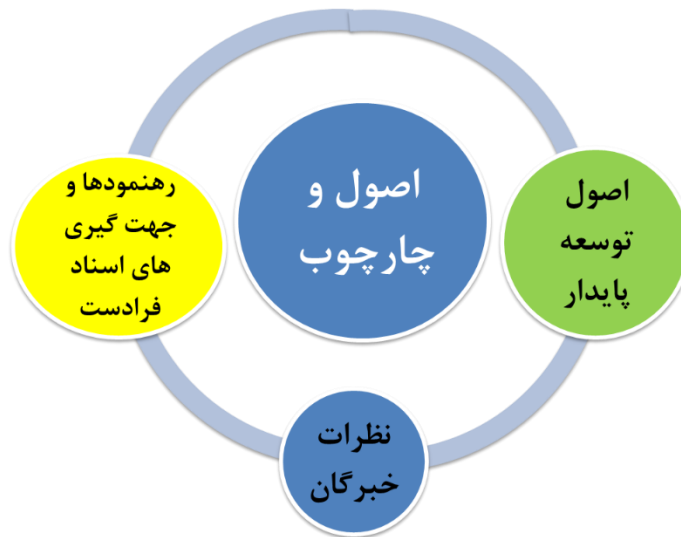
شکل ۲: مدل کلان تلفیق

۱-۱-۱- اجزا و ارتباط بخش‌های مدل تلفیق

تدوین اصول، چارچوب و اهداف تدوین سند

بر اساس مدل تلفیق تدوین سند ملی آمایش سرزمین، نخستین گام تدوین رویکرد توسعه پایدار فضایی است. رویکرد توسعه فضایی در قالب اصول و چارچوب تدوین سند ملی آمایش سرزمین بیانگر جهت‌گیری‌های توسعه فضایی کشور در بلندمدت است. این اصول باید بر اساس یک رویکرد پایه‌ای و مبانی نظری آن و استراتژی توسعه کشور در آینده استوار باشد.

توسعه پایدار فرایندی راهبردی در تغییر مداوم جهت دستیابی به پایداری است. از این رو رویکرد توسعه پایدار به‌عنوان مبنای نظری تدوین اصول و چارچوب سند آمایش انتخاب شد. بر اساس رویکرد توسعه فضایی در هر یک از مراحل رشد و توسعه، توجه به امر تولید، توزیع و توازن بین مؤلفه‌های رقابت‌پذیری، زیست‌پذیری و یا پایداری‌های محیطی از جمله مسائلی است که تبیین‌کننده مبانی نظری مؤثر و کارآمد در تحقق اهداف بنیادین و دستیابی به چشم‌انداز خواهد بود. علاوه بر موارد فوق، رعایت جهت‌گیری‌ها و رهنمودهای اسناد فرادست نیز در تدوین سند ملی آمایش سرزمین باید مؤکداً مد نظر قرار گیرد. به عبارتی، یکی از بنیان‌های تدوین اصول سند آمایش ملی به همراه رویکرد انتخابی، در نظر گرفتن استراتژی توسعه کشور است. اما در نبود استراتژی توسعه یکپارچه در کشور، برخی از جهت‌گیری‌های بلندمدت توسعه در اسناد فرادست برای آینده همچون سیاست‌های کلی نظام در بخش‌های مختلف، بالاخص سیاست‌های کلی نظام در خصوص آمایش سرزمین جهت تدوین گزاره‌ها و فروض جهت‌دهی آینده از طریق تحلیل محتوایی اسناد فرادست احصاء گردید. درنهایت، با بهره‌مندی از جهت‌گیری‌ها و رهنمودهای اسناد فرادست و با توجه به رویکرد توسعه پایدار و ارتقای تاب‌آوری سرزمین، اصول و چارچوب تدوین سند ملی تدوین می‌شود (شکل ۳).



شکل ۳: اصول و چارچوب تدوین سند

تدوین ملاحظات و قیود سرزمینی

به منظور تدوین ملاحظات و قیود سرزمینی، از گزارش‌های فرابخشی بهره‌گیری می‌شود. هرکدام از فرابخش‌ها بر اساس شرح خدمات مدون تدوین و در اختیار کلیه دست‌اندرکاران و مشاوران انجام مطالعات بخشی و تیم تلفیق قرار می‌گیرد. به‌نوعی از اطلاعات توصیفی و مکانی مستخرج از این گزارش‌ها در دو بخش اصلی تلفیق؛ یعنی تعیین پیشران‌های اصلی تغییر و سناریوسازی به‌صورت توصیفی و مکانی در تعیین ارزیابی اثرات بر شکل‌دهی سازمان فضایی و تدوین الگوی استقرار مطلوب جمعیت و فعالیت استفاده می‌شود. گزارش‌های مورد اشاره در این راستا عبارتند از:

- ارزیابی توان اکولوژیکی؛
- جمعیت و نظام سکونتگاهی؛
- آینده موقعیت ایران؛
- مخاطرات سرزمینی؛
- ملاحظات امنیتی، دفاعی و پدافند غیرعامل؛
- کلان‌روندها تأثیرگذار بر توسعه فضایی؛

- ملاحظات ژئوپلیتیک.

مطالعات موضوعی

آمایش سرزمین امری بخشی نیست، حتی جایی که یک برنامه مشخص روی یک بخش متمرکز شده باشد؛ باید یک روش یکپارچه از برنامه‌ریزی راهبردی از سطح ملی تا پروژه‌ها و برنامه‌های تفصیلی در سطح منطقه‌ای و محلی به اجرا درآید.

از این‌رو، به‌منظور دوری از نگرش بخشی و امکان شناخت عدم توازن‌ها، تعارضات و عدم تعادل‌های بخشی و منطقه‌ای نیاز به یک بستر مشترک وجود دارد؛ بنابراین، موضوعات اصلی اقتصادی، اجتماعی، فرهنگی و محیط‌زیست مورد ارزیابی قرار گرفته و به‌صورت مشترک ماهیت و مأموریت، جایگاه، پیامدها و آثار هر بخش، زیرمجموعه موضوعات مشخص می‌شود. مواردی که در هر بخش مورد ارزیابی قرار می‌گیرد، عبارتند از:

ماهیت و مأموریت: توزیع فضایی، راهبردها، سیاست و وظایف قانونی.

جایگاه: هر کدام از بخش‌ها بر اساس فعالیت و قوانین جایگاهی از ابعاد اقتصادی، اجتماعی و فرهنگی داشته که با احصاء آنها قابل مقایسه با دیگر بخش‌ها هستند.

چالش‌ها، آثار و پیامدها: هر کدام از بخش‌ها با اجرای فعالیت‌های مختلف، آثار و پیامدهای مثبت و منفی در سرزمین داشته‌اند و با چالش‌هایی نیز مواجه بوده‌اند که از ابعاد اقتصادی، اجتماعی و فرهنگی، محیط‌زیستی و کالبدی می‌تواند مورد بررسی و ارزیابی قرار گیرد.

پیوندها: شناسایی پیوندهای بین بخشی از بعد فعالیت از طریق شاخص‌های مشخص تعیین شده و پیوندهای پسین و پیشین از طریق اطلاعات داده- ستانده مورد بررسی قرار می‌گیرد. همچنین عوامل و پیشران‌های اصلی بر اساس روش مشترک بین بخش‌ها احصاء می‌شود.

پیشنهاد‌های تحول‌زا: هر بخش بر اساس شناخت وضع موجود و روندهای گذشته و به‌منظور اصلاح سازمان فضایی، پیشنهادهایی از منظر بخش در قالب چشم‌انداز و راهبردها و سیاست سرزمین، اولویت‌های موضوعی و موضعی بیان می‌کند که پس از تعامل با بخش‌های دیگر تلفیق و بهره‌گیری از نتایج مطالعات دیگر بخش‌ها و برقراری پیوندها و تعاملات موارد پیشنهادی اصلاح گردیده و در نهایت انتظارات از دیگر بخش‌ها احصاء می‌شود. به‌منظور شناسایی وضع موجود بخش‌ها سعی بر آن است که از مطالعات آمایش استان‌ها حداکثر بهره صورت گیرد. بر این اساس، چارچوب اخذ اطلاعات توسط تیم تلفیق تهیه و در اختیار استان‌ها قرار می‌گیرد.

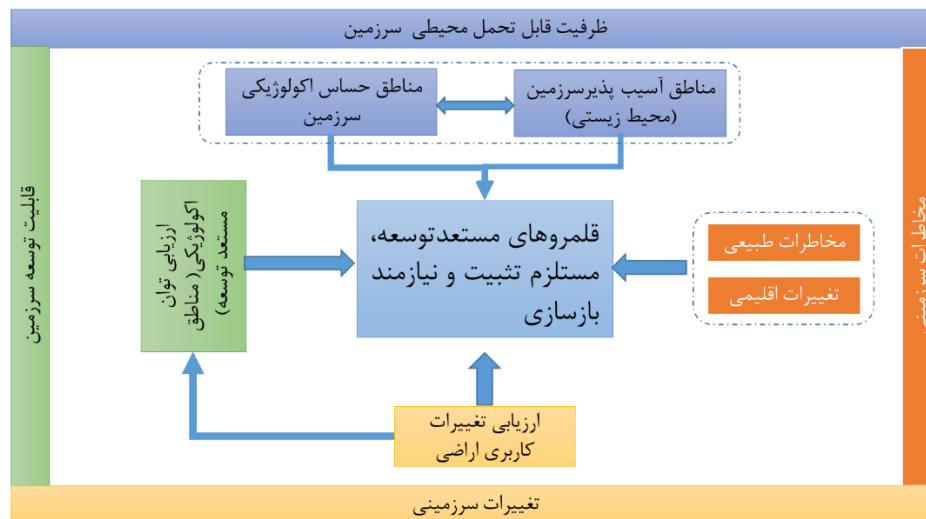
۱-۱-۲- مرحله تلفیق

پس از اخذ اطلاعات مورد نیاز از دیدگاه عینی سرزمین و دیدگاه ذهنی جامعه فعال آمایش (تصمیم‌گیران، برنامه‌ریزان و ذی‌نفعان) مدل تلفیق اطلاعات در چهار مرحله انجام می‌گیرد.

مرحله اول: تعیین عدم توازن بهره‌برداری از سرزمین، تعیین تعارضات و عدم تعادل‌ها.

الف- تعیین عدم توازن بهره‌برداری از سرزمین

توازن بهره‌برداری از سرزمین ناظر بر وجود هماهنگی میان مصرف و تولید منبع بر اساس شناسایی آستانه‌ها است؛ بنابراین، بر اساس یک متغیر یا معیار معین قابل اندازه‌گیری است. در واقع، بهره‌برداری متوازن یعنی از منابع به اندازه مقداری از تولید آن یا به نسبتی از اندوخته آن برداشت شود که توازن بین منابع و مصارف در بازه‌های زمانی بلندمدت برقرار شود؛ بنابراین، فرایند سنجش توازن توجه به هماهنگی میان درونداد^۱ و برونداد^۲ یک سیستم است. به منظور تعیین این توازن، ضرورت دارد که مناطق مستعد توسعه، تثبیت و بازسازی تعیین شود. شکل ۲ چارچوب تلفیقی تعیین توازن بهره‌برداری از سرزمین را نشان می‌دهد. بر این اساس، با بهره‌گیری از خروجی‌های ارزیابی توان اکولوژیکی، مناطق حساس اکولوژیکی و آسیب‌پذیر سرزمین، کاربری‌های وضع موجود، مناطق تحت تأثیر تغییرات اقلیم سرزمین و مخاطرات سرزمین مناطق دارای اولویت بازسازی، تثبیت و توسعه سرزمین برای چهار کاربری توسعه شهری، صنعتی، کشاورزی تعیین می‌شود (شکل ۴).



شکل ۴: چارچوب تعیین توازن بهره‌برداری از سرزمین

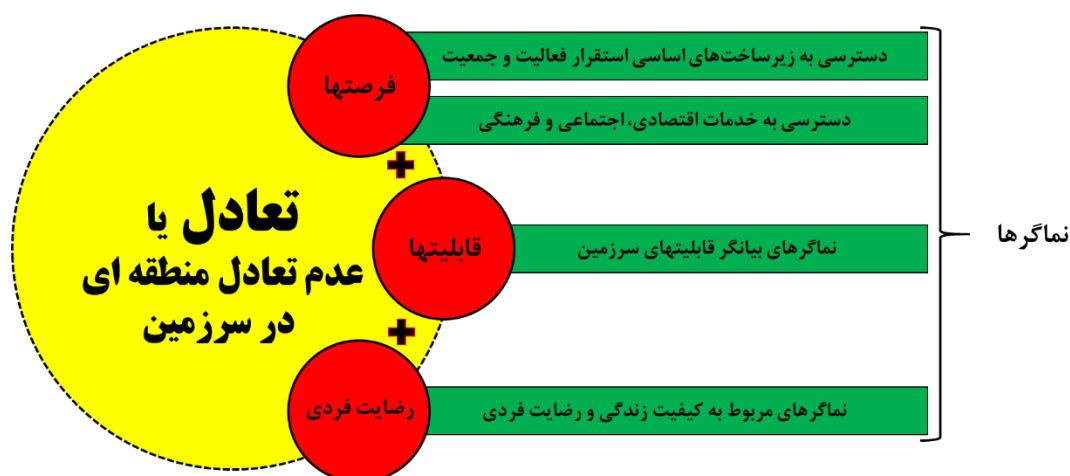
1. Input
2. Output

ب- تعیین تعارضات بخشی

در این مرحله در سطح متغیرها و شاخص‌ها با تهیه ماتریس ماهیت و مأموریت، جایگاه، پیامدها و آثاری در قالب بخش‌هایی اجتماعی، فرهنگی، اقتصادی و محیط‌زیستی، ارتباط بین بخش‌ها احصا شده و تعارضات بخشی تعیین می‌شود. به منظور تعیین تعارضات از مدل پیشران/ فشار، وضعیت و پاسخ استفاده می‌شود.

ج- تعیین عدم تعادل‌های منطقه‌ای

در این بخش، بر اساس توزیع فضایی فعالیت‌های کلیدی، ارتباط بین مناطق با توجه به پیوندهای پسین و پیشین اقتصادی به دست می‌آید. در ادامه، بر اساس بررسی تعادل‌های فردمحور (رضایت فردی) و مکان‌محور (فرصت‌ها و قابلیت‌های سرزمین)، عدم تعادل‌های منطقه‌ای تعیین می‌شود. شکل ۵ مدل مفهومی سنجش تعادل یا عدم تعادل منطقه‌ای در سرزمین را نشان می‌دهد.



شکل ۵: مدل مفهومی سنجش تعادل یا عدم تعادل منطقه‌ای در سرزمین

خروجی‌های حاصل از سه بخش مرحله اول تلفیق عبارتند از مناطق همگن عملکردی، بازتاب چشم‌انداز فضایی بخش‌ها، سازمان فضایی وضع موجود، مناطق بالقوه و مستعد توسعه و مناطق مواجه با بحران‌های حاد (قلمروهای خاص).

مرحله دوم: سناریوسازی

یکی از بخش‌های مهم در فرایند تلفیق، تدوین سناریوها است. برای این مهم، ابتدا شناخت عوامل کلیدی و پیشران اصلی که از بخش‌های مختلف احصا شده؛ مورد ارزیابی قرار می‌گیرد و درنهایت، در تعامل با ذی‌نفعان و تصمیم‌گیران پیشران‌های اصلی منجر به تغییر در سرزمین تعیین می‌گردد. سپس با توجه به ورودی‌های مختلف همچون روندها و کلان‌روندها، سناریوها ساخته می‌شود.

مرحله سوم: تعیین سازمان فضایی مطلوب

الف- تعیین قلمروهای مستعد تثبیت، توسعه و بازسازی

بر اساس مدل تعیین قلمروهای مستعد تثبیت، توسعه و بازسازی ابتدا با ارزیابی توان اکولوژیکی سرزمین، مناطق مستعد توسعه، برای کاربری‌های کلان تعیین می‌شود. سپس کاربری اراضی موجود با مناطق مستعد توسعه مقایسه شده و با تعیین فعالیت‌های کلیدی در سرزمین، توازن بهره‌برداری از سرزمین در قالب عرضه و تقاضای ظرفیت‌های زیستی تعیین می‌گردد. مدل تلفیقی تعیین توازن بهره‌برداری از سرزمین که در شکل ۳ ارائه شده است، تعیین توازن بهره‌برداری از سرزمین صرفاً با ارزیابی توان اکولوژیک و اجتناب از مخاطرات نمی‌تواند پاسخگوی توسعه پایدار و درخور محیط‌زیست باشد. به همین منظور قلمروهای مستعد توسعه، تثبیت و بازسازی تعیین شد. تعاریف قلمروهای مستعد توسعه، تثبیت و بازسازی به شرح زیر است.

پهنه مستعد توسعه

پهنه‌هایی از سرزمین با توجه به وضعیت محیطی (شدت تخریب و حساسیت اکولوژیکی) و توان اکولوژیکی، ادامه فعالیت‌های موجود و همچنین استقرار جدید فعالیت و جمعیت در آن‌ها با رعایت ملاحظات محیط‌زیست امکان‌پذیر است.

پهنه مستعد توسعه منوط به بازسازی

پهنه‌هایی از سرزمین با توجه به وضعیت محیطی (شدت تخریب و حساسیت اکولوژیکی) و توان اکولوژیکی، ادامه فعالیت‌های وضع موجود بلامانع است، ولی استقرار جدید فعالیت و جمعیت در آن‌ها منوط به بازسازی محیط‌زیست و رعایت ملاحظات آن است.

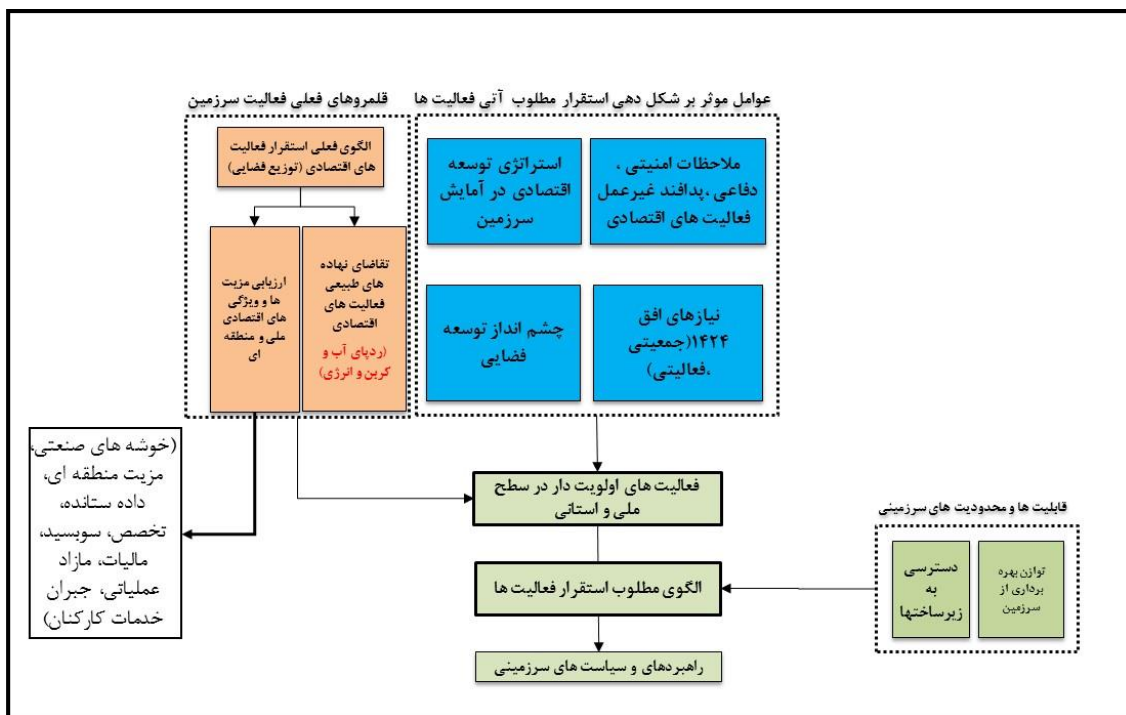
پهنه مستلزم تثبیت و بازسازی

پهنه‌هایی از سرزمین با توجه به وضعیت محیطی (شدت تخریب و حساسیت اکولوژیکی) و توان اکولوژیکی، امکان ادامه فعالیت‌های موجود مستلزم بازسازی محیط‌زیست بوده و همچنین استقرار جدید فعالیت و جمعیت در آن‌ها ممنوع است.

ب- تعیین الگوی استقرار مطلوب فعالیت‌های اولویت‌دار اقتصادی

تعیین الگوی استقرار مطلوب فعالیت‌های اولویت‌دار سرزمین، فرایندی چندبعدی و پیچیده در برنامه‌ریزی فضایی است. به همین منظور بهره‌گیری از چارچوب مفهومی با رویکرد تلفیقی برای بیان نحوه ارتباط بین اجزاء ضروری است.

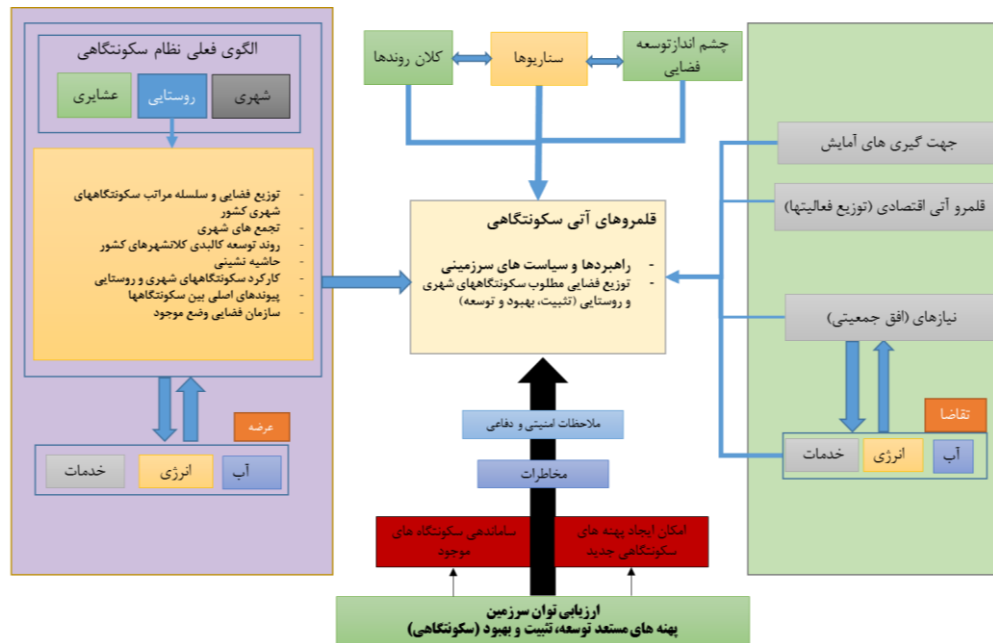
شکل ۶ چارچوب کلان تدوین الگوی مطلوب استقرار فعالیت در افق ۱۴۲۴ را نشان می‌دهد. چارچوب مورد نظر دارای چهار مرحله اصلی است که با رویکرد تلفیقی منجر به تعیین الگوی مطلوب استقرار فعالیت‌های اولویت‌دار سرزمین می‌شود.



شکل ۶: چارچوب تدوین الگوی مطلوب استقرار فعالیت

ج- تعیین الگوی مطلوب نظام سکونتگاهی

شکل ۷ چارچوب تلفیقی تعیین الگوی مطلوب نظام سکونتگاهی را نشان می‌دهد. بر این اساس ابتدا الگوی فعلی نظام سکونتگاهی تعیین شده، سپس بر اساس جهت‌گیری‌های آمایش، قلمروهای آتی اقتصادی، نیازهای افق، چشم‌انداز افق و پهنه‌های مستعد توسعه، تثبیت و بهبود سکونتگاهی، الگوی مطلوب نظام سکونتگاهی تعیین می‌شود.



شکل ۷: چارچوب تدوین الگوی مطلوب نظام سکونتگاهی

د- ترسیم سازمان فضایی مطلوب

با توجه به سناریوهای مختلف، اثرات هر کدام از سناریوها بر سازمان فضایی در قالب مدل پویای فضایی و روی هم‌گذاری لایه‌های مستخرج از مراحل ارزیابی قرار گرفته و راهبردهای استخراج شده مورد آزمون پابرجایی قرار می‌گیرد. در ادامه، بر اساس راهبردهای به دست آمده، طراحی سازمان فضایی مطلوب سرزمین در افق ۱۴۲۴ انجام می‌گیرد. سازمان فضایی مطلوب مبتنی بر ساختار فضایی شکل گرفته در افق، پیوندها و فرایندهای حاصل از آنها تعیین و شبکه‌های همکار فعالیت، سکونتگاهی، فرهنگی، اجتماعی طراحی شده و بر این اساس، سازمان فضایی مطلوب چندمرکزی، چند عملکردی و چندسطحی در راستای تحقق چشم‌انداز توسعه فضایی طراحی می‌گردد. در نهایت، تدابیر و رهنمودهای لازم برای اجرایی شدن سند تدوین می‌شود.

مرحله چهارم: بازنگری آمایش استان‌ها

در این مرحله، بر اساس خروجی‌های آمایش ملی و چارچوب مشخص اسناد، مطالعات آمایش استان‌ها مورد بازنگری قرار می‌گیرد.

۱-۲- فرایند تلفیق

فرایند اجرایی مدل تلفیق و نحوه ارتباط بین گروه‌های مطالعاتی تدوین سند ملی در شکل ۸ نشان داده شده است. ارکان تدوین سند عبارتند از:

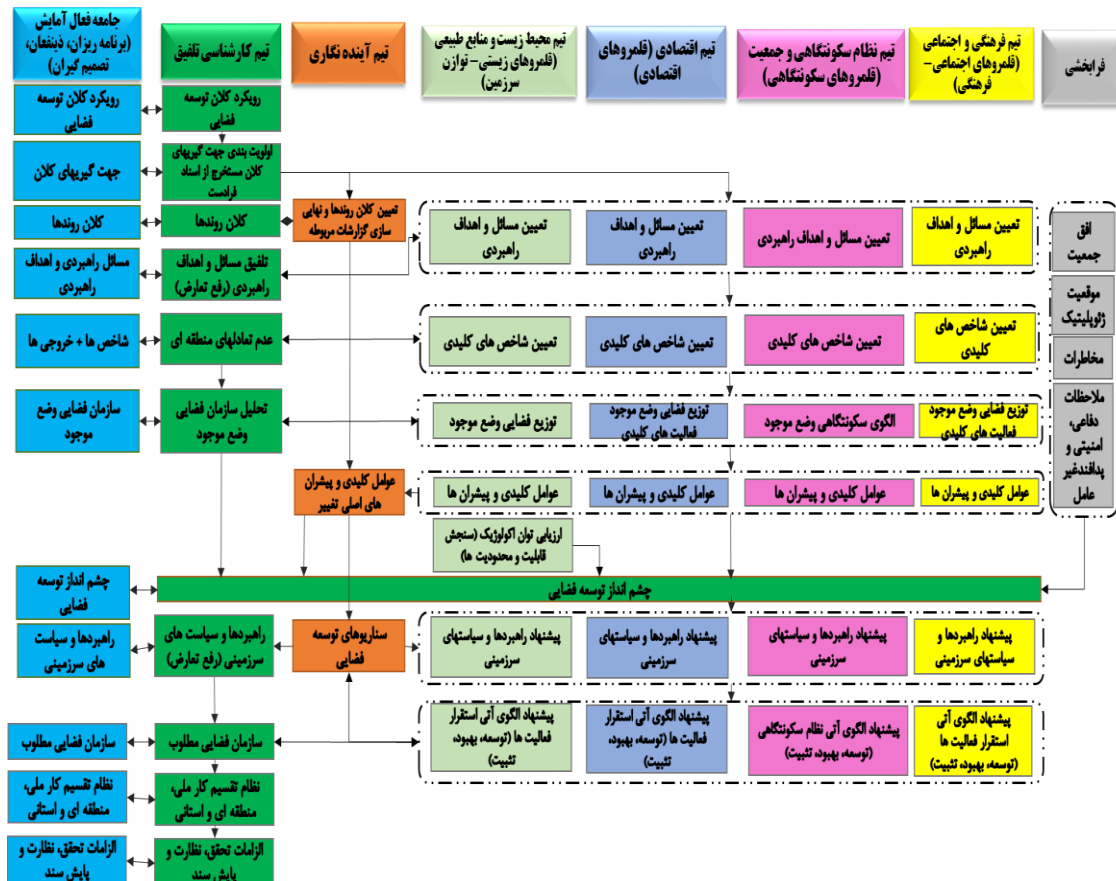
- جامعه فعال آمایش سرزمین شامل تصمیم‌گیران، برنامه‌ریزان و ذی‌نفعان
- تیم کارشناسی تلفیق
- تیم آینده‌نگاری توسعه سرزمین
- تیم محیط‌زیست و منابع طبیعی
- تیم اقتصادی
- تیم نظام سکونتگاهی و جمعیت
- تیم فرهنگی و اجتماعی
- مطالعات فرابخشی شامل جمعیت، موقعیت ژئوپلیتیک، ملاحظات دفاعی-امنیتی-پدافند غیرعامل، مخاطرات سرزمینی.

پس از تدوین اصول و رهنمودهای تدوین سند ملی آمایش سرزمین و همچنین تعیین اهداف آمایش سرزمین در تیم تلفیق، با توجه به اهمیت موضوع تلفیق مطالعات و همسانی انتظارات از تیم‌های مطالعاتی در راستای شناسایی تعارضات، عدم تعادل‌های منطقه‌ای و توازن بهره‌برداری از سرزمین، نتایج هر مطالعه بر مبنای یک چارچوب مشخص و یکسان شامل گام‌های ذیل دریافت و تلفیق شده است:

- مسائل و اهداف راهبردی هر موضوع
- شاخص‌های کلیدی بیانگر وضعیت هر موضوع در پهنه سرزمین
- توزیع فضایی وضع موجود فعالیت‌های کلیدی در هر موضوع
- عوامل کلیدی و پیشران‌های مؤثر بر توسعه هر یک از موضوعات در افق
- چشم‌انداز توسعه فضایی از منظر هر یک از موضوعات و تصویر فضایی آن در افق

- پیشنهاد راهبردها و سیاست‌های سرزمینی در راستای تحقق تصویر فضایی در افق

لازم به ذکر است در هر یک از مراحل مذکور، نظرات و دیدگاه‌های جامعه فعال آمایش سرزمین از طریق برگزاری جلسات و همچنین تنظیم و ارسال پرسشنامه دریافت شده است.



شکل ۸: فرایند اجرایی مدل تلفیق و نحوه ارتباط بین گروه‌های مطالعاتی تدوین سند ملی آمایش سرزمین

۲- جمع‌بندی و نتیجه‌گیری

برنامه‌ریزی فضایی برخلاف برنامه‌ریزی بخشی، نگرش چندبعدی به فعالیت‌ها و مکان انجام آنها داشته و سعی در حل مسائل در یک سیستم یکپارچه است. در واقع، برنامه فضایی دربرگیرنده تمامی ابعادی است که دیگر انواع برنامه‌ریزی به آن می‌پردازد. ایجاد یک سیستم یکپارچه منوط به وجود یک مدل مفهومی به‌منظور تعیین اجزاء و ارتباطات بین آنها است. از طرفی، امروزه تمرکز بر بهره‌گیری از رویکردهای تلفیقی ارزیابی سرزمین در برنامه‌ریزی فضایی به‌منظور تعیین اولویت‌های توسعه فضایی افزایش یافته است. روش‌های ترکیبی در برنامه‌ریزی فضایی این امکان را می‌دهد که پیچیدگی‌های فرارو به‌صورت مشخص تبیین و راه‌حل مناسب با الگوریتم خاصی ارائه شود، به‌نوعی که نیازهای حفاظتی سرزمین از بعد پایداری با خواست‌ها و نیازهای جامعه از ابعاد مختلف در قالب فعالیت‌های کلیدی سازگار باشد. در رویکرد ترکیبی از روش‌های کمی و کیفی ارزیابی سرزمین بهره گرفته و سرزمین را به‌عنوان یک شبکه به هم پیوسته مورد ارزیابی قرار می‌دهد. در واقع، هرکدام از روش‌ها در رویکرد تلفیقی، بخشی از واقعیت سرزمین را آشکار می‌کند. تدوین مدل وابسته به اهداف و انتظارات، جامعه مشارکت‌کننده و سطح برنامه‌ریزی است. با توجه به تغییرات در سرزمین، آمایش سرزمین از نوع برنامه‌ریزی‌های چرخشی یا تکرارشونده است که در مراحل مختلف باید مورد ارزیابی قرار گرفته و مدل مورد نظر در طی مسیر تکمیل و تدقیق گردد، لذا مدل ارائه شده با توجه به بازخوردها؛ به‌مرور تکمیل و اجرا می‌شود.

منابع

- آراسته، مجتبی، هاشم داداش‌پور و علی‌اکبر تقوایی (۱۳۹۵). «ارائه چارچوب نظری مناسب ساختار فضایی بنادر مناطق پسرکرانه بر اساس روش تحلیل محتوا». مدیریت شهری، سال پانزدهم، شماره ۴۴، ۴۰-۱۹.
- سعیدی، عباس (۱۳۹۱). «پویش ساختاری- کارکردی: رویکردی بدیل در برنامه‌ریزی فضایی»، *اقتصاد فضا و توسعه روستایی*، سال اول، شماره ۱، ۱۸-۱.
- صرافی، مظفر (۱۳۹۳). «آمایش سرزمین چيستی و چرایی»، *ویژه‌نامه آمایش سرزمین*، شماره پیاپی ۵۴، ۲۱-۱۲.
- Barredo, J. I. Petrov, L. Sagris, V. Lavallo, C. & Genovese, E. (2005). "Towards an integrated scenario approach for spatial planning and natural hazards mitigation", *European Communities, DG-JRC, Ispra, EUR*, 21900.
- Dadashpoor, H. Afaghpoor, A. & Allan, A. (2017). "A methodology to assess the spatial configuration of urban systems in Iran from an interaction perspective", *GeoJournal*, Vol.82, No.1, 109-129.
- Harvey, D. (1990). "Between space and time: reflections on the geographical imagination¹", *Annals of the Association of American Geographers*, Vol.80, No.3, 418-434.
- Mascarenhas, A. P. M. (2017). *Integration of ecosystem services in spatial planning: a mixed methods approach*, Repositorio Universidade Nova.
- Rathbun, B.(2008)."A rose by any other name: Neoclassical realism as the logical and necessary extension of structural realism", *Security Studies*, Vol.17, No.2, 294-321
- Johnson, R. B. Onwuegbuzie, A. J. & Turner, L. A. (2007). "Toward a definition of mixed methods research", *Journal of mixed methods research*, Vol.1, No.2, 112-133.
- Reed, M. S. (2008). "Stakeholder participation for environmental management: a literature review", *Biological conservation*, Vol.141, No.10, 2417-2431.
- McLoughlin, J. B. (1994). Centre or periphery? "Town planning and spatial political economy", *Environment and Planning A*, Vol.26, No.7, 1111-1122.