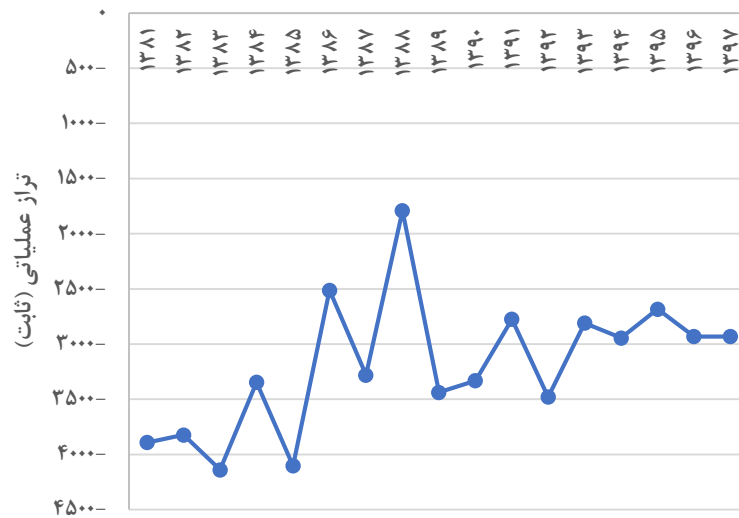


بررسی منابع و مصارف عمومی دولت (۱۳۸۱-۱۴۰۰)



مرکز پژوهش های توسعه و آینده نگری

گروه پژوهشی نظام های نوین برنامه ریزی، بودجه ریزی و مدل سازی

مجموعه گزارش شماره ۳۶۳

بِسْمِ اللَّهِ الرَّحْمَنِ الرَّحِيمِ

شناسه گزارش

عنوان	بررسی منابع و مصارف عمومی دولت (۱۳۸۱-۱۴۰۰)
کد شناسه	۱۴۰۱-۹-۱۰۴۱۱
گروه پژوهشی	نظام‌های نوین برنامه‌ریزی، بودجه‌ریزی و مدل‌سازی
پدیدآورندگان	الهام وفائی- اژین جواهری
مشاور علمی	محمدجواد محسنی‌نیا
ناظر علمی	غلامرضا گرائی‌نژاد
ناشر	مرکز پژوهش‌های توسعه و آینده‌نگری
تاریخ انتشار	تابستان ۱۴۰۱
مطالب این گزارش لزوماً بیانگر نظر رسمی سازمان برنامه و بودجه کشور و مرکز پژوهش‌های توسعه و آینده‌نگری نیست.	
حقوق معنوی اثر به پدیدآورندگان و حقوق مادی آن، به مرکز پژوهش‌های توسعه و آینده‌نگری سازمان برنامه و بودجه کشور تعلق دارد و استفاده از آن با ذکر مأخذ بلامانع است.	
آدرس: تهران- خیابان نجات‌اللهی- خیابان استاد جعفر شهری (سپند)- پلاک ۱۶ شماره‌های تماس ۰۲۱-۴۳۳۰۶۰۰۰-۲۱ شماره پیام‌رسان ۰۹۹۲۱۵۷۵۸۸۴۳	
https://www.dfrc.ir/	

فهرست مطالب

صفحه	عنوان
أ	خلاصه مدیریتی.....
۱	مقدمه
۳	۱- منابع عمومی دولت.....
۱۰	۱-۱- درآمدهای عمومی دولت
۱۳	۱-۱-۱- درآمدهای مالیاتی دولت.....
۲۲	۱-۲- واگذاری دارایی‌های سرمایه‌ای.....
۲۳	۱-۲-۱- نسبت درآمدهای نفتی به واگذاری دارایی‌های سرمایه‌ای
۲۴	۱-۲-۱-۲- نسبت درآمدهای نفتی به کل منابع عمومی دولت.....
۲۵	۱-۳- واگذاری دارایی‌های مالی.....
۲۷	۲- مصارف عمومی دولت.....
۳۵	۳- تراز عملیاتی
۳۸	۴- جمع‌بندی
۳۹	منابع

فهرست جداول

صفحه

عنوان

جدول ۱: منابع عمومی دولت (به قیمت جاری و ثابت) طی سال‌های ۱۳۸۱-۱۴۰۰.....	۴
جدول ۲: منابع عمومی مصوب دولت و میزان عملکرد (به قیمت جاری و ثابت) طی سال‌های ۱۳۸۱-۱۴۰۰.....	۸
جدول ۳: درآمدهای عمومی دولت (به قیمت جاری و ثابت) طی سال‌های ۱۳۸۱-۱۴۰۰.....	۱۱
جدول ۴: درآمدهای حاصل از مالیات (قیمت جاری و ثابت) طی سال‌های ۱۳۸۱-۱۴۰۰.....	۱۴
جدول ۵: درآمد زیربخش‌های مالیات‌های مستقیم (به قیمت جاری و ثابت) طی سال‌های ۱۳۸۱-۱۴۰۰.....	۱۶
جدول ۶: درآمد زیربخش‌های مالیات‌های غیرمستقیم (به قیمت ثابت و جاری) طی سال‌های ۱۳۸۱-۱۴۰۰.....	۱۹
جدول ۷: نسبت درآمدهای نفتی به واگذاری دارایی‌های سرمایه‌ای طی سال‌های ۱۳۸۱-۱۴۰۰.....	۲۳
جدول ۸: نسبت درآمد نفتی به منابع عمومی دولت طی سال‌های ۱۳۸۱-۱۴۰۰.....	۲۴
جدول ۹: نسبت واگذاری دارایی‌های مالی به منابع عمومی دولت طی سال‌های ۱۳۸۱-۱۴۰۰.....	۲۶
مصارف عمومی دولت (به قیمت جاری و ثابت) به تفکیک زیربخش‌های آن طی دوره زمانی ۱۳۸۱-۱۴۰۰.....	۲۷
جدول ۱۱: مقایسه عملکرد و مصوب مصارف عمومی دولت (به قیمت جاری و ثابت) طی دوره زمانی ۱۳۸۱-۱۳۹۷.....	۳۲
جدول ۱۲: تراز عملیاتی دولت طی سال‌های ۱۳۸۱-۱۴۰۰.....	۳۵

فهرست نمودارها

صفحه

عنوان

نمودار ۱: منابع عمومی دولت (به قیمت جاری) به تفکیک زیربخش‌های آن طی دوره زمانی ۱۳۸۱-۱۴۰۰.....	۵
نمودار ۲: منابع عمومی دولت (به قیمت ثابت) به تفکیک زیربخش‌های آن طی دوره زمانی ۱۳۸۱-۱۳۹۷.....	۶
نمودار ۳: سهم هر یک از زیر بخش‌های منابع عمومی دولت (به قیمت جاری) طی دوره زمانی ۱۳۸۱-۱۳۹۷.....	۷
نمودار ۴: سهم هر یک از زیر بخش‌های منابع عمومی دولت (به قیمت ثابت) طی دوره زمانی ۱۳۸۱-۱۳۹۷.....	۸
نمودار ۵: مقایسه عملکرد منابع عمومی دولت و میزان مصوب آن (به قیمت جاری) طی سال‌های ۱۳۸۱-۱۴۰۰.....	۹
نمودار ۶: مقایسه عملکرد منابع عمومی دولت (به قیمت ثابت) و میزان مصوب آن طی سال‌های ۱۳۸۱-۱۳۹۷.....	۱۰
نمودار ۷: درآمدهای عمومی دولت (به قیمت جاری) طی سال‌های ۱۳۸۱-۱۴۰۰.....	۱۱
نمودار ۸: درآمدهای عمومی دولت (به قیمت ثابت) طی سال‌های ۱۳۸۱-۱۳۹۷.....	۱۲
نمودار ۹: درآمدهای مالیاتی دولت (به قیمت جاری) طی سال‌های ۱۳۸۱-۱۴۰۰.....	۱۴
نمودار ۱۰: درآمدهای مالیاتی دولت (به قیمت ثابت) طی سال‌های ۱۳۸۱-۱۳۹۷.....	۱۶
نمودار ۱۱: درآمد زیربخش‌های مالیات‌های مستقیم (به قیمت جاری) طی سال‌های ۱۳۸۱-۱۴۰۰.....	۱۷
نمودار ۱۲: درآمد زیربخش‌های مالیات‌های مستقیم (به قیمت ثابت) طی سال‌های ۱۳۸۱-۱۳۹۷.....	۱۸
نمودار ۱۳: درآمد زیربخش‌های مالیات‌های غیر مستقیم (به قیمت جاری) طی سال‌های ۱۳۸۱-۱۴۰۰.....	۲۰
نمودار ۱۴: درآمد زیربخش‌های مالیات‌های غیرمستقیم (به قیمت ثابت) طی سال‌های ۱۳۸۱-۱۳۹۷.....	۲۱
نمودار ۱۵: سهم درآمدی هر یک از زیربخش‌های واگذاری دارایی‌های سرمایه‌ای طی سال‌های ۱۳۸۱-۱۳۹۷.....	۲۲
نمودار ۱۶: سهم درآمدی هر یک از زیربخش‌های واگذاری دارایی‌های سرمایه‌ای طی سال‌های ۱۳۸۱-۱۳۹۷.....	۲۳
نمودار ۱۷: مصارف عمومی دولت (به قیمت جاری) به تفکیک زیر بخش‌های آن طی دوره زمانی ۱۳۸۱-۱۴۰۰.....	۲۸
نمودار ۱۸: مصارف عمومی دولت (به قیمت ثابت) به تفکیک زیر بخش‌های آن طی دوره زمانی ۱۳۸۱-۱۳۹۷.....	۳۰
نمودار ۱۹: سهم هر یک از زیربخش‌های مصارف دولت (به قیمت جاری) (درصد) طی سال‌های ۱۳۸۱-۱۳۹۷.....	۳۱
نمودار ۲۰: سهم هر یک از زیربخش‌های مصارف دولت به قیمت ثابت (درصد) طی سال‌های ۱۳۸۱-۱۳۹۷.....	۳۱
نمودار ۲۱: مقایسه عملکرد و مصوب مصارف عمومی دولت (به قیمت جاری) طی دوره زمانی ۱۳۸۱-۱۳۹۷.....	۳۳
نمودار ۲۲: مقایسه عملکرد و مصوب مصارف عمومی دولت (به قیمت ثابت) طی دوره زمانی ۱۳۸۱-۱۳۹۷.....	۳۳
نمودار ۲۳: نتراز عملیاتی دولت (به قیمت ثابت) طی دوره زمانی ۱۳۸۱-۱۳۹۷.....	۳۶
نمودار ۲۴: تراز عملیاتی دولت (به قیمت جاری) طی دوره زمانی ۱۳۸۱-۱۳۹۷.....	۳۷

خلاصه مدیریتی

بودجه معیاری برای سنجش عملکرد دولت‌ها است؛ بنابراین تحلیل منابع و مصارف آن می‌تواند چشم‌انداز مناسبی برای اتخاذ سیاست‌های مناسب پیش روی برنامه‌ریزان، بودجه‌ریزان و سیاستگذاران قرار دهد. از این رو، در این گزارش به بررسی منابع و مصارف دولت طی دوره زمانی ۱۳۸۱-۱۴۰۰ پرداخته شده که نتایج حاصل از آن به شرح زیر است:

- طی سال‌های مورد بررسی عملکرد منابع و مصارف عمومی دولت افزایشی بوده است.
- همواره زیربخش درآمدهای عمومی در تأمین منابع عمومی نقش بالایی داشته است.
- منابع حاصل از واگذاری دارایی‌های سرمایه‌ای بیشتر از واگذاری دارایی‌های مالی بوده است؛ اما در سال‌های اخیر واگذاری دارایی‌های مالی نسبت به واگذاری دارایی‌های سرمایه‌ای ارجحیت داشته است.
- نقش عمده درآمدهای عمومی دولت ناشی از درآمدهای مالیاتی بوده است.
- در سال‌های ۱۳۸۲، ۱۳۸۳، ۱۳۹۵ و ۱۳۹۶ سهم عملکرد مالیات‌های غیرمستقیم به قیمت ثابت بیشتر از سهم عملکرد مالیات‌های مستقیم به قیمت ثابت بوده است؛ اما در باقی سال‌های مورد بررسی، عملکرد مالیات‌های مستقیم بخش بیشتری از کل عملکرد درآمدهای مالیاتی دولت را تشکیل داده است.
- بخش عمده درآمد حاصل از زیربخش مالیات‌های مستقیم به قیمت ثابت مربوط به مالیات اشخاص حقوقی بوده و زیربخش مالیات بر ثروت به قیمت ثابت کمترین نقش را در درآمدهای حاصل از مالیات‌های مستقیم داشته است.
- تا سال ۱۳۹۱ سهم مالیات بر واردات در درآمدهای حاصل از مالیات‌های غیرمستقیم بیشتر از مالیات بر کالا و خدمات بوده است؛ اما از سال ۱۳۹۲ با افزایش مالیات بر کالا و خدمات سهم درآمد ناشی از آن به شدت افزایش یافته و سهم آن از مالیات بر واردات بیشتر شده است.
- سهم منابع ناشی از فروش اموال منقول و غیرمنقول در مقابل منابع درآمدی ناشی از فروش نفت و فرآورده‌های نفتی بسیار ناچیز بوده است.
- سهم درآمدهای نفتی از کل منابع درآمدی دولت بسیار بالاست؛ اما این سهم از سال ۱۳۹۲ با تشدید تحریم‌ها کاهش یافته، چراکه تحریم‌ها فروش نفت ایران را با مشکل مواجه کرده است؛ بنابراین سهم درآمدهای نفتی از بودجه دولت کاهش پیدا کرد. وقوع چنین اتفاقی برای اقتصاد تک‌محصولی چون ایران یک زنگ خطر است و باید به فکر راهی جهت کم کردن سهم نفت در اقتصاد و ایجاد بستر و زیرساخت مناسب جهت افزایش عملکرد سایر زیربخش‌های درآمدی بود.

- بیشترین سهم از مصارف عمومی دولت متعلق به زیربخش پرداخت اعتبارات هزینه‌ای است.
- بخش تملک دارایی‌های سرمایه‌ای تا سال ۱۳۹۶ دومین بخش مخارج دولت را از لحاظ بزرگی تشکیل داده؛ اما در سال ۱۳۹۷ سهم تملک دارایی‌های مالی از مصارف دولت بیشتر از تملک دارایی‌های سرمایه‌ای شده است.
- تراز عملیاتی ایران طی سال‌های ۱۳۸۱-۱۴۰۰، همواره منفی بوده است. این خود نشان‌دهنده عدم برنامه‌ریزی مناسب و اتخاذ سیاست‌های نامناسب مالی بوده است.

مقدمه

بر اساس تعریف قانون محاسبات عمومی - مصوب ۱۳۶۶/۶/۱، «بودجه کل کشور» برنامه مالی دولت است که برای یک سال مالی تهیه و حاوی پیش‌بینی درآمدها و سایر منابع تأمین اعتبار و برآورد هزینه‌ها برای انجام عملیاتی است که منجر به نیل سیاست‌ها و هدف‌های قانونی می‌شود.

با توجه به این تعریف می‌توان اجزای تشکیل‌دهنده بودجه را به این صورت بیان کرد:

- بودجه برنامه مالی دولت است.
- بودجه برای یک سال مالی تهیه می‌شود.
- بودجه پیش‌بینی آینده است.
- بودجه دربرگیرنده کل درآمدها و هزینه‌های دولت در قالب بودجه عمومی، بودجه شرکت‌های دولتی و بودجه سایر مؤسسات انتفاعی وابسته به دولت می‌باشد.
- هزینه‌ها برای نیل به سیاست‌ها و هدف‌های معین و قانونی دولت است.
- سندی است که باید به تصویب قوه مقننه برسد.
- دولت بدون داشتن بودجه نمی‌تواند دست به فعالیتی بزند.^۱

بودجه از لحاظ حجم و عظمت، بزرگ‌ترین برنامه مالی و از نظر اهمیت، مهم‌ترین عامل مستقل و پویا در اداره عمومی کشور و سطح کلان اقتصادی است. بودجه، برنامه کار دولت و حساب دخل و خرج آن را برای سال آتی معین می‌کند، یعنی تعیین می‌نماید که دولت چه مقدار از منابع کشور را در اختیار خواهد گرفت و چه مقدار از این منابع را در کجا و حسب چه اهدافی خرج خواهد نمود.^۲ همچنین بودجه می‌تواند ضمن شناسایی قوانین نادرست و ناکارآمد و جلوگیری از فزونی هزینه‌ها نسبت به اعتبارات مصوب، به عنوان ابزاری مطلوب نقشی اساسی در برنامه‌ریزی‌های آتی و ثبات بودجه‌ریزی به عنوان یک متغیر کلان اقتصادی ایفا کند.^۳ بودجه دولت به دلیل سهم زیاد آن در اقتصاد، یکی از مهم‌ترین برنامه‌های مالی کشور و از جمله اصلی‌ترین عوامل تأثیرگذار بر اقتصاد کشور است که اهداف و کاربرد متفاوتی دارد و نقش مهمی در تنظیم، اجرا و کنترل سیاست‌های دولت ایفا می‌کند. در ابتدا در لایحه بودجه چارچوبی برای تنظیم سیاست‌های دولت تعیین می‌شود که جهت رسیدن به اهداف توسعه و تقسیم این فعالیت‌ها بین دستگاه‌های اجرایی است؛ اما تصویب بودجه ابزاری قانونی برای کنترل است. به همین ترتیب در مرحله اجرا، بودجه‌بندی وسیله‌ای برای راهنمایی مدیران برای اجرای سیاست‌ها تدوین شده است و از این طریق می‌توان بر عملکرد

۱. ابراهیمی‌نژاد و فرج‌وند (۱۳۸۶)

۲. امامی و نادری باب (۱۳۸۶)

۳. آقالو (۱۳۶۳)

دولت نظارت و کنترل داشت. به طور کلی بودجه وسیله‌ای برای تدوین و تنظیم برنامه‌های دولت، راهنمای اجرای سیاست و وسیله‌ای جهت کنترل دولت است که آیا بودجه به شکل درست و در محل درست و قانونی مصرف می‌شود یا خیر؟^۱

در ایران، نظارت بعد از خرج بر عهده دیوان محاسبات کشور است که به منظور انجام وظایف و مسئولیت‌های قانونی خود از سازوکارهای حسابرسی رعایت، حسابرسی مالی، حسابرسی عملکرد مدیریت، حسابرسی جامع، پیگیری و ارسال گزارش انحرافات از قوانین و مقررات مالی و نتیجه محاسباتی به دادسرای دیوان محاسبات کشور و هیئت‌های مستشاری استفاده کرده و در نهایت عملکرد بودجه سالانه را به همراه نقطه نظرات و پیشنهادهای ارزنده خود در جهت بهبود فرایند تهیه و تنظیم بودجه آتی، بهبود عملکرد دولت به لحاظ رعایت ضوابط قانونی و همچنین بهبود عملکرد دولت از حیث رعایت قوانین و مقررات در قالب گزارش تفریغ بودجه، تسلیم مجلس شورای اسلامی می‌نماید.^۲

درواقع گزارش تفریغ بودجه، عملکرد مدیران را در مقابل وجوه دریافتی و هزینه‌های انجام شده و با توجه به برنامه‌های پیش‌بینی شده نمایش می‌دهد.^۳ در حالت کلی عملکرد بودجه نشان‌دهنده این است که چقدر از آنچه به‌عنوان قانون بودجه مصوب شده است، در عمل محقق می‌گردد.

آمار روند عملکرد بودجه، نخست نشان‌دهنده میزان احترام به قانون و مردم؛ دوم، نشان‌دهنده قابل اتکا و تفسیر بودن؛ و سوم، نشان‌دهنده میزان توانایی یا خواست دست‌اندرکاران بودجه در پیش‌بینی ارقام است. بنابراین، با توجه به اینکه بودجه مهم‌ترین سند سیاست‌گذاری سالیانه کشور است، در نتیجه، محترم بودن و قابل اتکا و تفسیر بودن آن مهم است؛ زیرا بودجه به‌عنوان طرح عملکرد مالی دولت به عاملان اقتصادی، سیاسیون، مردم و ... علامت می‌دهد که دولت از لحاظ اقتصادی و مالی برای سال آینده چه برنامه‌ای دارد و چگونه جهت‌گیری خواهد کرد.^۴ همان‌طور که بیان شده بودجه شامل درآمدها و هزینه‌های دولت است، بر همین اساس در ادامه به بررسی عملکرد بودجه کشور در بازه زمانی ۱۳۸۱-۱۴۰۰^۵ و اجزای تشکیل‌دهنده آن پرداخته شده است.^۶ سازماندهی گزارش حاضر بر اساس مسائل و اهداف مطرح شده به این شرح است: بعد از مقدمه، ابتدا منابع مالی دولت و زیربخش‌های آن ارائه شده است. سپس به بررسی مصارف و هزینه‌های دولت پرداخته شده، در بخش بعدی، تراز عملیاتی بودجه مورد بررسی قرار گرفته و در نهایت جمع‌بندی ارائه شده است.

۱. مرکز برنامه، بودجه و طرح. دانشگاه علم و صنعت ایران

۲. فولادی نصب (۱۳۸۰)

۳. سازمان برنامه و بودجه کشور (۱۳۷۶)

۴. پژوهش‌های اقتصادی مجلس (۱۳۹۵)

۵. لازم به ذکر است که در تمامی متن گزارش عملکرد سال‌های ۱۳۸۱-۱۳۹۷ ارائه شده است؛ اما به علت عدم ارائه عملکرد در سال‌های ۱۳۹۸-۱۴۰۰،

میزان مصوب برای این دوره‌ها لحاظ شده است. همچنین تمامی تجزیه و تحلیل‌ها تا سال ۱۳۹۷ و بر اساس عملکرد صورت گرفته است.

۶. علت انتخاب دوره زمانی از سال ۱۳۸۱ این است که در تبصره ۴۸ قانون بودجه سال ۱۳۸۰ کل کشور تغییر در نظام طبقه‌بندی‌های بودجه پیشنهاد و تصویب شد؛ بنابراین، لایحه بودجه سال ۱۳۸۱ به بعد کل کشور در چارچوب نظام آماری مالی دولت و همانند سایر کشورهای عضو صندوق بین‌المللی پول، تنظیم گردیده است.

۱- منابع عمومی دولت

منابع بودجه کل کشور شامل دو بخش الف) منابع بودجه عمومی دولت؛ و ب) بودجه شرکت‌های دولتی، بانک‌ها و مؤسسات انتفاعی وابسته به دولت است.

- منابع بودجه عمومی دولت شامل منابع عمومی دولت و درآمدهای اختصاصی دولت بوده است.^۱
 - منابع عمومی دولت شامل درآمدهای عمومی، واگذاری دارایی‌های سرمایه‌ای و واگذاری دارایی‌های مالی است. درآمدهای عمومی دولت شامل درآمدهای مالیاتی و سایر درآمدها است.
 - ✓ درآمدهای مالیاتی نیز شامل درآمدهای حاصل از مالیات‌های مستقیم شامل اشخاص حقوقی؛ مالیات بر درآمد و مالیات بر ثروت و مالیات‌های غیرمستقیم شامل مالیات بر کالاها و خدمات و مالیات بر واردات است.
 - ✓ مالیات‌ها، یکی از مهم‌ترین درآمدهای دولت هستند. هرچه وابستگی بودجه به مالیات‌ها بیشتر باشد، پاسخگویی و شفافیت بیشتری نیز از دولت انتظار می‌رود و مسئله اساسی بودجه‌ریزی نیز موضوعیت بیشتری پیدا می‌کند.
 - ✓ سایر درآمدها نیز شامل درآمدهای اموال و دارائی (انحصارات و مالکیت دولت)؛ درآمدهای خدمات و فروش کالا؛ درآمدهای جرائم و خسارات؛ درآمدهای متفرقه و حق بیمه کمک‌های دریافتی درآمدهای انتقالی و متفرقه است.
 - ✓ واگذاری دارایی‌های سرمایه‌ای شامل منابع ناشی از فروش نفت و فرآورده‌های نفتی؛ منابع ناشی از فروش اموال منقول و غیرمنقول و منابع حاصل از واگذاری طرح‌های تملک دارایی‌های سرمایه‌ای است. هرچه وابستگی درآمدی در این بخش بودجه بیشتر باشد دولت مورد نظر از بعد اقتصادی، رانتهی‌تر محسوب می‌شود.^۲
 - ✓ واگذاری دارایی‌های مالی نیز شامل منابع مالی داخلی و خارجی جذب شده توسط دولت مانند فروش انواع اوراق اسلامی از جمله اوراق مشارکت و اسناد خزانه اسلامی، وصولی از محل واگذاری شرکت‌های دولتی، استفاده از تنخواه‌گردان خزانه و استفاده از تسهیلات خارجی است.
- درواقع بودجه سالیانه کشور با سه فرض ضمنی و نانوشته مرتبط با نفت، شامل میزان پیش‌بینی فروش و قیمت نفت، منابع وصولی حاصل از نفت و نرخ ارز مقرر برای تبدیل دلارهای حاصل از نفت فروخته شده به ریال بسته می‌شود. درواقع با مفروض گرفتن نرخ دلار و قیمت نفت برای هر بشکه، مقدار پیش‌بینی شده برای فروش نفت و میعانات گازی جهت تحقق درآمد نفتی نوشته شده در بودجه به دست می‌آید.^۲

۱. لازم به ذکر است با توجه به اینکه عملکرد درآمدهای اختصاصی دولت و نیز بودجه شرکت‌های دولتی، مؤسسات انتفاعی وابسته به دولت گزارش نمی‌شود؛ بنابراین به تجزیه و تحلیل عملکرد منابع عمومی بسنده شده است.

۲. حسینی و ترکمان احمدی (۱۳۹۴)

در جدول (۱) منابع عمومی دولت (به قیمت جاری و ثابت)^۱ به تفکیک زیربخش‌های آن در بازه زمانی ۱۳۸۱-۱۴۰۰ ارائه شده است:

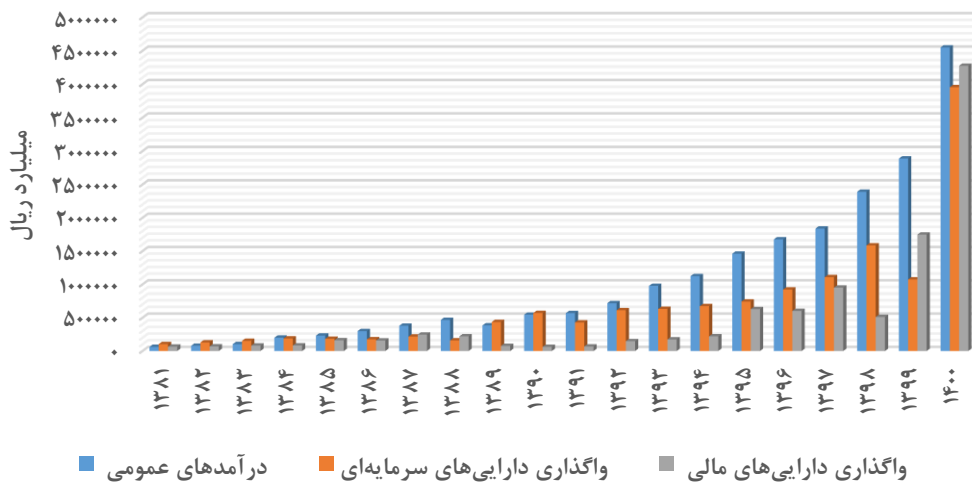
جدول ۱: منابع عمومی دولت (به قیمت جاری و ثابت) طی سال‌های ۱۳۸۱-۱۴۰۰ (میلیارد ریال)

سال	ثابت			جاری		
	واگذاری دارایی‌های مالی	واگذاری دارایی‌های سرمایه‌ای	درآمدهای عمومی	واگذاری دارایی‌های مالی	واگذاری دارایی‌های سرمایه‌ای	درآمدهای عمومی
۱۳۸۱	۲۹۴۵/۷۵۹	۴۱۲۷/۳۱۲	۲۸۱۶/۹۹۵	۶۴۸۰/۶۷	۱۰۳۱۸۲/۸	۶۱۹۷۳/۹
۱۳۸۲	۲۶۲۷/۸۶۲	۵۱۶۱/۲۳۲	۳۰۳۲/۱۷۷	۶۸۳۲۴/۴	۱۲۹۰۳۰/۸	۷۸۸۳۶/۶
۱۳۸۳	۲۶۰۳/۰۲۳	۴۸۸۴/۲۹	۳۳۴۱/۵۲۶	۸۰۶۹۳/۷	۱۵۱۴۱۳	۱۰۳۵۸۷/۳
۱۳۸۴	۲۱۳۶/۴۲۸	۶۲۴۳/۱۵	۵۱۳۷/۸۱۸	۸۳۳۲۰/۷	۱۸۷۲۹۴/۵	۲۰۰۳۷۴/۹
۱۳۸۵	۳۵۷۹/۱۳۸	۴۸۱۰/۴۵۳	۵۱۳۶/۲۴	۱۶۱۰۶۱/۲	۱۸۲۷۹۷/۲	۲۳۱۱۳۰/۸
۱۳۸۶	۳۱۹۶/۲۰۴	۳۳۶۱/۳۸۱	۶۰۸۵/۷۷۸	۱۵۶۶۱۴	۱۷۴۷۹۱/۸	۲۹۸۲۰۳/۱
۱۳۸۷	۳۹۷۱/۴۱	۳۵۵۱/۴۲۱	۶۱۱۸/۳۶۱	۲۴۶۲۲۷/۴	۲۱۶۶۳۶/۷	۳۷۹۳۳۸/۴
۱۳۸۸	۳۱۰۰/۱۹۴	۲۰۵۹/۹۱۳	۶۵۷۱/۰۷۲	۲۲۰۱۱۳/۸	۱۵۸۶۱۳/۳	۴۶۶۵۴۶/۱
۱۳۸۹	۹۵۰/۰۷۱۳	۵۰۰۸/۹۶۸	۴۸۰۳/۶	۷۶۰۰۵/۷	۴۳۵۷۸۰/۲	۳۸۴۲۸۸
۱۳۹۰	۶۰۹/۰۶۴	۵۶۹۹/۰۸۷	۵۴۴۴/۷۰۴	۶۰۹۰۶/۴	۵۶۹۹۰۸/۷	۵۴۴۴۷۰/۴
۱۳۹۱	۵۸۳/۵۸۷۱	۳۱۲۷/۸۹۳	۴۸۹۸/۳۰۲	۶۷۶۹۶/۱	۴۲۸۵۲۱/۴	۵۶۸۲۰۳/۲
۱۳۹۲	۱۰۶۷/۵۵۹	۳۱۸۷/۸۴۷	۵۱۹۸/۴۳۵	۱۴۷۳۳۳/۱	۶۱۲۰۶۶/۶	۷۱۷۲۸۴
۱۳۹۳	۱۰۵۹/۴۰۸	۳۰۳۸/۰۱۵	۵۹۶۰/۹۳۷	۱۷۳۷۴۲/۹	۶۳۱۹۰۷/۲	۹۷۷۵۹۳/۷
۱۳۹۴	۱۱۰۹/۸۶۷	۳۱۳۲/۹۲۶	۵۶۷۵/۴۸۲	۲۱۹۷۵۳/۶	۶۷۳۵۷۹	۱۱۲۳۷۴۵/۵
۱۳۹۵	۲۷۵۵/۰۱۸	۳۳۷۶/۳۶	۶۴۰۶/۳۸۲	۶۲۸۱۴۴	۷۴۲۷۹۹/۲	۱۴۶۰۶۵۵
۱۳۹۶	۲۳۳۹/۹۵۳	۳۹۱۰/۴۹۶	۶۵۲۱/۵۲۹	۶۰۱۳۶۸	۹۲۲۸۷۷	۱۶۷۶۰۳۳
۱۳۹۷	۲۹۷۰/۸۸۴	۳۱۲۴/۴۴۸	۵۷۴۴/۸۷۵	۹۵۰۶۸۳	۱۱۰۹۱۷۹	۱۸۳۸۳۶۰
۱۳۹۸	-	-	-	۵۱۰۷۵۰	۱۵۸۵۲۳۲	۲۳۸۹۸۲۹/۱
۱۳۹۹	-	-	-	۱۷۴۷۲۵۰	۱۰۷۴۸۹۵	۲۸۸۷۹۹۱/۴
۱۴۰۰	-	-	-	۴۲۷۴۷۴۹/۵	۳۹۵۵۴۷۰/۰۵	۴۵۴۸۹۸۹/۷

منبع: بانک مرکزی (عملکرد سال‌های ۱۳۸۱-۱۳۹۷)، سازمان برنامه و بودجه کشور (مصوب ۱۳۹۸-۱۴۰۰)، مرکز آمار ایران (شاخص‌های ضمنی تشکیل سرمایه و ستانده)

در ادامه عملکرد منابع عمومی دولت (قیمت جاری) در نمودار (۱) نشان داده شده است:

۱. منابع و مصارف عمرانی بر اساس شاخص ضمنی تشکیل سرمایه و منابع و مصارف هزینه‌ای بر اساس شاخص ضمنی ستانده به قیمت ثابت تبدیل شده‌اند. آمار و اطلاعات شاخص‌های ضمنی نیز از مرکز آمار ایران اخذ شده است.



نمودار ۱: منابع عمومی دولت (به قیمت جاری) به تفکیک زیربخش‌های آن طی دوره زمانی ۱۳۸۱-۱۴۰۰

منبع: بانک مرکزی (عملکرد سال‌های ۱۳۸۱-۱۳۹۷)، سازمان برنامه و بودجه کشور (مصوب ۱۳۹۸-۱۴۰۰)

بر اساس اطلاعات جدول (۱) و نمودار (۱) طی سال‌های ۱۳۸۱-۱۳۹۷:

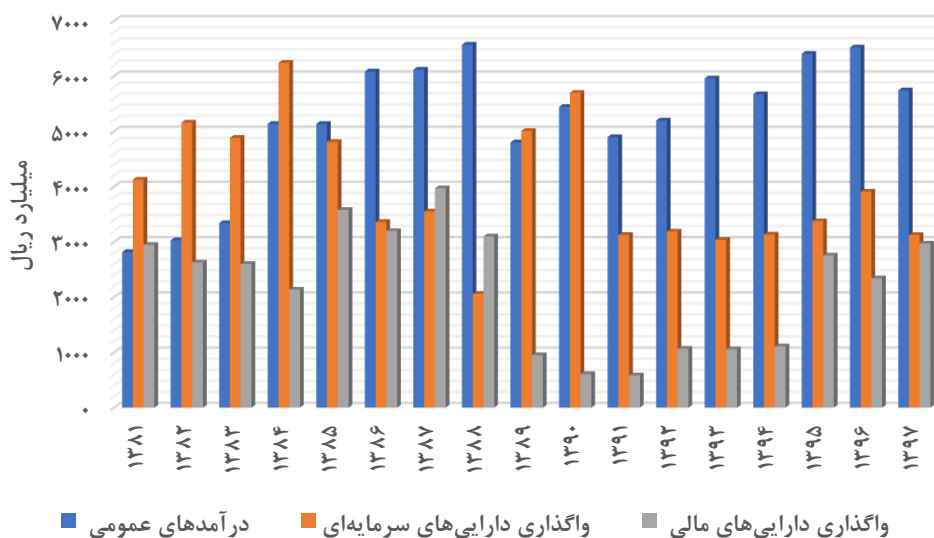
- عملکرد منابع عمومی دولت افزایش یافته است.
- درآمدهای عمومی دولت نیز به طور نسبی به‌جز سال ۱۳۸۹، روند افزایشی داشته است.
- واگذاری دارایی‌های سرمایه‌ای نیز از سال ۱۳۸۱ تا ۱۳۸۴ افزایش، سپس با کاهش در سال‌های ۱۳۸۵ و ۱۳۸۶، دوباره در سال ۱۳۸۷ افزایش یافته است. مجدداً با یک کاهش در سال ۱۳۸۸، از سال ۱۳۸۹ تا ۱۳۹۷ به‌جز ۱۳۹۱، روند افزایشی داشته است.
- واگذاری دارایی‌های مالی نیز، از سال ۱۳۸۱ تا ۱۳۸۵ روند افزایشی داشته است، سپس از سال ۱۳۸۶ تا ۱۳۹۰ به‌جز سال ۱۳۸۷ نسبت به دوره قبل خود روند کاهشی یافته است. در ادامه از سال ۱۳۹۱ تا ۱۳۹۷ به‌جز سال ۱۳۹۶، روند افزایشی داشته است.
- در بین سه زیربخش، عملکرد درآمدهای عمومی که به طور نسبی روندی رو به رشد داشته و سهم آن در منابع عمومی دولت به‌جز سال‌های ۱۳۸۱ تا ۱۳۸۳ و ۱۳۸۹-۱۳۹۰، بیشتر از دو زیربخش دیگر؛ یعنی واگذاری دارایی‌های مالی و واگذاری دارایی‌های سرمایه‌ای بوده است. علت پایین بودن عملکرد درآمدهای عمومی دولت از عملکرد واگذاری دارایی‌های سرمایه‌ای، می‌تواند به دلیل افزایش درآمدهای ناشی از فروش نفت در سال‌های مذکور باشد؛ چراکه بخش عمده واگذاری‌های سرمایه‌ای از سه بخش منابع ناشی از فروش نفت و فرآورده‌های نفتی، منابع ناشی از فروش اموال منقول و غیرمنقول و منابع حاصل از واگذاری طرح‌های تملک دارایی‌های سرمایه‌ای بوده که قسمت عمده عملکرد این بخش ناشی از فروش نفت و فرآورده‌های نفتی است.

– عملکرد واگذاری دارایی‌های سرمایه‌ای به‌جز سال‌های ۱۳۸۷ و ۱۳۸۸، بیشتر از واگذاری دارایی‌های مالی بوده است.

همچنین بر اساس میزان مصوب منابع عمومی دولت طی بازه زمانی ۱۳۹۸-۱۴۰۰، مشاهده می‌شود:

- مقدار مصوب درآمدهای عمومی دولت در این سه سال روند افزایشی داشته است.
- میزان مصوب واگذاری دارایی‌های سرمایه‌ای در سال ۱۳۹۹ نسبت به سال ۱۳۹۸ کاهش داشته، اما در سال ۱۴۰۰ مجدداً افزایش یافته است.
- میزان مصوب شده واگذاری دارایی‌های مالی در این سه سال روند افزایشی داشته و میزان آن از سال ۱۳۹۹ از میزان مصوب شده واگذاری دارایی‌های سرمایه‌ای پیشی گرفته است. همچنین با توجه به اینکه میزان درآمدهای عمومی در سال ۱۳۹۹ که واگذاری دارایی‌های سرمایه‌ای در آن سال نسبت به سال قبل کاهش یافته بود، روند افزایشی داشته است؛ بنابراین به نظر می‌رسد که در سال‌های آتی سیاست دولت بیشتر تمرکز بر تأمین مالی از طریق واگذاری دارایی‌های مالی بوده تا واگذاری دارایی‌های سرمایه‌ای.

در ادامه، عملکرد منابع عمومی دولت (به قیمت ثابت) در نمودار (۲) نشان داده شده است:

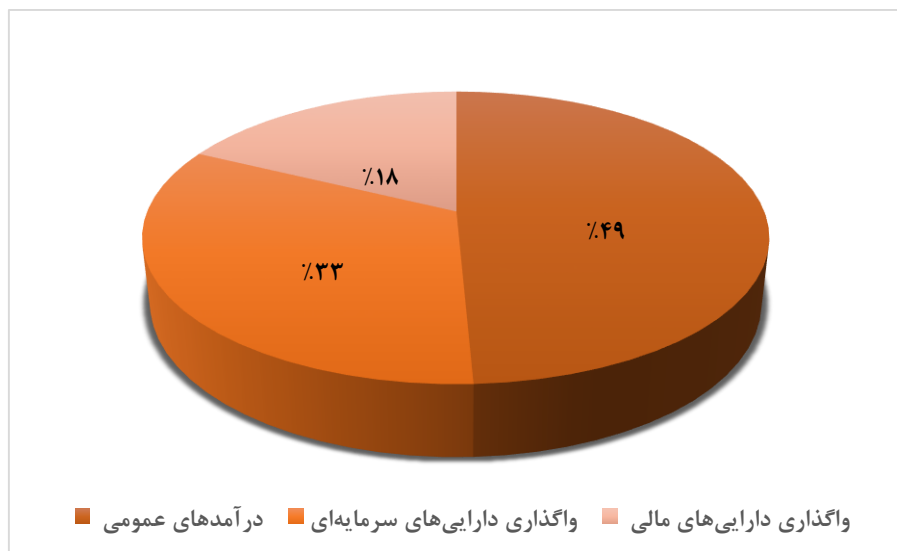


نمودار ۲: منابع عمومی دولت (به قیمت ثابت) به تفکیک زیربخش‌های آن طی دوره زمانی ۱۳۸۱-۱۳۹۷

منبع: بانک مرکزی (عملکرد جاری) و مرکز آمار ایران (شاخص‌های ضمنی)

بر اساس جدول (۱) و نمودار (۲) طی سال‌های ۱۳۸۱-۱۳۹۷:

- درآمدهای عمومی، واگذاری دارایی‌های سرمایه‌ای و مالی (به قیمت ثابت) طی دوره زمانی مورد بررسی همواره حالت نوسانی داشته است. درآمدهای عمومی در سال ۱۳۸۸ بیشترین و در سال ۱۳۸۱ کمترین میزان عملکرد را داشته است. واگذاری دارایی‌های سرمایه‌ای در سال ۱۳۸۴ بیشترین و در سال ۱۳۸۸ کمترین میزان عملکرد را داشته است. همچنین، واگذاری دارایی‌های مالی در سال ۱۳۸۷ بیشترین و در سال ۱۳۹۱ کمترین میزان عملکرد را داشته است.
 - در تمام سال‌های مورد بررسی به جز سال‌های ۱۳۸۷ و ۱۳۸۸، میزان عملکرد واگذاری دارایی‌های مالی از میزان عملکرد واگذاری دارایی‌های سرمایه‌ای کمتر بوده است.
 - در سال‌های ۱۳۸۱-۱۳۸۳ و ۱۳۸۹-۱۳۹۰، واگذاری دارایی‌های سرمایه‌ای بخش عمده منابع عمومی دولت را تشکیل می‌دهند و در باقی سال‌های مورد بررسی، درآمدهای عمومی بخش عمده منابع عمومی دولت را تشکیل داده است.
- در ادامه سهم کل زیربخش‌های درآمدهای عمومی دولت، واگذاری دارایی‌های سرمایه‌ای و واگذاری دارایی‌های مالی از منابع عمومی دولت (به قیمت جاری) طی سال‌های ۱۳۸۱-۱۳۹۷ در نمودار (۳) ارائه شده است:

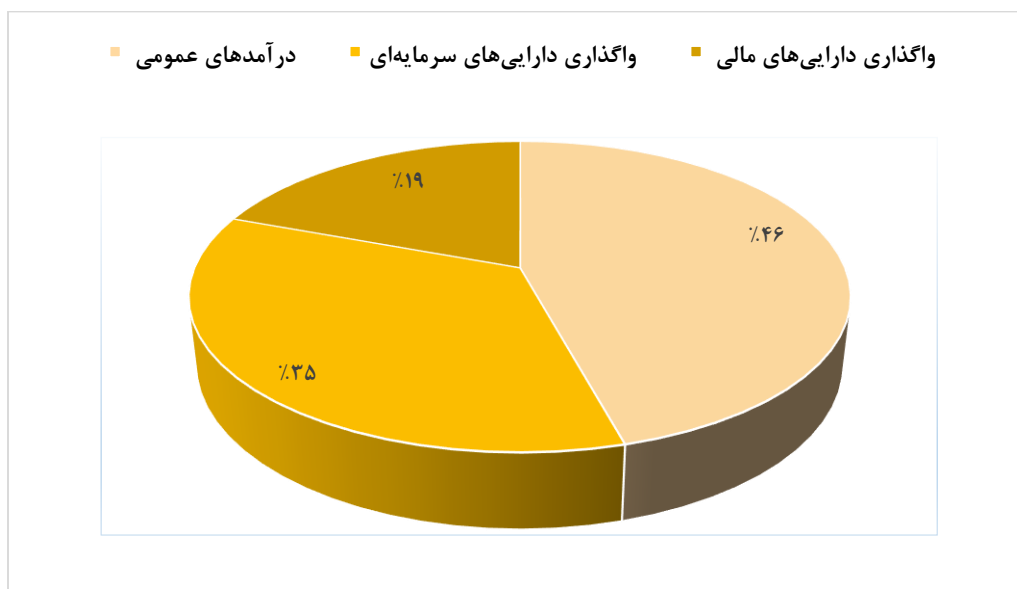


نمودار ۳: سهم هر یک از زیربخش‌های منابع عمومی دولت (به قیمت جاری) طی دوره زمانی ۱۳۸۱-۱۳۹۷

منبع: یافته‌های تحقیق

بر اساس آنچه در نمودار (۳) مشاهده می‌شود طی دوره زمانی ۱۳۸۱-۱۳۹۷، به ترتیب درآمدهای عمومی دولت با ۴۹ درصد و واگذاری دارایی‌های سرمایه‌ای با ۳۳ درصد بالاترین سهم از منابع عمومی دولت را داشته و واگذاری دارایی‌های مالی با ۱۸ درصد کمترین سهم از منابع عمومی دولت را به خود اختصاص داده است.

سهم زیربخش‌های منابع عمومی دولت (به قیمت ثابت) در نمودار (۴) نشان داده شده است:



نمودار ۴: سهم هر یک از زیربخش‌های منابع عمومی دولت (به قیمت ثابت) طی دوره زمانی ۱۳۸۱-۱۳۹۷

منبع: یافته‌های تحقیق

بر اساس نمودار ۴ که نشان‌دهنده سهم سه زیربخش منابع عمومی دولت به قیمت ثابت است، در سال‌های مورد بررسی، بیشترین سهم مربوط به عملکرد درآمدهای عمومی دولت با ۴۶ درصد، سپس بخش واگذاری‌های سرمایه‌ای با ۳۵ درصد و در نهایت، کمترین سهم مربوط به واگذاری دارایی‌های مالی با ۱۹ درصد است. همچنین با مقایسه دو نمودار (۳) و (۴) و نیز روند بررسی شاخص‌های مذکور در نمودارهای (۱) و (۲)، به نظر می‌رسد که طی سال‌های مورد بررسی، تلاش شده است که سهم نسبی دارایی‌های سرمایه‌ای و مالی در تأمین منابع عمومی دولت افزایش یافته که در چند سال اخیر نیز، به نظر می‌رسد تمرکز بیشتر بر واگذاری دارایی‌های مالی دولت بوده است.

در ادامه، در جدول (۲) و نمودار (۵) به بررسی مقایسه کلی منابع عمومی مصوب دولت و میزان عملکرد آن (به قیمت جاری و ثابت) در بازه زمانی ۱۳۸۱-۱۴۰۰ پرداخته شده است:

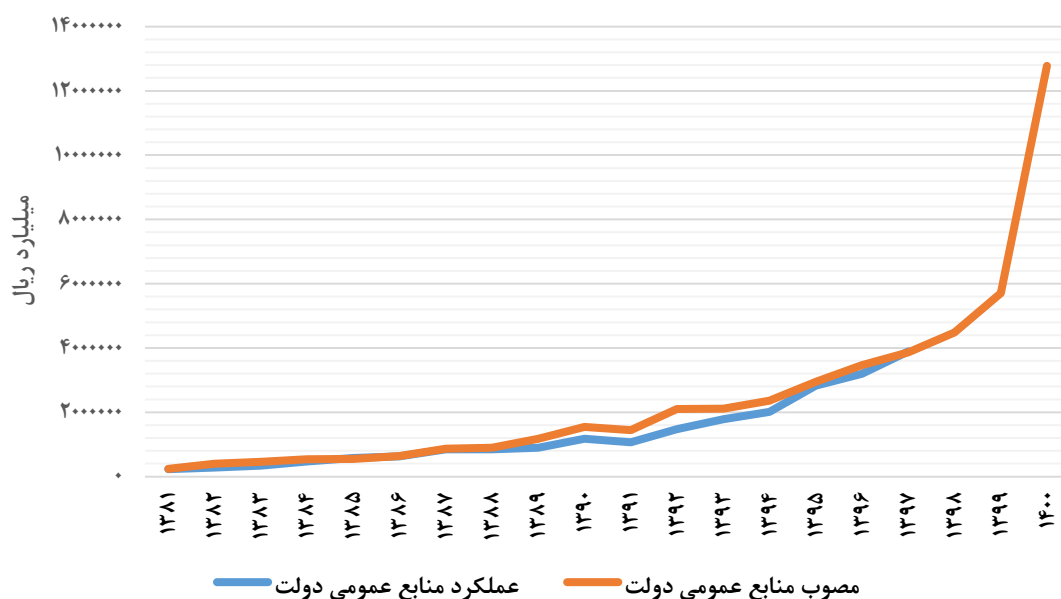
جدول ۲: منابع عمومی مصوب دولت و میزان عملکرد (به قیمت جاری و ثابت) طی سال‌های ۱۳۸۱-۱۴۰۰

سال	جاری		ثابت	
	مصوب منابع عمومی دولت	عملکرد منابع عمومی دولت	مصوب منابع عمومی دولت	عملکرد منابع عمومی دولت
۱۳۸۱	۲۴۰۲۳۹/۹	۲۲۹۹۶۳/۴	۱۰۳۶۰/۵۹	۹۸۹۰/۰۷
۱۳۸۲	۳۹۵۵۵۴/۳	۲۷۶۱۹۱/۸	۱۵۴۰۸/۷۸	۱۰۸۲۱/۳
۱۳۸۳	۴۵۹۹۲۴/۶	۳۳۵۶۹۴	۱۴۸۳۶/۲۷	۱۰۸۲۸/۸
۱۳۸۴	۵۳۷۸۵۹	۴۷۰۹۹۰/۱	۱۴۸۴۷/۹۶	۱۳۵۱۷/۴

بررسی منابع و مصارف عمومی دولت (۱۳۸۱-۱۴۰۰)

۱۰۵/۴۷	۱۳۵۲۵/۸	۱۲۸۲۴/۴۶	۱۰۴/۸۲	۵۷۴۹۸۹/۲	۵۴۸۵۷۰/۹	۱۳۸۵
۹۸/۴۴	۱۲۶۴۳/۴	۱۲۸۴۳/۱۳	۹۸/۴۶	۶۲۹۶۰۸/۹	۶۳۹۴۵۱/۶	۱۳۸۶
۹۷/۳۹	۱۳۶۴۱/۲	۱۴۰۰۷/۰۲	۹۷/۵۴	۸۴۲۲۰۲/۵	۸۶۳۴۸۵/۲	۱۳۸۷
۹۴/۷۷	۱۱۷۳۱/۲	۱۲۳۷۸/۸۵	۹۴/۷۵	۸۴۵۲۷۳/۲	۸۹۲۱۳۲/۸	۱۳۸۸
۷۵/۳۲	۱۰۷۶۲/۶	۱۴۲۸۹/۹۲	۷۵/۹۴	۸۹۶۰۷۳/۹	۱۱۷۹۸۹۷/۶	۱۳۸۹
۷۶/۰۳	۱۱۷۵۲/۹	۱۵۴۵۸/۷	۷۶/۰۳	۱۱۷۵۲۸۵/۵	۱۵۴۵۸۷۰/۰۹	۱۳۹۰
۷۴/۷۸	۸۶۰۹/۷	۱۱۵۱۳/۷	۷۳/۷۸	۱۰۶۴۴۲۰/۷	۱۴۴۲۶۹۹/۰۷	۱۳۹۱
۶۸/۴۲	۹۴۵۳/۸	۱۳۸۱۶/۶۹	۷۰/۱۸	۱۴۷۶۷۷۳/۷	۲۱۰۴۳۸۱/۷	۱۳۹۲
۸۴/۹۱	۱۰۰۵۸/۴	۱۱۸۴۵/۶۳	۸۴/۴۵	۱۷۸۳۲۴۳/۸	۲۱۱۱۶۵۹/۲	۱۳۹۳
۹۱/۱۰	۹۹۱۸/۲	۱۰۸۸۷/۴۱	۸۵/۳۷	۲۰۱۷۰۷۸/۱	۲۳۶۲۸۱۷	۱۳۹۴
۹۶/۱۶	۱۲۵۳۷/۷	۱۳۰۳۸/۰۸	۹۶/۱۸	۲۸۳۱۵۹۸/۲	۲۹۴۳۹۳۷/۱	۱۳۹۵
۹۱/۸۶	۱۲۷۷۱/۹	۱۳۹۰۴/۱۵	۹۲/۲۹	۳۲۰۰۲۷۸	۳۴۶۷۵۲۱	۱۳۹۶
۱۰۰/۷۲	۱۱۸۴۰/۲	۱۱۷۵۵/۶۹	۱۰۰/۷۸	۳۸۹۸۲۲۲	۳۸۶۷۸۶۶/۱	۱۳۹۷
	-	-	-	-	۴۴۸۵۸۱۱/۱	۱۳۹۸
	-	-	-	-	۵۷۱۰۱۳۶/۴	۱۳۹۹
	-	-	-	-	۱۲۷۷۹۲۰۹/۳	۱۴۰۰

منبع: سازمان برنامه و بودجه کشور؛ بانک مرکزی جمهوری اسلامی ایران و مرکز آمار ایران

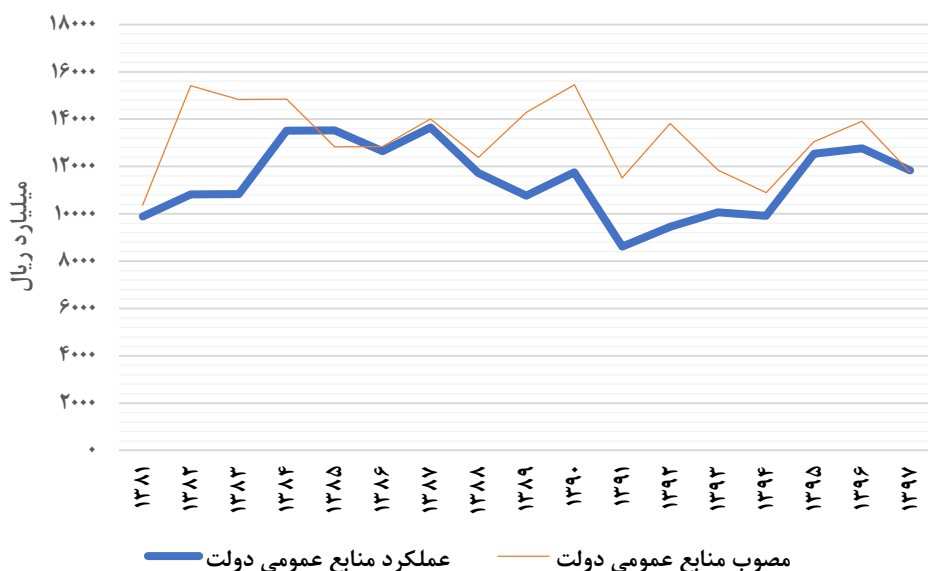


نمودار ۵: مقایسه عملکرد منابع عمومی دولت و میزان مصوب آن (به قیمت جاری) طی سال‌های ۱۳۸۱-۱۴۰۰

منبع: سازمان برنامه و بودجه کشور؛ بانک مرکزی جمهوری اسلامی ایران

بر اساس آنچه در جدول (۲) و نمودار (۵) مشاهده می‌شود در بازه زمانی مورد بررسی به‌جز سال‌های ۱۳۸۵ و ۱۳۹۷ که میزان عملکرد منابع عمومی دولت از مصوب بالاتر بوده است، در باقی سال‌ها میزان عملکرد منابع

عمومی دولت از میزان مصوب آن کمتر بوده است. نمودار (۶) نشان‌دهنده مقایسه عملکرد منابع عمومی دولت و میزان مصوب آن به قیمت ثابت است:



نمودار ۶: مقایسه عملکرد منابع عمومی دولت (به قیمت ثابت) و میزان مصوب آن طی سال‌های ۱۳۸۱-۱۳۹۷

منبع: سازمان برنامه و بودجه کشور؛ بانک مرکزی جمهوری اسلامی ایران و مرکز آمار ایران

بر اساس جدول (۲) و نمودار (۶) در سال‌های ۱۳۸۵ و ۱۳۹۷، میزان عملکرد منابع عمومی دولت به قیمت ثابت بیشتر از میزان مصوب منابع عمومی دولت به قیمت ثابت بوده است و در باقی سال‌ها عملکرد کمتر از میزان مصوب بوده که این خود تأکیدی بر عدم تحقق‌یافتگی درآمدهای دولت است.

۱-۱- درآمدهای عمومی دولت

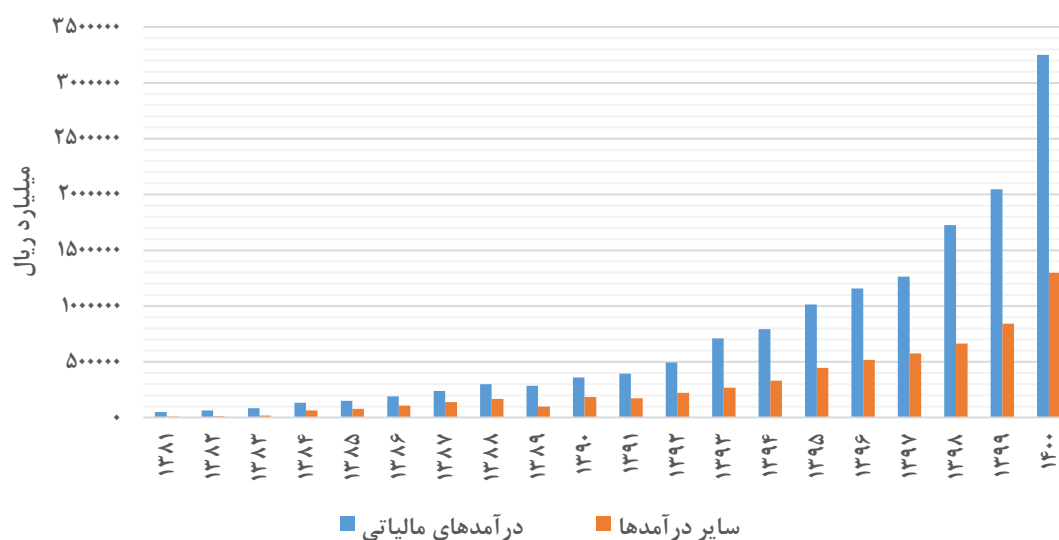
درآمدهای عمومی درآمدهایی هستند که بر اساس قانون توسط دستگاه‌های اجرایی وصول و به خزانه دولت واریز می‌شوند. درآمدهای عمومی دولت خود به دو دسته درآمدهای مالیاتی و سایر درآمدهای دولت تقسیم می‌شود. همان‌طور که پیش‌تر بیان شد، درآمدهای مالیاتی بخش مهمی از درآمدهای عمومی دولت را تشکیل می‌دهند. درآمدهای مالیاتی دولت نیز شامل دو بخش اصلی مالیات‌های مستقیم و مالیات‌های غیرمستقیم است که این دو بخش نیز خود به زیربخش‌هایی تقسیم می‌شوند.

در جدول (۳) و نمودار (۷) عملکرد دو بخش درآمدهای عمومی دولت (به قیمت جاری و ثابت)؛ یعنی بخش درآمدهای مالیاتی و سایر درآمدهای دولت نشان داده شده است:

جدول ۳: درآمدهای عمومی دولت (به قیمت جاری و ثابت) طی سال‌های ۱۳۸۱-۱۴۰۰

سال	جاری		ثابت	
	درآمدهای مالیاتی	سایر درآمدها	درآمدهای مالیاتی	سایر درآمدها
۱۳۸۱	۵۰۵۸۶/۵	۱۱۳۸۷/۴	۲۲۹۹/۳۸	۵۱۷/۶
۱۳۸۲	۶۵۰/۹۹	۱۳۷۳۷/۶	۲۵۰۳/۸	۵۲۸/۳۶
۱۳۸۳	۸۴۴۲۱/۱	۱۹۱۶۶/۲	۲۷۲۳/۲۶	۶۱۸/۲۶
۱۳۸۴	۱۳۴۵۷۴/۴	۶۵۸۰۰/۵	۳۴۵۰/۶۲	۱۶۸۷/۱۹
۱۳۸۵	۱۵۱۶۲۰/۹	۷۹۵۰۹/۹	۳۳۶۹/۳۵	۱۷۶۶/۸۸
۱۳۸۶	۱۹۱۸۱۵/۳	۱۰۶۳۸۷/۸	۳۹۱۴/۵۹	۲۱۷۱/۱۸
۱۳۸۷	۲۳۹۷۴۱/۴	۱۳۹۵۹۷	۳۸۶۶/۷۹	۲۲۵۱/۵۶
۱۳۸۸	۳۰۰۰۳۵/۵	۱۶۶۵۱۰/۶	۴۲۲۵/۸۵	۲۳۴۵/۲۲
۱۳۸۹	۲۸۴۵۲۷/۹	۹۹۷۶۰/۱	۳۵۵۶/۵۹	۱۲۴۷
۱۳۹۰	۳۵۹۴۵۱/۵	۱۸۵۰۱۸/۹	۳۵۹۴/۵۱	۱۸۵۰/۱۸
۱۳۹۱	۳۹۵۱۶۶/۷	۱۷۳۰۳۶/۵	۳۴۰۶/۶	۱۴۹۱/۶۹
۱۳۹۲	۴۹۴۲۴۹/۵	۲۲۳۱۳۴/۵	۳۵۸۱/۵۱	۱۶۱۶/۹۱
۱۳۹۳	۷۰۹۶۵۱/۹	۲۶۷۹۴۱/۸	۴۳۲۷/۱۴	۱۶۳۳/۷۹
۱۳۹۴	۷۹۱۸۹۰/۵	۳۳۱۸۵۵	۳۹۹۹/۴۴	۱۶۷۶/۰۳
۱۳۹۵	۱۰۱۴۷۰۴	۴۴۵۹۵۱	۴۴۵۰/۴۵	۱۹۵۵/۹۲
۱۳۹۶	۱۱۵۸۳۷۵	۵۱۷۶۵۸	۴۵۰۷/۲۹	۲۰۱۴/۲۳
۱۳۹۷	۱۲۶۴۳۳۴	۵۷۴۰۲۶	۳۹۵۱/۰۴	۱۷۹۳/۸۳
۱۳۹۸	۱۷۲۵۳۶۷/۵	۶۶۴۴۶۱/۵	-	-
۱۳۹۹	۲۰۴۵۱۸۵/۱	۸۴۲۸۰۶/۰۳	-	-
۱۴۰۰	۳۳۵۲۳۷۲/۰۱	۱۲۹۶۶۱۷/۶۲	-	-

منبع: بانک مرکزی (عملکرد سال‌های ۱۳۸۱-۱۳۹۷)، سازمان برنامه و بودجه کشور (مصوب ۱۳۹۸-۱۴۰۰)



نمودار ۷: درآمدهای عمومی دولت (به قیمت جاری) طی سال‌های ۱۳۸۱-۱۴۰۰

منبع: بانک مرکزی (عملکرد سال‌های ۱۳۸۱-۱۳۹۷)، سازمان برنامه و بودجه کشور (مصوب ۱۳۹۸-۱۴۰۰)

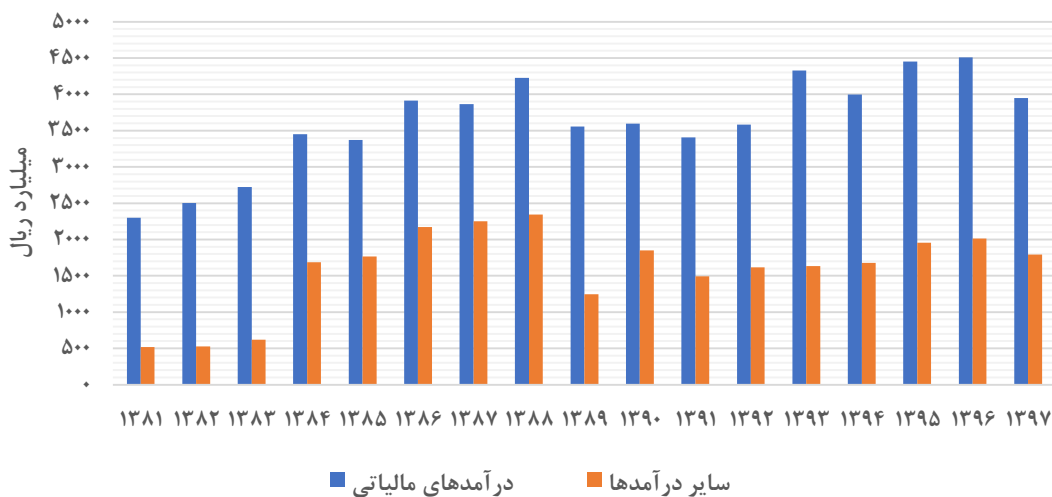
بر اساس جدول (۳) و نمودار (۷)، بخش عمده درآمدهای عمومی دولت ناشی از درآمدهای مالیاتی می‌باشد که در طی سال‌های ۱۳۸۱-۱۳۹۷، جز در سال ۱۳۸۹ که کاهش یافته است، روندی افزایشی داشته و در سال ۱۳۹۷ به بیشترین مقدار خود؛ یعنی ۱۲۶۴۳۳۴ میلیارد ریال رسیده است.

اگرچه اختلاف زیادی بین سایر درآمدها و درآمد مالیاتی وجود دارد؛ اما سایر درآمدها نیز در این بازه زمانی، جز در سال‌های ۱۳۸۹ و ۱۳۹۱ که نسبت به سال قبل کاهش یافته‌اند، روند افزایشی داشته و میزان رشد سایر درآمدها به اندازه درآمدهای مالیاتی نبوده است.

بنابراین می‌توان گفت بخش عمده رشد در درآمدهای عمومی دولت که در اکثر سال‌های مورد بررسی، عملکرد بالاتری از دو بخش دیگر؛ یعنی واگذاری دارایی‌های سرمایه‌ای و واگذاری دارایی‌های مالی داشته است به علت درآمدهای مالیاتی می‌باشد.

در رابطه با میزان مصوب شده درآمدهای عمومی دولت که مربوط به بازه زمانی ۱۳۹۸-۱۴۰۰ است، مشاهده می‌شود که هم میزان مصوب درآمدهای مالیاتی و هم میزان مصوب شده سایر درآمدهای دولت در این بازه زمانی، روند افزایشی داشته است.

نمودار (۸) درآمدهای عمومی دولت به قیمت ثابت نشان داده شده است:



نمودار ۸: درآمدهای عمومی دولت (به قیمت ثابت) طی سال‌های ۱۳۸۱-۱۳۹۷

منبع: بانک مرکزی (عملکرد سال‌های ۱۳۸۱-۱۳۹۷)

بر اساس جدول (۳) و نمودار (۸) در سال‌های مورد بررسی، عملکرد درآمدهای مالیاتی بخش عمده درآمدهای عمومی دولت را تشکیل می‌دهد و بیشترین مقدار درآمدهای مالیاتی به قیمت ثابت مربوط به سال ۱۳۹۶ بوده

که برابر با ۴۵۰۷/۲۹ میلیارد ریال است. همچنین بیشترین مقدار سایر درآمدهای دولت به قیمت ثابت مربوط به سال ۱۳۸۸ بوده که برابر با ۲۳۴۵/۲۱ میلیارد است.

همان‌طور که پیش‌تر گفته شد درآمدهای مالیاتی خود به دو دسته درآمدهای مالیاتی مستقیم و غیرمستقیم تقسیم می‌شوند که هر کدام از این دو بخش خود شامل زیربخش‌هایی هستند که در ادامه در نمودارهای ذیل نشان داده شده است. سایر درآمدهای دولت شامل درآمدهای حاصل از مالکیت دولت، درآمدهای حاصل از فروش کالاها و خدمات، درآمدهای حاصل از جرائم و خسارات و درآمدهای متفرقه است.^۱

۱-۱-۱- درآمدهای مالیاتی دولت

مالیات به عنوان مهم‌ترین منبع درآمدی نقش ویژه‌ای در تأمین مالی دولت‌ها در کشورهای مختلف جهان، به‌ویژه کشورهای توسعه یافته دارد، به طوری که سهم مالیات در ترکیب منابع درآمدی دولت در برخی کشورهای توسعه یافته به بیش از ۹۰ درصد می‌رسد. علاوه بر وظیفه تأمین مالی بودجه دولت، مالیات در کشورهای توسعه یافته به عنوان یک ابزار مهم سیاست‌گذاری مالی و اقتصادی، محسوب می‌شود. در این کشورها بخش اصلی سیاست‌های اقتصادی برای بهبود توزیع می‌شود. درآمد، تخصیص منابع و سایر سیاست‌های بازدارنده یا توسعه‌گر از طریق اعمال سیاست‌های مالیاتی پیگیری می‌شود و با توجه به نقش و وظایف دولت در اقتصاد هر کشور و ضرورت تأمین مالی آن برای انجام وظایف تعریف شده، شناخت دقیق عوامل مؤثر بر درآمدهای مالیاتی به عنوان منابع پایدار و کنترل‌پذیر می‌تواند راه را برای تدوین سیاست‌های کارا هموارتر سازد.^۲

درآمدهای مالیاتی هر سال مربوط به عملکرد سال گذشته است. بر همین اساس در سال‌هایی که تورم بالا باشد، درآمدهای مالیاتی اسمی سال بعد از آن افزایش می‌یابد. از طرف دیگر با کاهش تورم میزان درآمدهای مالیاتی اسمی کاهش می‌یابد. به طور کلی چون این مقدار وابسته به تورم است؛ بنابراین، افزایش درآمدهای مالیاتی به معنای افزایش حقیقی درآمدهای حاصل از مالیات برای دولت نیست. همان‌طور که پیش‌تر گفته شد درآمدهای مالیاتی بخش مهم و عمده درآمدهای عمومی دولت را شامل می‌شود. در جدول (۴) و نمودار (۹) مقایسه درآمدهای حاصل از مالیات مستقیم و غیرمستقیم (به قیمت جاری و ثابت) نشان داده شده است:

۱. با توجه به اینکه آمارهای عملکردی مربوط به سایر درآمدها به تفکیک زیربخش‌ها ارائه نشده است، لذا از تحلیل عملکرد زیربخش‌های سایر درآمدها صرف نظر شده است.

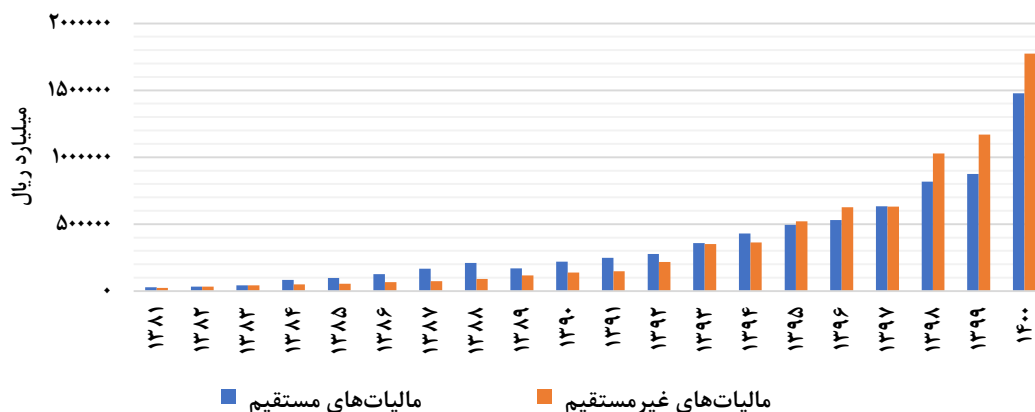
۲. موسوی جهرمی و همکاران (۱۳۹۸)

جدول ۴: درآمدهای حاصل از مالیات (قیمت جاری و ثابت) طی سال‌های ۱۳۸۱-۱۴۰۰

سال	جاری		ثابت	
	مالیات‌های مستقیم	مالیات‌های غیرمستقیم	مالیات‌های مستقیم	مالیات‌های غیرمستقیم
۱۳۸۱	۲۸۰۴۷/۱	۲۲۵۳۹/۴	۱۲۷۴/۸۶	۱۰۲۴/۵۱
۱۳۸۲	۳۲۰۳۳/۷	۳۳۰۶۵/۲	۱۲۳۲/۰۶	۱۲۷۱/۷۳
۱۳۸۳	۴۱۸۹۶/۹	۴۲۵۲۴/۳	۱۳۵۱/۵۱	۱۳۷۱/۷۵
۱۳۸۴	۸۴۰۲۹/۶	۵۰۵۴۴/۸	۲۱۵۴/۰۶	۱۲۹۶/۰۲
۱۳۸۵	۹۷۶۹۱/۳	۵۳۹۲۹/۶	۲۱۷۰/۹۱	۱۱۹۸/۴۳
۱۳۸۶	۱۲۶۳۳۳/۷	۶۵۴۸۱/۶	۲۵۷۸/۲۳	۱۳۳۶/۳۵
۱۳۸۷	۱۶۷۱۵۲/۵	۷۲۵۸۸/۹	۲۶۹۶	۱۱۷۰/۷۸
۱۳۸۸	۲۰۹۰۲۹/۸	۹۱۰۰۵/۷	۲۹۴۴/۰۸	۱۲۸۱/۷۷
۱۳۸۹	۱۶۸۷۴۸/۵	۱۱۵۷۷۹/۵	۲۱۰۹/۳۵	۱۴۴۷/۲۴
۱۳۹۰	۲۲۰۴۱۷/۶	۱۳۹۰۳۳/۹	۲۲۰۴/۱۷	۱۳۹۰/۳۳
۱۳۹۱	۲۴۸۲۷۷/۸	۱۴۶۸۸۸/۸	۲۱۴۰/۳۲	۱۲۶۶/۲۸
۱۳۹۲	۲۷۷۸۸۲/۷	۲۱۶۳۶۶/۸	۲۰۱۳/۶۴	۱۵۶۷/۸۷
۱۳۹۳	۳۵۹۱۹۹/۹	۳۵۰۴۵۱/۹	۲۱۹۰/۲۴	۲۱۳۶/۹
۱۳۹۴	۴۲۹۶۰۱	۳۶۲۲۸۹/۴	۲۱۶۹/۷	۱۸۲۹/۷۴
۱۳۹۵	۴۹۳۸۵۳/۶	۵۲۰۸۵۰/۴	۲۱۶۶/۰۲	۲۲۸۴/۴۳
۱۳۹۶	۵۳۱۴۸۴	۶۲۶۸۹۰	۲۰۶۸/۰۳	۲۴۳۹/۲۶
۱۳۹۷	۶۳۳۹۶۹	۶۳۰۳۶۵	۱۹۸۱/۱۵	۱۹۶۹/۸۹
۱۳۹۸	*۱۱۸۱۵۲/۹	۱۰۲۷۵۸۸/۵	-	-
۱۳۹۹	۸۷۵۶۵۵/۳	۱۱۶۹۵۲۹/۵	-	-
۱۴۰۰	۱۴۷۷۱۹۵/۹	۱۷۷۵۴۷۵/۹	-	-

منبع: بانک مرکزی (عملکرد سال‌های ۱۳۸۱-۱۳۹۷)، سازمان برنامه و بودجه کشور (مصوب ۱۳۹۸-۱۴۰۰)

* برای مالیات‌های مستقیم عملکرد ۱۳۹۸ نیز موجود بوده است.



نمودار ۹: درآمدهای مالیاتی دولت (به قیمت جاری) طی سال‌های ۱۳۸۱-۱۴۰۰

منبع: بانک مرکزی (عملکرد سال‌های ۱۳۸۱-۱۳۹۷)، سازمان برنامه و بودجه کشور (مصوب ۱۳۹۸-۱۴۰۰)

بر اساس جدول (۷) و نمودار (۹) طی سال‌های ۱۳۸۱-۱۳۹۷ می‌توان بیان کرد:

- در عمده سال‌های مورد بررسی، اختلاف کمی بین درآمد حاصل از مالیات‌های مستقیم و غیرمستقیم وجود دارد. به طور کلی سهم درآمدهای حاصل از مالیات مستقیم جز در تعدادی از سال‌ها از درآمد حاصل از مالیات‌های غیرمستقیم بیشتر است و در سال‌های ۱۳۸۲، ۱۳۸۳، ۱۳۹۵ و ۱۳۹۶ سهم درآمد حاصل از مالیات‌های غیرمستقیم بیشتر از مالیات‌های مستقیم بوده است. در نهایت، در سال ۱۳۹۷ سهم درآمدهای حاصل از مالیات‌های مستقیم برابر با ۶۳۳۹۶۹ میلیارد ریال و بیشتر از مالیات‌های غیرمستقیم برابر با ۶۳۰۳۶۵ میلیارد ریال است.

- روند صعودی درآمدهای حاصل از مالیات مستقیم در سال ۱۳۸۹ کاهش یافته و میزان آن از ۲۰۹۲۲۹/۸ میلیارد ریال به ۱۶۸۷۴۸/۵ میلیارد ریال در سال ۱۳۸۸ رسیده است؛ اما مجدداً از سال ۱۳۹۰ روند آن صعودی شده است.

- در رابطه با مالیات‌های غیرمستقیم مشاهده می‌شود که روند آن همواره صعودی بوده است تا جایی که در سال ۱۳۹۵ بر اثر این روند افزایشی مقدار آن به ۵۲۰۸۵۰/۴ میلیارد ریال رسیده و از مالیات‌های مستقیم سبقت گرفته است؛ اما این روند دو سال بعد در سال ۱۳۹۷ مجدد تغییر یافته و میزان مالیات‌های مستقیم از مالیات‌های غیرمستقیم بیشتر می‌شود.

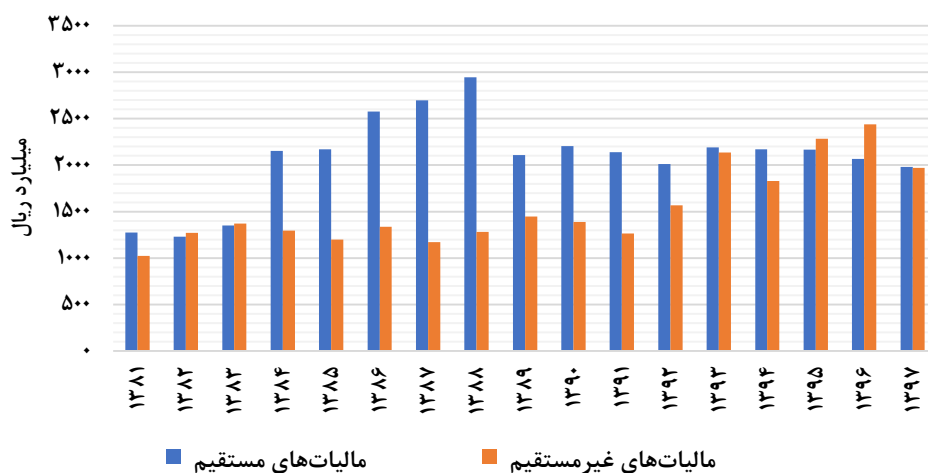
همچنین میزان مصوب شده درآمدهای مالیاتی دولت که مربوط به سال‌های ۱۳۹۸-۱۱۴۰۰ است، نشان می‌دهد:

- میزان مصوب شده برای درآمد حاصل از مالیات‌های مستقیم و غیرمستقیم همواره روندی رو به رشد و افزایشی داشته است.

- بر اساس مصوب، میزان درآمد حاصل از مالیات غیرمستقیم باید از درآمد حاصل از مالیات مستقیم بیشتر باشد.

در نمودار (۱۰) درآمدهای مالیاتی دولت به قیمت ثابت نشان داده شده است:

۱. عملکرد مالیات‌های مستقیم برای سال ۱۳۹۸ لحاظ شده است.



نمودار ۱۰: درآمدهای مالیاتی دولت (به قیمت ثابت) طی سال‌های ۱۳۸۱-۱۳۹۷

منبع: بانک مرکزی (عملکرد سال‌های ۱۳۸۱-۱۳۹۷)

بر اساس آنچه در جدول (۴) و نمودار (۱۰) مشاهده می‌شود، می‌توان این‌گونه بیان کرد:

- در سال‌های ۱۳۸۲، ۱۳۸۳، ۱۳۹۵ و ۱۳۹۶ سهم عملکرد مالیات‌های غیرمستقیم به قیمت ثابت بیشتر از سهم عملکرد مالیات‌های مستقیم به قیمت ثابت بوده است؛ اما در باقی سال‌های مورد بررسی، عملکرد مالیات‌های مستقیم بخش بیشتری از کل عملکرد درآمدهای مالیاتی دولت را تشکیل می‌دهند.
- بیشترین میزان عملکرد درآمدهای حاصل از مالیات‌های مستقیم به قیمت ثابت مربوط به سال ۱۳۸۸ است که برابر با ۲۹۴۴/۰۸ میلیارد ریال بوده و بیشترین میزان عملکرد درآمدهای حاصل از مالیات‌های غیرمستقیم نیز مربوط به سال ۱۳۹۶ بوده که برابر با ۲۴۳۹/۲۶ میلیارد ریال است.

بر اساس آنچه پیش‌تر گفته شد؛ درآمد حاصل از مالیات‌های مستقیم شامل مالیات اشخاص حقوقی، مالیات بر درآمد و مالیات بر ثروت است و درآمدهای حاصل از مالیات غیرمستقیم شامل مالیات بر کالا و خدمات و مالیات بر واردات است که در ادامه در جداول (۵) و نمودارهای (۱۱) و (۱۲) به بررسی روند درآمد حاصل از سه زیربخش مالیات‌های مستقیم بر اساس قیمت‌های جاری و ثابت و در جداول (۱۱) و (۱۲) و نمودارهای (۱۳) و (۱۴) به بررسی روند درآمد حاصل از دو زیربخش مالیات‌های غیرمستقیم بر اساس قیمت‌های جاری و ثابت طی بازه زمانی مورد بررسی پرداخته شده است:

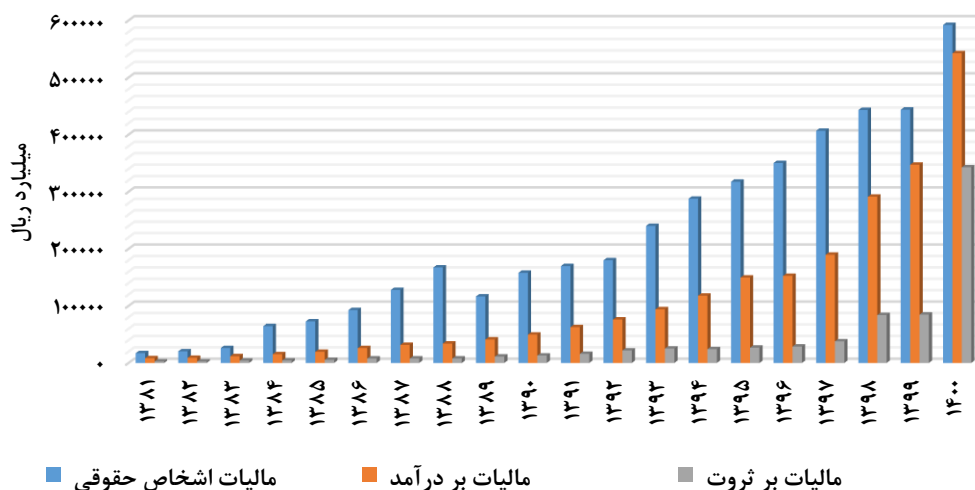
جدول ۵: درآمد زیربخش‌های مالیات‌های مستقیم (به قیمت جاری و ثابت) طی سال‌های ۱۳۸۱-۱۴۰۰

سال	جاری			ثابت		
	مالیات اشخاص حقوقی	مالیات بر درآمد	مالیات بر ثروت	مالیات اشخاص حقوقی	مالیات بر درآمد	مالیات بر ثروت
۱۳۸۱	۱۷۱۵۲/۳	۸۲۴۷/۶	۲۶۴۷/۲	۷۷۹/۶۵	۳۷۴/۸۹	۱۲۰/۳۲
۱۳۸۲	۲۰۳۷۵/۷	۹۰۰۸/۳	۲۶۴۹/۷	۷۸۳/۶۸	۳۴۶/۴۷	۱۰۱/۹۱

بررسی منابع و مصارف عمومی دولت (۱۳۸۱-۱۴۰۰)

۱۳۲/۱۳	۳۷۹/۷۸	۸۳۹/۵۹	۴۰۹۶/۱	۱۱۷۷۳/۳	۲۶۰۲۷/۵	۱۳۸۳
۱۱۰/۶۸	۳۹۱/۱	۱۶۵۲/۸۱	۴۳۱۶/۶	۱۵۲۵۳/۱	۶۴۴۵۹/۹	۱۳۸۴
۱۱۹/۵۱	۴۳۲/۲۵	۱۶۱۹/۱۴	۵۳۷۸/۳	۱۹۴۵۱/۳	۷۲۸۶۱/۷	۱۳۸۵
۱۵۸/۴۱	۵۲۹/۸	۱۸۹۰/۰۱	۷۷۶۲/۳	۲۵۹۶۰/۶	۹۲۶۱۰/۸	۱۳۸۶
۱۲۵/۳۳	۵۰۹/۴۷	۲۰۶۱/۱۹	۷۷۷۰/۶	۳۱۵۸۷/۷	۱۲۷۷۹۴/۲	۱۳۸۷
۱۰۹/۸۸	۴۷۷/۸۵	۲۳۵۶/۳۳	۷۸۰۱/۹	۳۳۹۲۸	۱۶۷۲۹۹/۹	۱۳۸۸
۱۳۹/۱۵	۵۱۳/۹۴	۱۴۵۶/۲۵	۱۱۱۳۲/۶	۴۱۱۱۵/۷	۱۱۶۵۰۰/۲	۱۳۸۹
۱۲۹/۱۲	۴۹۶/۱۲	۱۵۷۸/۹۲	۱۲۹۱۲/۷	۴۹۶۱۲/۳	۱۵۷۸۹۲/۶	۱۳۹۰
۱۳۷/۰۱	۵۴۰/۳۲	۱۴۶۲/۹۸	۱۵۸۹۴	۶۲۶۷۸/۱	۱۶۹۷۰۵/۷	۱۳۹۱
۱۵۸/۳	۵۵۱/۲۱	۱۳۰۴/۱۲	۲۱۸۴۵/۶	۷۶۰۶۷/۸	۱۷۹۹۶۹/۳	۱۳۹۲
۱۵۳/۱۳	۵۷۳/۴	۱۴۶۳/۷	۲۵۱۱۴/۶	۹۴۰۳۷/۸	۲۴۰۰۴۷/۵	۱۳۹۳
۱۲۱/۹۸	۵۹۵	۱۴۵۲/۷۱	۲۴۱۵۳/۲	۱۱۷۸۱۰/۵	۲۸۷۶۳۷/۳	۱۳۹۴
۱۱۷/۲۸	۶۵۶/۲۳	۱۳۹۲/۵	۲۶۷۴۱/۳	۱۴۹۶۲۱/۹	۳۱۷۴۹۰/۴	۱۳۹۵
۱۱۱/۵۲	۵۹۳/۵۶	۱۳۶۲/۹۴	۲۸۶۶۲	۱۵۲۵۴۵	۳۵۰۲۷۷	۱۳۹۶
۱۱۸/۱	۵۹۲/۲۷	۱۲۷۰/۷۶	۳۷۷۹۵	۱۸۹۵۲۹	۴۰۶۶۴۵	۱۳۹۷
-	-	-	۸۳۹۱۰/۴	۲۹۱۱۵۴/۴	۴۴۳۰۸۸/۰۸	۱۳۹۸
-	-	-	۸۴۷۶۵/۴	۳۴۷۱۸۵/۵	۴۴۳۷۰۴/۴	۱۳۹۹
-	-	-	۳۴۲۶۲۰/۰۸	۵۴۲۴۶۸/۸	۵۹۲۱۰۶/۳	۱۴۰۰

منبع: بانک مرکزی (عملکرد سال‌های ۱۳۸۱-۱۳۹۸)، سازمان برنامه و بودجه کشور (مصوب ۱۳۹۹-۱۴۰۰)



نمودار ۱۱: درآمد زیربخش‌های مالیات‌های مستقیم (به قیمت جاری) طی سال‌های ۱۳۸۱-۱۴۰۰

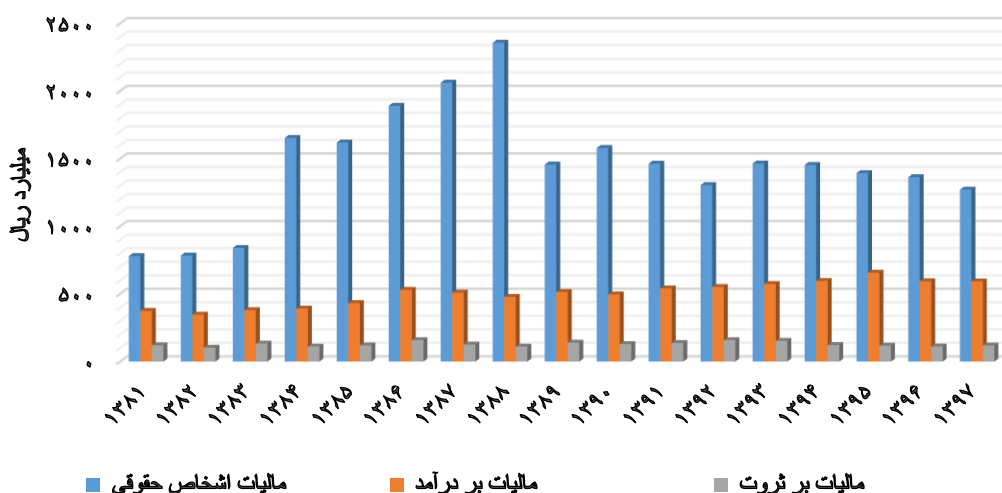
منبع: بانک مرکزی (عملکرد سال‌های ۱۳۸۱-۱۳۹۸)، سازمان برنامه و بودجه کشور (مصوب ۱۳۹۹-۱۴۰۰)

بر اساس جدول (۵) و نمودار (۱۱) می‌توان بیان کرد:

- بیشترین سهم درآمدهای حاصل از مالیات‌های مستقیم متعلق به مالیات بر اشخاص حقیقی و پس از آن مالیات بر درآمد و کمترین سهم متعلق به مالیات بر ثروت است.
- در طی بازه زمانی مورد بررسی، روند تغییرات مالیات بر ثروت آرام‌تر از دو بخش دیگر بوده است.

- مالیات بر اشخاص حقوقی از سال ۱۳۸۴ روند افزایشی شدیدی داشته جز در سال ۱۳۸۹ که نسبت به سال ۱۳۸۸ کاهش یافته و از ۱۶۷۲۹۹/۹ میلیارد ریال به ۱۱۶۵۰۰/۲ میلیارد ریال رسیده و در نهایت، در سال ۱۳۹۸ به بیشترین مقدار خود؛ یعنی ۴۴۳۰۸۸/۰۸ میلیارد ریال رسیده است.
- مالیات بر درآمد از اعمال نرخ مالیاتی مقرر بر درآمد اشخاص حقیقی و حقوقی برای هر فقره از درآمدهای به دست آمده و یا برای جمع درآمد حاصل در یک دوره مالی معین محاسبه شده و از آنان وصول می‌شود مانند مالیات بر درآمد اجاره املاک که موجر موظف به پرداخت آن است (موسوی جهرمی و همکاران، ۱۳۹۸). در سال‌های مورد بررسی همواره درآمدهای ناشی از مالیات بر درآمد روند افزایشی داشته و از سال ۱۳۹۰ به بعد رشد چشمگیری نسبت به سال‌های قبل از سال ۱۳۹۰ داشته است.
- مالیات بر ثروت قسمت کوچکی از درآمدهای حاصل از مالیات‌های مستقیم دولت را تشکیل می‌دهد و جدای از آن دارای روند صعودی در تمام سال‌های مورد بررسی بوده است، جز در سال ۱۳۹۴ که نسبت به سال قبل از آن؛ یعنی سال ۱۳۹۳ میزان آن کاهش یافته است. مجدداً روند افزایشی آن از سال ۱۳۹۵ آغاز شده تا در نهایت در سال ۱۳۹۸ به بیشترین مقدار خود؛ یعنی ۸۳۹۱۰/۴ میلیارد ریال رسیده است.
- همچنین میزان مصوب شده درآمد حاصل از مالیات بر درآمد، مالیات بر ثروت و مالیات بر اشخاص حقوقی در دو سال مورد بررسی ۱۳۹۹ و ۱۴۰۰ روند صعودی و افزایشی دارند.

نمودار (۱۲) درآمد حاصل از زیربخش‌های مالیات مستقیم به قیمت ثابت را نشان می‌دهد:



نمودار ۱۲: درآمد زیربخش‌های مالیات‌های مستقیم (به قیمت ثابت) طی سال‌های ۱۳۸۱-۱۳۹۷

منبع: بانک مرکزی (عملکرد سال‌های ۱۳۸۱-۱۳۹۷)

بر اساس جدول (۵) و نمودار (۱۲) می‌توان این‌طور بیان کرد:

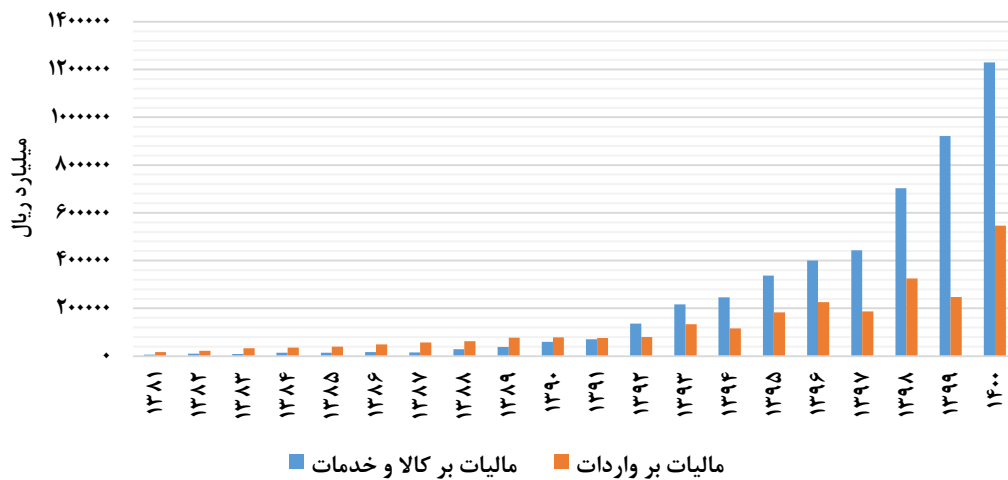
- بخش عمده درآمد حاصل از زیربخش مالیات‌های مستقیم به قیمت ثابت مربوط به مالیات اشخاص حقوقی بوده که در سال ۱۳۸۸ به بیشترین مقدار خود؛ یعنی ۲۳۵۶/۳۳ میلیارد ریال رسیده است.
- زیربخش مالیات بر درآمد به قیمت ثابت از لحاظ بزرگی دومین بخش درآمدهای حاصل از مالیات‌های مستقیم به قیمت ثابت بوده و در بازه مورد بررسی روند آن نوسان کمی داشته است. همچنین در سال ۱۳۹۵ به بیشترین مقدار خود؛ یعنی ۶۵۶/۲۳ میلیارد ریال رسیده است.
- زیربخش مالیات بر ثروت به قیمت ثابت کمترین نقش را در درآمدهای حاصل از مالیات‌های مستقیم داشته و در بازه ۱۳۸۱-۱۳۹۷ نوسان اندکی داشته است. بیشترین میزان آن مربوط به سال ۱۳۸۶ بوده که برابر با ۱۵۸/۴۱ میلیارد ریال است.

در جدول (۶) و نمودار (۱۳) درآمد حاصل از زیربخش‌های مالیات‌های غیرمستقیم آورده شده است:

جدول ۶: درآمد زیربخش‌های مالیات‌های غیرمستقیم (به قیمت ثابت و جاری) طی سال‌های ۱۳۸۱-۱۴۰۰

سال	جاری		ثابت	
	مالیات بر کالا و خدمات	مالیات بر واردات	مالیات بر کالا و خدمات	مالیات بر واردات
۱۳۸۱	۶۱۳۰/۱	۱۶۴۰۹/۳	۲۷۸/۶۴	۷۴۵/۸۷
۱۳۸۲	۱۰۶۶۴/۳	۲۲۴۰۰/۹	۴۱۰/۱۶	۸۶۱/۵۷
۱۳۸۳	۹۴۳۷	۳۳۰۸۷/۳	۳۰۴/۴۱	۱۰۶۷/۳۳
۱۳۸۴	۱۴۵۹۰/۷	۳۵۹۵۴/۱	۳۷۴/۱۲	۹۲۱/۹
۱۳۸۵	۱۴۱۲۳/۳	۳۹۸۰۶/۳	۳۱۳/۸۵	۸۸۴/۵۸
۱۳۸۶	۱۶۶۶۲/۷	۴۸۸۱۸/۹	۳۴۰/۰۵	۹۹۶/۳
۱۳۸۷	۱۵۸۹۹/۸	۵۶۶۸۹/۱	۲۵۶/۴۴	۹۱۴/۳۴
۱۳۸۸	۲۸۴۵۱/۳	۶۲۵۵۴/۴	۴۰۰/۷۲	۸۸۱/۰۴
۱۳۸۹	۳۷۸۹۳/۲	۷۷۸۸۶/۳	۴۷۳/۶۶	۹۷۳/۵۷
۱۳۹۰	۶۰۱۰۴/۱	۷۸۹۲۹/۸	۶۰۱/۰۴	۷۸۹/۲۹
۱۳۹۱	۷۰۴۸۵/۹	۷۶۴۰۲/۹	۶۰۷/۶۳	۶۵۸/۶۴
۱۳۹۲	۱۳۵۹۶۹/۱	۸۰۳۹۷/۷	۹۸۵/۲۸	۵۸۲/۵۹
۱۳۹۳	۲۱۷۰۲۶/۳	۱۳۳۴۲۵/۶	۱۳۲۳/۳۳	۸۱۳/۵۷
۱۳۹۴	۲۴۶۷۴۷/۲	۱۱۵۵۴۲/۲	۱۲۴۶/۱۹	۵۸۳/۵۴
۱۳۹۵	۳۳۷۹۱۲	۱۸۲۹۳۸/۴	۱۴۸۲/۰۷	۸۰۲/۳۶
۱۳۹۶	۴۰۰۱۷۶	۲۲۶۷۱۴	۱۵۵۷/۱	۸۸۲/۱۵
۱۳۹۷	۴۴۲۷۴۲	۱۸۷۶۲۳	۱۳۸۲/۵۶	۵۸۶/۳۲
۱۳۹۸	۷۰۲۴۳۸/۵	۳۲۵۱۵۰	-	-
۱۳۹۹	۹۲۱۹۲۹/۵	۲۴۷۶۰۰	-	-
۱۴۰۰	۱۲۲۹۴۵۰/۹	۵۴۶۰۲۵	-	-

منبع: بانک مرکزی (عملکرد سال‌های ۱۳۸۱-۱۳۹۷)، سازمان برنامه و بودجه کشور (مصوب ۱۳۹۸-۱۴۰۰)



نمودار ۱۳: درآمد زیربخش‌های مالیات‌های غیرمستقیم (به قیمت جاری) طی سال‌های ۱۳۸۱-۱۴۰۰

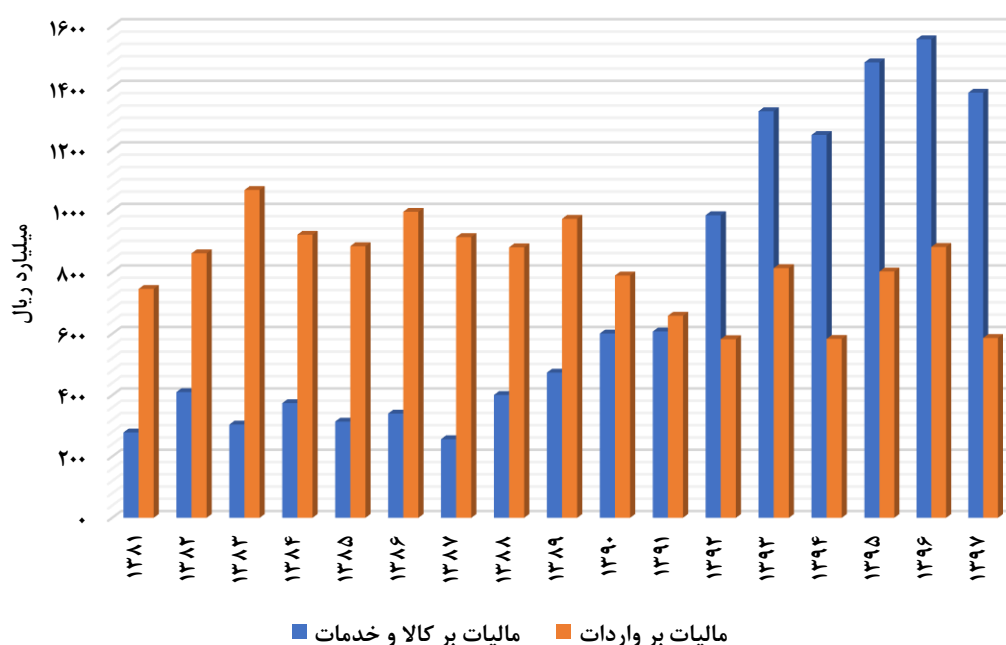
منبع: بانک مرکزی (عملکرد سال‌های ۱۳۸۱-۱۳۹۷)، سازمان برنامه و بودجه کشور (مصوب ۱۳۹۸-۱۴۰۰)

بر اساس جدول (۶) و نمودار (۱۳) مشاهده می‌شود:

- تا سال ۱۳۹۱ سهم مالیات بر واردات در درآمدهای حاصل از مالیات‌های غیرمستقیم بیشتر از مالیات بر کالا و خدمات بوده است؛ اما از سال ۱۳۹۲ با افزایش مالیات بر کالا و خدمات، سهم درآمد ناشی از آن به شدت افزایش یافته و سهم آن از مالیات بر واردات بیشتر شده است.
- میزان مالیات بر واردات تا سال ۱۳۹۰ افزایشی بوده است؛ اما در سال ۱۳۹۱ میزان آن نسبت به سال ۱۳۹۰ کاهش یافته که این امر می‌تواند ناشی از کاهش واردات به علت تشدید تحریم‌ها و تورم سال ۱۳۹۰ باشد، زیرا همان‌طور که بیان شد درآمد مالیاتی هر سال تحت تأثیر تورم سال قبل از آن است. بر اساس نمودار ۱۳ پس از سال ۱۳۹۱ میزان درآمد بر واردات روندی نامنظم داشته و در برخی سال‌ها افزایش و برخی سال‌ها کاهش یافته است که این می‌تواند ناشی از عدم ثبات اقتصادی چند سال اخیر پس از تشدید تحریم‌ها باشد که به علت نوسانات نرخ ارز و تورم، عدم ثبات در واردات و درآمد حاصل از مالیات بر واردات هم عدم ثبات را تجربه کرده است.
- در رابطه با مالیات بر کالا و خدمات شرایط کمی متفاوت است. همان‌طور که در نمودار مشاهده می‌شود، میزان درآمد حاصل از مالیات بر کالا و خدمات جز در سال‌های ۱۳۸۳، ۱۳۸۵ و ۱۳۸۷ که روند نزولی داشته، در حالت کلی روند افزایشی و صعودی داشته است. درآمد حاصل از مالیات بر کالا و خدمات تا سال ۱۳۹۱ به طور نسبی دارای روند صعودی آرامی بوده است؛ اما از سال ۱۳۹۱ به بعد در مقایسه با سال‌های پیش از آن، رشد زیادی را تجربه کرده است و این رشد در درآمدهای اسمی مالیات بر کالا و خدمات مجدد می‌تواند ناشی از تورم بالا در این سال‌ها باشد.

- داده‌ها از سال ۱۳۹۷-۱۴۰۰ مربوط به میزان مصوب شده مالیات بر واردات و مالیات بر کالا و خدمات است. بر اساس آنچه در نمودار مشاهده می‌شود، میزان مصوب شده برای درآمد حاصل از مالیات بر کالا و خدمات صعودی و میزان مصوب شده برای مالیات بر واردات در سال ۱۳۹۹ نسبت به سال قبل از آن یعنی ۱۳۹۸ کاهش یافته و در سال ۱۴۰۰ مجدداً افزایش می‌یابد و به میزان ۵۴۶۰۲۵ میلیارد ریال می‌رسد.

نمودار (۱۴) درآمد حاصل از زیربخش‌های مالیات غیرمستقیم به قیمت ثابت را نشان می‌دهد:



نمودار ۱۴: درآمد زیربخش‌های مالیات‌های غیرمستقیم (به قیمت ثابت) طی سال‌های ۱۳۸۱-۱۳۹۷

منبع: بانک مرکزی (عملکرد سال‌های ۱۳۸۱-۱۳۹۷)

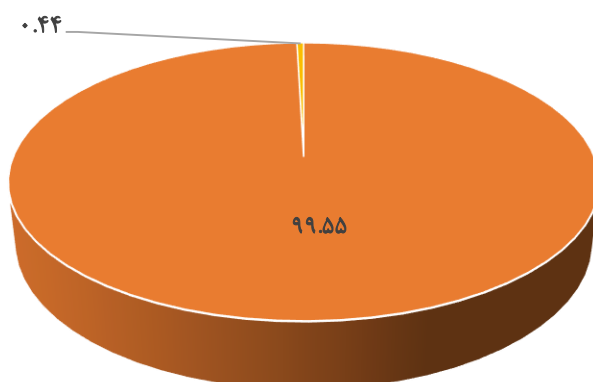
بر اساس جدول (۶) و نمودار (۱۴) می‌توان بیان نمود:

- تا سال ۱۳۹۱ درآمد حاصل از مالیات بر واردات به قیمت ثابت بیشترین میزان درآمد حاصل از مالیات‌های غیرمستقیم دولت به قیمت ثابت را تشکیل می‌داد؛ اما از سال ۱۳۹۲ به بعد، مالیات بر کالا و خدمات از آن پیشی گرفته و سهم عمده درآمدهای حاصل از مالیات غیرمستقیم به قیمت ثابت را به خود اختصاص داده است.
- همچنین بیشترین مقدار درآمد حاصل از مالیات بر واردات مربوط به سال ۱۳۸۳ بوده که برابر با ۱۰۶۷/۳۳ میلیارد ریال است.

- بیشترین میزان درآمد حاصل از مالیات بر کالا و خدمات به قیمت ثابت نیز مربوط به سال ۱۳۹۶ و برابر با ۱۵۵۷/۱ میلیارد ریال است.

۱-۲- واگذاری دارایی‌های سرمایه‌ای

واگذاری دارایی‌های سرمایه‌ای بخش دیگری از منابع عمومی دولت است و خود شامل منابع ناشی از فروش نفت و فرآورده‌های نفتی و منابع ناشی از فروش سایر دارایی‌های سرمایه‌ای می‌باشد. عمده منابع این بخش مربوط به درآمد خالص فروش نفت است که پس از کسر سهم صندوق توسعه ملی و مخارج استخراج و صادرات نفت، به حساب خزانه واریز و برای تأمین منابع مالی به بودجه عمومی تزریق می‌شود. فروش اموال عمومی و واگذاری طرح‌های عمرانی (مثلاً واگذاری طرح ساخت یک آزادراه به بخش خصوصی) بخش کوچکی از منابع دولت در این بخش است. در ادامه، در نمودار (۱۵) سهم کل درآمدی هر یک از زیربخش‌های واگذاری دارایی‌های سرمایه‌ای (به قیمت جاری) طی دوره زمانی ۱۳۸۱-۱۳۹۷ ارائه شده است:



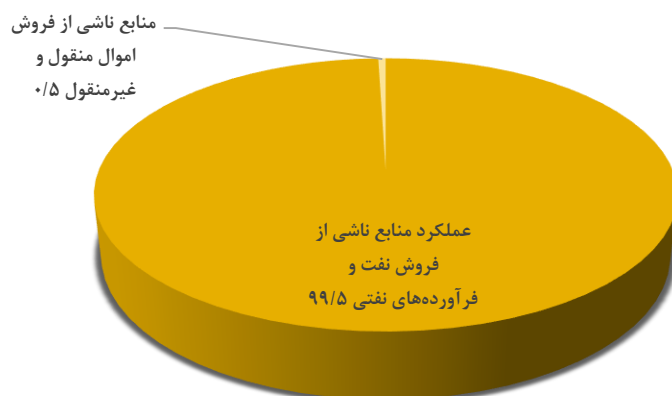
- سهم منابع ناشی از فروش نفت و فرآورده‌های نفتی از کل واگذاری دارایی‌های سرمایه‌ای
- سهم منابع ناشی از فروش اموال منقول و غیرمنقول از کل واگذاری دارایی‌های سرمایه‌ای

نمودار ۱۵: سهم درآمدی هر یک از زیربخش‌های واگذاری دارایی‌های سرمایه‌ای (به قیمت جاری) طی سال‌های ۱۳۸۱-۱۳۹۷

منبع: یافته‌های تحقیق

بر اساس نتایج نمودار (۱۵) می‌توان بیان کرد در بازه زمانی مورد بررسی، سهم منابع ناشی از فروش اموال منقول و غیرمنقول در مقابل منابع درآمدی ناشی از فروش نفت و فرآورده‌های نفتی بسیار ناچیز بوده است. این نکته خود تأییدی بر نفت‌محور و تک محصولی بودن اقتصاد ایران است که یک خطر جدی و بزرگ برای اقتصاد کشور می‌باشد.

نمودار (۱۶) سهم عملکرد هریک از دو زیربخش واگذاری دارایی‌های سرمایه‌ای به قیمت ثابت را نشان می‌دهد:



■ منابع ناشی از فروش اموال منقول و غیرمنقول ■ عملکرد منابع ناشی از فروش نفت و فرآورده‌های نفتی

نمودار ۱۶: سهم درآمدی هر یک از زیربخش‌های واگذاری دارایی‌های سرمایه‌ای (به قیمت ثابت) طی سال‌های ۱۳۸۱-۱۳۹۷

منبع: یافته‌های تحقیق

نتایج حاصل از نمودار (۱۶) با نتایج نمودار (۱۵) برابر بوده و نشان می‌دهد که بخش عمده درآمد حاصل از زیربخش‌های واگذاری دارایی‌های سرمایه‌ای مربوط به منابع ناشی از فروش نفت و فرآورده‌های نفتی بوده و سهم منابع ناشی از فروش اموال منقول و غیرمنقول بسیار ناچیز است.

۱-۲-۱- نسبت درآمدهای نفتی به واگذاری دارایی‌های سرمایه‌ای

در جدول (۷) نسبت درآمدهای نفتی را به کل واگذاری دارایی‌های سرمایه‌ای ارائه شده است:

جدول ۷: نسبت درآمدهای نفتی به واگذاری دارایی‌های سرمایه‌ای طی سال‌های ۱۳۸۱-۱۴۰۰ (درصد)

سال	مصوب	عملکرد
۱۳۸۱	۹۷/۵۶	۹۹/۴۶
۱۳۸۲	۹۷/۹۳	۹۹/۳۲
۱۳۸۳	۹۷/۳۱	۹۹/۳۴
۱۳۸۴	۹۷/۷۶	۹۹/۴۹
۱۳۸۵	۹۸/۱۳	۹۹/۴۹
۱۳۸۶	۹۸/۱۳	۹۹/۲۷
۱۳۸۷	۹۸/۹۷	۹۹/۵۴
۱۳۸۸	۹۴	۹۹/۴۹
۱۳۸۹	۹۵/۲۴	۹۹/۷۰
۱۳۹۰	۹۶/۶۸	۹۹/۷۱
۱۳۹۱	۹۷/۸۳	۹۹/۳۰
۱۳۹۲	۹۰/۵۸	۹۹/۵۶

عملکرد	مصوب	سال
۹۹/۵۷	۹۷/۳۹	۱۳۹۳
۹۹/۵۲	۹۵/۱۳	۱۳۹۴
۹۹/۴۶	۹۴/۲۴	۱۳۹۵
۹۹/۶۰	۹۵/۷۵	۱۳۹۶
۹۹/۶۶	۹۳/۹۱	۱۳۹۷
-	۹۶/۵۶	۱۳۹۸
-	۵۲/۹۷	۱۳۹۹
-	۸۸/۳۰	۱۴۰۰

منبع: یافته‌های تحقیق.

جدول (۷) عملکرد درآمدهای نفتی به کل واگذاری دارایی‌های سرمایه‌ای دولت در دو سطح مصوب و عملکرد را نشان می‌دهد. بر اساس نتایج این جدول، بخش بسیار بزرگ و عمده واگذاری دارایی‌های سرمایه‌ای متعلق به درآمدهای نفتی بوده و سهم منابع ناشی از فروش سایر دارایی‌های سرمایه‌ای نزدیک به صفر است. بدین ترتیب بین میزان مصوب شده و میزان عملکرد اختلاف وجود دارد و همواره عملکرد بالاتر از مصوب بوده است. همچنین، میزان عملکرد منابع ناشی از فروش سایر دارایی‌های سرمایه‌ای، بسیار کم و نزدیک به صفر شده است.

۱-۲-۲- نسبت درآمدهای نفتی به کل منابع عمومی دولت

در جدول (۸) مقایسه و بیان سهم درصدی درآمدهای نفتی از کل منابع عمومی دولت در بازه زمانی ۱۳۸۱-۱۴۰۰ آورده شده است:

جدول ۸: نسبت درآمد نفتی به منابع عمومی دولت طی سال‌های ۱۳۸۱-۱۴۰۰ (درصد)

سال	جاری		ثابت	
	مصوب	عملکرد	مصوب	عملکرد
۱۳۸۱	۴۱/۶۵	۴۴/۶۲	۳۸/۶۳	۴۱/۵
۱۳۸۲	۳۱/۴۰	۴۶/۴	۳۲/۲۴	۴۷/۳۷
۱۳۸۳	۳۱/۹۱	۴۴/۸۰	۳۱/۹۱	۴۴/۸
۱۳۸۴	۲۴/۹۶	۳۹/۵۶	۳۰/۱۴	۴۵/۹۵
۱۳۸۵	۲۷/۶۷	۳۱/۶۳	۳۱/۱۴	۳۵/۳۸
۱۳۸۶	۲۶/۹۶	۲۷/۵۶	۲۵/۸۲	۲۶/۳۹
۱۳۸۷	۳۴/۶۱	۲۵/۶۰	۳۴/۹۷	۲۵/۹۱
۱۳۸۸	۱۷/۸۹	۱۸/۶۷	۱۶/۷۴	۱۷/۴۷
۱۳۸۹	۳۶/۸۲	۴۸/۴۸	۳۴/۹۴	۴۶/۴
۱۳۹۰	۳۶/۹۴	۴۸/۳۵	۳۶/۷۷	۴۸/۳۵
۱۳۹۱	۴۷/۳۸	۳۹/۹۷	۴۳/۳۳	۳۶/۰۷
۱۳۹۲	۳۰/۲۵	۴۱/۲۶	۲۳/۹۹	۳۳/۵۷
۱۳۹۳	۳۶/۸۴	۳۵/۲۸	۳۱/۵۷	۳۰/۰۷

۳۱,۴۳	۲۲,۹۵	۳۳/۲۳	۲۲/۷۴	۱۳۹۴
۲۶,۷۸	۲۵,۹۷	۲۶/۰۹	۲۵/۳۰	۱۳۹۵
۳۰,۴۹	۳۴,۷۱	۲۸/۷۲	۳۲/۸۴	۱۳۹۶
۲۶/۲۹	۲۴/۲	۲۸/۳۵	۲۶/۱۱	۱۳۹۷
-	-	-	۳۴/۱۲	۱۳۹۸
-	-	-	۹/۹۷	۱۳۹۹
-	-	-	۲۷/۳۳	۱۴۰۰

منبع: یافته‌های تحقیق.

بر اساس جدول (۸) می‌توان بیان کرد که طی سال‌های ۱۳۸۱-۱۳۹۷:

- درآمدهای نفتی در اکثر سال‌ها قسمت عمده‌ای از منابع مالی دولت‌ها را تأمین کرده‌اند. سهم درآمدهای نفتی از منابع عمومی دولت به‌جز سال‌های ۱۳۸۲، ۱۳۸۹، ۱۳۹۲ و ۱۳۹۶ که نسبت به سال‌های قبل از خود افزایش یافته در بقیه سال‌ها نسبت به سال‌های قبل از خود، دارای روند کاهشی بوده است.
- بعد از افزایش سهم درآمدهای نفتی از منابع عمومی دولت در سال ۱۳۸۹، اگرچه به‌طور نسبی روند کاهشی داشته است؛ اما هیچ‌وقت به میزان ۱۷/۴۷ درصدی سال ۱۳۸۸ نرسیده که کمترین میزان سهم درآمدهای نفتی از منابع عمومی دولت بوده است.
- سهم درآمدهای نفتی از منابع عمومی دولت از سال ۱۳۹۲ به بعد، به‌طور منظم کاهش یافته است که این می‌تواند ناشی از کاهش فروش نفت ایران به دلیل تشدید تحریم‌ها باشد.
- در سال ۱۳۸۹، درآمدهای نفتی بیشترین سهم از منابع عمومی دولت و در سال ۱۳۸۸ کمترین سهم از منابع مالی دولت را داشته است.
- بر اساس اطلاعات مشاهده می‌شود که در اکثر سال‌ها میزان عملکرد بیشتر از میزان مصوب شده که این خود گواهی بر این نکته است که نفت و درآمدهای حاصل از آن تأمین‌کننده اساسی و مهمی در منابع درآمدی دولت‌ها هستند و در اکثر سال‌ها حتی الامکان دولت‌ها بخش مهمی از درآمد خود را از راه فروش و صادرات نفت تأمین کرده‌اند. همچنین بر اساس آنچه در جدول ارائه شده است، جز در سال‌های ۱۳۸۷، ۱۳۹۱، ۱۳۹۳ و ۱۳۹۶ در باقی سال‌های بازه مورد بررسی، عملکرد نسبت درآمد نفتی به منابع عمومی دولت به‌قیمت ثابت کمتر از میزان مصوب بوده و در باقی سال‌ها از میزان مصوب بیشتر است.

۱-۳- واگذاری دارایی‌های مالی

واگذاری دارایی‌های مالی دولت شامل منابع مالی داخلی و خارجی جذب شده توسط دولت است. منابع مالی از طریق صندوق توسعه ملی، فروش اوراق مشارکت و اخذ وام‌های داخلی و خارجی تأمین می‌شوند. به تعبیری

می‌توان آن را مترادف استقراض دولت در نظر گرفت. در جدول (۹) سهم واگذاری دارایی‌های مالی به کل منابع درآمدی عمومی دولت برحسب درصد آورده شده است:

جدول ۹: نسبت واگذاری دارایی‌های مالی به منابع عمومی دولت طی سال‌های ۱۳۸۱-۱۴۰۰ (درصد)

سال	جاری		ثابت	
	مصوب	عملکرد	مصوب	عملکرد
۱۳۸۱	۲۲/۸۹	۲۸/۱۸	۲۴/۱۳	۲۹/۷۸
۱۳۸۲	۱۶/۲۲	۲۴/۷۳	۱۶/۰۲	۲۴/۲۸
۱۳۸۳	۱۸/۷۹	۲۴/۰۳	۱۸/۷۹	۲۴/۰۳
۱۳۸۴	۲۱/۱۲	۱۷/۶۹	۱۹/۶۱	۱۵/۸۰
۱۳۸۵	۲۷/۲۰	۲۸/۰۱	۲۵/۸۵	۲۶/۴۶
۱۳۸۶	۲۹/۱۲	۲۴/۸۷	۲۹/۵۹	۲۵/۲۷
۱۳۸۷	۲۵/۷۹	۲۹/۲۳	۲۵/۶۵	۲۹/۱۱
۱۳۸۸	۲۹/۹۸	۲۶/۰۴	۳۰/۴۳	۲۶/۴۲
۱۳۸۹	۱۸/۵۱	۸/۴۸	۱۹/۱	۸/۸۲
۱۳۹۰	۲۲/۳۲	۵/۱۸	۲۲/۳۲	۵/۱۸
۱۳۹۱	۶/۲۸	۶/۳۵	۶/۷۸	۶/۷۷
۱۳۹۲	۲۳/۵۲	۹/۹۷	۲۵/۹۶	۱۱/۲۹
۱۳۹۳	۱۴/۶۵	۹/۷۴	۱۵/۹۲	۱۰/۵۳
۱۳۹۴	۱۴/۶۸	۱۰/۸۹	۱۶/۰۹	۱۱/۱۹
۱۳۹۵	۱۹/۶۸	۲۲/۱۸	۱۹/۴۹	۲۱/۹۷
۱۳۹۶	۱۵/۴۸	۱۸/۷۹	۱۵/۰۲	۱۸/۳۲
۱۳۹۷	۱۶/۲۹	۲۴/۳۸	۱۶/۷۵	۲۵/۰۹
۱۳۹۸	۱۱/۳۸	-	-	-
۱۳۹۹	۳۰/۵۹	-	-	-
۱۴۰۰	۳۳/۴۵	-	-	-

منبع: یافته‌های تحقیق

بر اساس اطلاعات جدول (۹)، میزان عملکرد واگذاری دارایی‌های مالی به قیمت جاری در سال‌های ۱۳۸۱ تا ۱۳۸۷ به جز سال‌های ۱۳۸۴ و ۱۳۸۶ بالاتر و از سال ۱۳۸۴ تا ۱۳۸۶ پایین‌تر و سپس دوباره از سال ۱۳۹۵ تا ۱۳۹۷ بالاتر از میزان مصوب آن بوده است. در رابطه با نسبت واگذاری دارایی‌های مالی به منابع عمومی دولت به قیمت ثابت، در سال‌های ۱۳۸۱، ۱۳۸۲، ۱۳۸۵، ۱۳۸۷، ۱۳۹۵، ۱۳۹۶ و ۱۳۹۵ میزان عملکرد بیشتر از میزان مصوب بوده و در باقی سال‌ها عملکرد از میزان مصوب کمتر است.

عدم تحقق یافتگی میزان مصوب واگذاری دارایی‌های مالی بر میزان منابع و درآمدهای دولت‌ها اثرگذار است؛ به عبارت دیگر، چنانچه سهم واگذاری دارایی‌های مالی پیش‌بینی شده تحقق پیدا نکند می‌تواند عاملی اثرگذار بر کوچک شدن منابع و درآمدهای مالی دولت در مقابل هزینه‌ها و مصارف باشد و به این ترتیب موجب کسری بودجه شود.

۲- مصارف عمومی دولت

مصارف عمومی دولت شامل مجموع پرداخت اعتبارات هزینه‌ای، تملک دارایی‌های سرمایه‌ای و تملک دارایی‌های مالی است. پرداخت اعتبارات هزینه‌ای اعتباراتی است که برای تأمین هزینه‌های جاری دولت و همچنین هزینه نگهداشت سطح فعالیت‌های اقتصادی و اجتماعی دولت پیش‌بینی می‌شود.

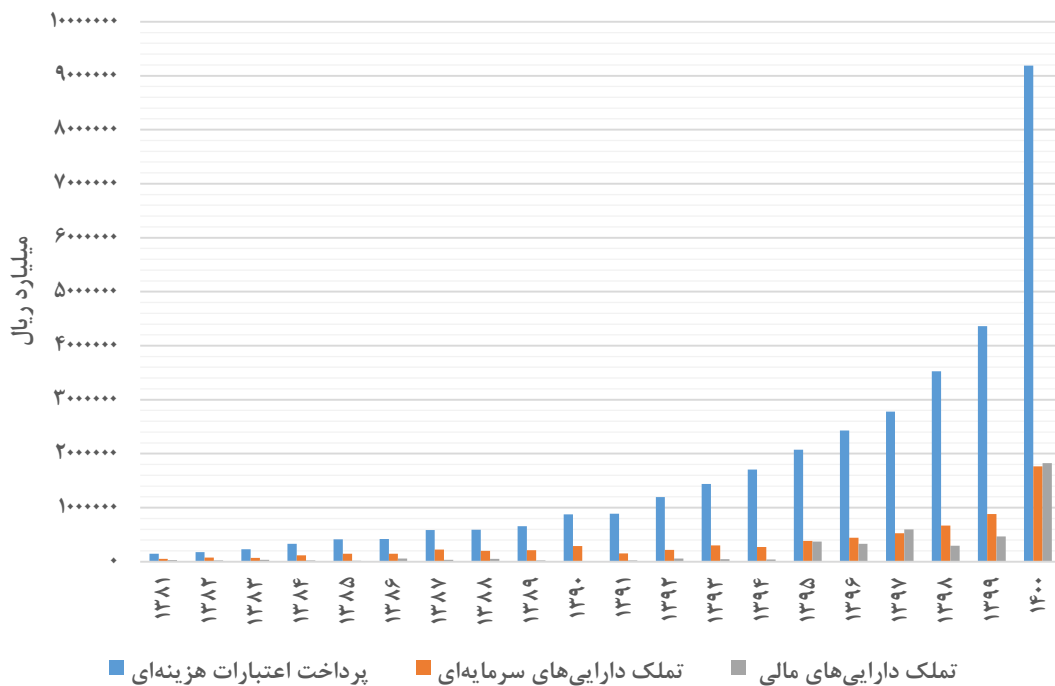
تملك دارایی‌های سرمایه‌ای اعتباری است که برای تأمین هزینه‌های طرح‌های عمرانی پیش‌بینی می‌شود. تملک دارایی‌های مالی عموماً شامل بازپرداخت واگذاری دارایی‌های مالی ایجاد شده در دوره‌های قبل به‌خصوص در زمینه انتشار انواع اوراق اسلامی است.

در جدول (۱۰) و نمودار (۱۷) میزان هرکدام از زیربخش‌های مصارف فوق از مصارف عمومی دولت (به قیمت جاری و ثابت) در بازه زمانی ۱۳۸۱-۱۴۰۰ نشان داده شده است:

جدول ۱۰: مصارف عمومی دولت (به قیمت جاری و ثابت) به تفکیک زیربخش‌های آن طی دوره زمانی ۱۳۸۱-۱۴۰۰

سال	جاری			ثابت		
	پرداخت اعتبارات هزینه‌ای	تملك دارایی‌های سرمایه‌ای	تملك دارایی‌های مالی	پرداخت اعتبارات هزینه‌ای	تملك دارایی‌های سرمایه‌ای	تملك دارایی‌های مالی
۱۳۸۱	۱۴۷۵۲/۳	۵۴۷۵۳	۲۷۶۳۸/۱	۶۷۰۷/۸۳	۲۱۹۰/۱۲	۱۲۵۶/۲۷
۱۳۸۲	۱۷۸۲۵۵/۲	۷۳۷۹۹/۷	۲۴۱۳۶/۹	۶۸۵۵/۹۶	۲۹۵۱/۹۸	۹۲۸/۳۴
۱۳۸۳	۲۳۱۹۲۳/۱	۷۲۳۰۶/۳	۳۱۴۶۴/۶	۷۴۸۱/۳۹	۲۳۳۲/۴۶	۱۰۱۴/۹۸
۱۳۸۴	۳۳۰۸۸۴/۱	۱۱۷۶۳۸/۷	۲۲۴۶۷/۳	۸۴۸۴/۲	۳۹۲۱/۲۹	۵۷۶/۰۸
۱۳۸۵	۴۱۵۷۸۸/۱	۱۴۵۵۷۱	۱۳۶۳۰	۹۲۳۹/۷۳	۳۸۳۰/۸۱	۳۰۲/۸۸
۱۳۸۶	۴۲۱۲۸۴/۷	۱۴۷۷۵۱/۹	۶۰۵۷۲/۴	۸۵۹۷/۶۴	۲۸۴۱/۳۸	۱۲۳۶/۱۷
۱۳۸۷	۵۸۲۷۲۳/۴	۲۲۳۰۱۸/۷	۳۶۴۶۰/۴	۹۳۹۸/۷۶	۳۶۵۶/۰۴	۵۸۸/۰۷
۱۳۸۸	۵۹۳۷۸۳/۹	۱۹۸۱۷۳/۱	۵۳۳۱۶/۲	۸۳۶۳/۱۵	۲۵۷۳/۶۷	۷۵۰/۹۳
۱۳۸۹	۶۵۹۳۴۱/۵	۲۱۲۸۴۵	۲۳۸۸۷/۴	۸۲۴۱/۷۶	۲۴۴۶/۴۹	۲۹۸/۵۹
۱۳۹۰	۸۷۷۷۰/۱/۹	۲۸۹۰۰/۱	۸۵۸۲/۶	۸۷۷۷/۰/۱	۲۸۹۰/۰/۱	۸۵/۸۲
۱۳۹۱	۸۸۹۹۹۳/۲	۱۵۲۲۷۷/۴	۲۲۱۵۰/۱	۷۶۷۲/۳۵	۱۱۱۱/۵۱	۱۹۰/۹۴
۱۳۹۲	۱۱۹۷۶۴۶/۹	۲۲۰۱۵۷/۲	۵۸۹۶۹/۶	۸۶۷۸/۶	۱۱۴۶/۶۵	۴۲۷/۳۱
۱۳۹۳	۱۴۳۸۳۱۶	۲۹۹۵۰۰/۱	۴۵۴۲۷/۷	۸۷۷۰/۲۲	۱۴۳۹/۹۰	۲۷۶/۹۹
۱۳۹۴	۱۷۰۶۸۸۵/۴	۲۷۱۹۹۰/۴	۳۸۲۰۲/۳	۸۶۲۰/۶۳	۱۲۶۵/۰۷	۱۹۲/۹۴
۱۳۹۵	۲۰۷۲۳۴۵/۴	۳۸۶۵۹۸/۳	۳۷۲۶۵۴/۵	۹۰۸۹/۲۳	۱۷۵۷/۲۶	۱۶۳۴/۴۵
۱۳۹۶	۲۴۲۹۳۷۱	۴۴۱۸۰۸	۳۲۹۰۹۹	۹۴۵۲/۸	۱۸۷۲/۰۶	۱۲۸۰/۵۴
۱۳۹۷	۲۷۷۶۲۱۲	۵۲۵۹۴۶	۵۹۶۰۶۵	۸۶۷۵/۶۶	۱۴۸۱/۵۳	۱۸۶۲/۷
۱۳۹۸	۳۵۲۳۷۵۹/۱	۶۶۸۵۷۲/۶	۲۹۳۴۷۹/۳	-	-	-
۱۳۹۹	۴۲۶۰۳۱۵/۵	۸۷۹۸۲۰/۸	۴۷۰۰۰۰	-	-	-
۱۴۰۰	۹۱۸۹۱۶۳/۸	۱۷۶۲۶۴۵/۵	۱۸۲۷۴۰۰	-	-	-

منبع: بانک مرکزی (عملکرد سال‌های ۱۳۸۱-۱۳۹۷)، سازمان برنامه و بودجه کشور (مصوب ۱۳۹۸-۱۴۰۰)



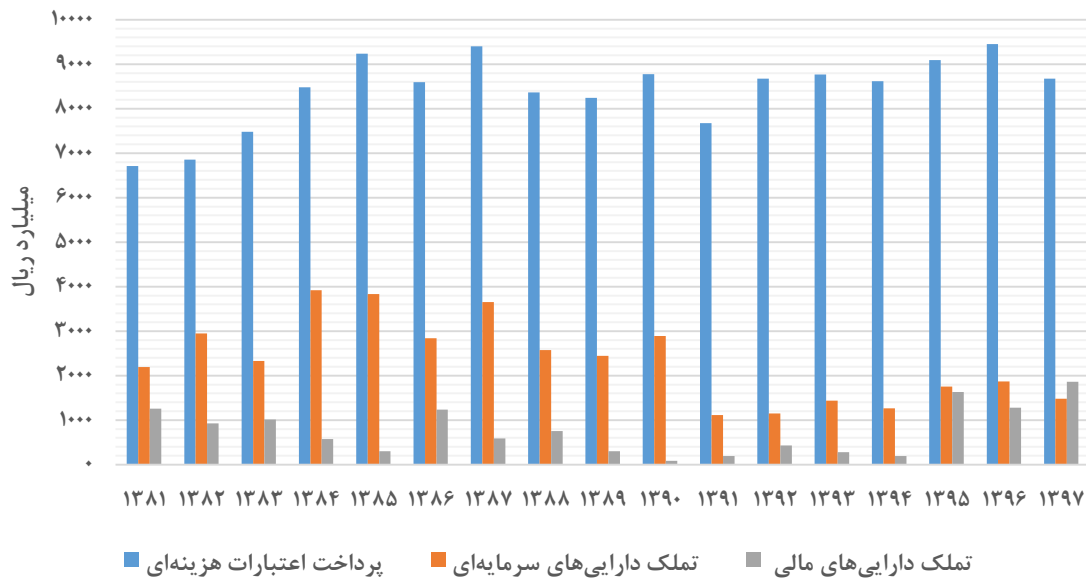
نمودار ۱۷: مصارف عمومی دولت (به قیمت جاری) به تفکیک زیربخش‌های آن طی دوره زمانی ۱۳۸۱-۱۴۰۰

منبع: بانک مرکزی (عملکرد سال‌های ۱۳۸۱-۱۳۹۷)، سازمان برنامه و بودجه کشور (مصوب ۱۳۹۸-۱۴۰۰)

- بر اساس جدول (۱۰) و نمودار (۱۷) مشاهده می‌شود طی سال‌های ۱۳۸۱-۱۳۹۷:
- بیشترین سهم از مصارف عمومی دولت متعلق به زیربخش پرداخت اعتبارات هزینه‌ای است. این بخش از اعتبارات شامل هزینه‌های جاری و روزمره دستگاه‌ها و نهادهای بودجه‌گیر است. در حقیقت، هزینه حقوق و دستمزد کارکنان، هزینه‌های روزمره (مثل پول آب، برق، تلفن و حمل و نقل) و هزینه ارائه خدمات عمومی می‌باشد که بر اساس نمودار ۱۷ روند آن در سال‌های مورد بررسی همواره افزایشی بوده و در نهایت در سال ۱۳۹۷ به بیشترین مقدار خود، برابر با ۲۷۷۶۲۱۲ میلیارد ریال رسیده است.
 - زیربخش تملك دارایی‌های سرمایه‌ای مترادف بودجه عمرانی در نظر گرفته می‌شود. این بخش از اعتبارات، قاعدتاً مربوط به سرمایه‌گذاری دولت برای توسعه کشور است. این سرمایه‌گذاری‌ها به طور قطع دارای توجیه اقتصادی باید باشند و در واقع ساخت فضاهای جدیدی است که در آینده تبدیل به سرمایه‌های ملی می‌شوند و منابع تازه‌ای برای دولت‌ها فراهم می‌آورند. این موارد می‌تواند شامل سرمایه‌گذاری برای ساخت راه یا تأسیسات ساختمانی یا سرمایه‌گذاری در توسعه زیرساخت‌های ارتباطی باشد. با توجه به اینکه طی سال‌ها در ایران، توسعه مترادف ساخت و سازهای عمرانی بوده و این بخش از بودجه به بودجه عمرانی معروف شده است. این بخش تا سال ۱۳۹۶ دومین بخش مخارج دولت را از

لحاظ بزرگی تشکیل می‌داد؛ اما در سال ۱۳۹۷، سهم تملک دارایی‌های مالی از مصارف دولت بیشتر از تملک دارایی‌های سرمایه‌ای شده است.

- تملک دارایی‌های سرمایه‌ای در سال‌های ۱۳۸۳، ۱۳۸۸، ۱۳۹۱ و ۱۳۹۴ کاهش یافته است. با وجود اینکه از سال ۱۳۹۵ تا ۱۳۹۷ روند افزایشی داشته و از لحاظ بزرگی، دومین بخش هزینه و مصارف دولت‌ها بوده است؛ اما از سال ۱۳۹۵ تملک دارایی‌های مالی افزایش شدیدی داشته به طوری که در سال ۱۳۹۷ تملک دارایی‌های مالی به دومین بخش از هزینه‌ها و مصارف دولت تبدیل شد.
 - در رابطه با تملک دارایی‌های مالی شرایط متفاوت است، این بخش صرفاً برای تسویه بدهی‌های مالی دولت در نظر گرفته شده است. بدهی‌های عمده دولت مربوط به پرداخت سود و اصل پول اوراق مشارکت فروخته شده در سال‌های قبل، تسویه اصل و سود وام‌های داخلی و خارجی و تعهدات مالی سال‌های قبل است. با توجه به نحوه تقسیم‌بندی رسمی بودجه در لایحه دولت، اعتبارات مالی به طور کلی تنها در بخش هزینه‌های متفرقه دسته‌بندی شده‌اند. بر اساس نمودار ۱۷ این بخش تا پیش از سال ۱۳۹۵ مقدار بسیار محدودی داشته است؛ اما از سال ۱۳۹۵ به بعد رشد بالایی را تجربه کرده است. همان‌طور که پیش‌تر بیان شد در سال ۱۳۹۷ به دومین بخش مخارج دولت تبدیل گردید و مقدار آن از تملک دارایی‌های سرمایه‌ای سبقت گرفت. کمترین میزان تملک دارایی‌های مالی مربوط به سال ۱۳۹۰ بوده که برابر با ۸۵۸۲/۶ میلیارد ریال و بیشترین مقدار آن مربوط به سال ۱۳۹۷ می‌باشد که برابر با ۵۹۶۰۶۵ میلیارد ریال است.
 - همچنین در رابطه با میزان مصوب شده زیربخش‌های مصارف دولت که مربوط به بازه زمانی ۱۳۹۸-۱۴۰۰ است: بر اساس نمودار ۱۷ میزان مصوب برای هر سه زیربخش مصارف دولت یعنی؛ پرداخت اعتبارات هزینه‌ای، تملک دارایی‌های مالی و تملک دارایی‌های سرمایه‌ای دارای روند افزایشی و صعودی هستند. از طرف دیگر، در سال ۱۴۰۰ میزان مصوب تملک دارایی‌های مالی از میزان مصوب تملک دارایی‌های سرمایه‌ای پیشی گرفته است.
- نمودار (۱۸) زیربخش‌های مصارف عمومی دولت در بازه زمانی ۱۳۸۱-۱۳۹۷ را به قیمت ثابت نشان می‌دهد:

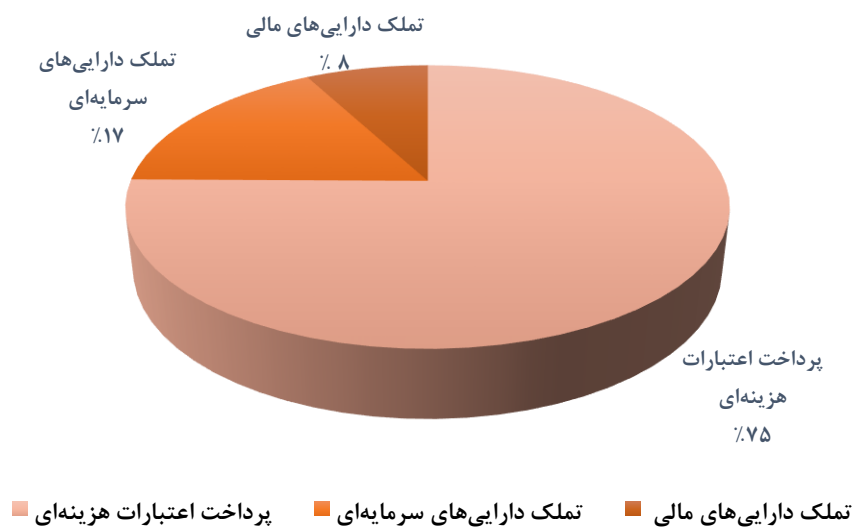


نمودار ۱۸: مصارف عمومی دولت (به قیمت ثابت) به تفکیک زیربخش‌های آن طی دوره زمانی ۱۳۸۱-۱۳۹۷

منبع: بانک مرکزی (عملکرد سال‌های ۱۳۸۱-۱۳۹۷)

بر اساس آنچه در جدول (۱۰) و نمودار (۱۸) مشاهده می‌شود، می‌توان این‌گونه بیان کرد:

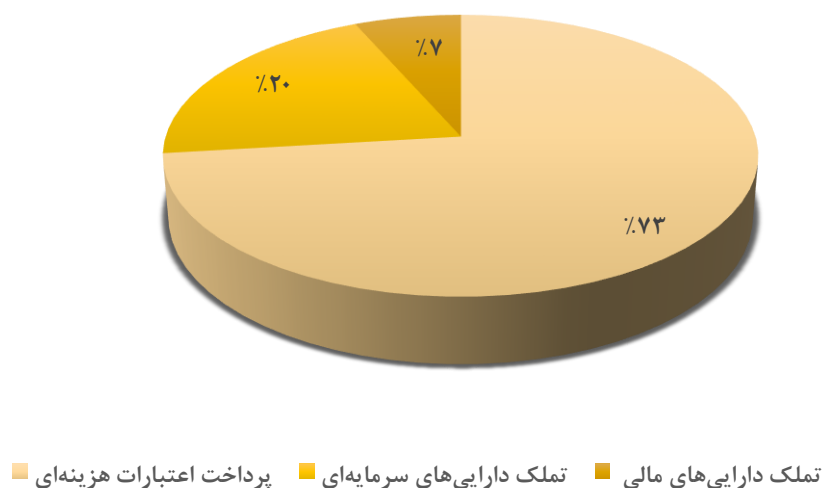
- بیشترین بخش مصرفی دولت به قیمت ثابت پرداخت اعتبارات هزینه‌ای است. در بازه زمانی مورد بررسی این بخش دارای نوسان بوده است؛ اما بیشترین مقدار آن مربوط به سال ۱۳۹۶ بوده که برابر با ۹۴۵۲/۸ میلیارد ریال است.
 - در تمام سال‌های مورد بررسی، به‌جز سال ۱۳۹۷ سهم تملك دارایی‌های سرمایه‌ای به قیمت ثابت از تملك دارایی‌های مالی به قیمت ثابت بیشتر بوده است.
 - در سال ۱۳۹۷ تملك دارایی‌های مالی به قیمت ثابت نسبت به سال پیش؛ یعنی سال ۱۳۹۶ افزایش یافته و به میزان ۱۸۶۲/۷ میلیارد ریال رسیده و میزان تملك دارایی‌های سرمایه‌ای به قیمت ثابت در این سال نسبت به سال ۱۳۹۶ کاهش یافته و برابر با ۱۴۸۱/۵۳ میلیارد ریال شده است.
- به طور کلی در نمودار (۱۹) سهم کل هرکدام از سه بخش مصارف دولت‌ها (به قیمت جاری) بر اساس درصد بیان شده است:



نمودار ۱۹: سهم هریک از زیر بخش‌های مصارف دولت (به قیمت جاری) (درصد) طی سال‌های ۱۳۸۱-۱۳۹۷
منبع: یافته‌های تحقیق.

بر اساس نمودار دایره‌ای (۱۹) مشاهده می‌شود که بیشترین بخش مصارف دولت مربوط به پرداخت اعتبارات هزینه‌ای با ۷۵ درصد، پس از آن تملك دارایی‌های سرمایه‌ای با ۱۷ درصد و درنهایت کمترین بخش تملك دارایی‌های مالی با ۸ درصد سهم است.

در نمودار دایره‌ای (۲۰) سهم عملکرد هریک از بخش‌های مصرفی دولت به قیمت ثابت نشان داده شده است:



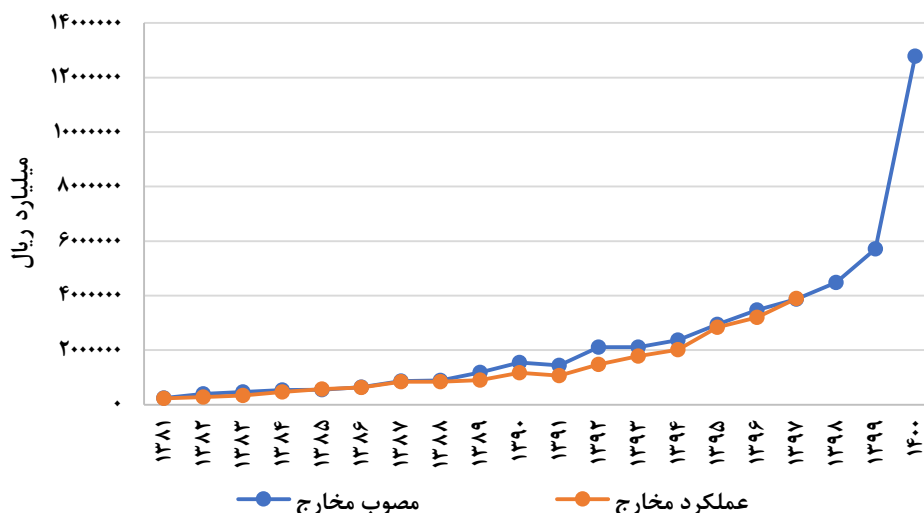
نمودار ۲۰: سهم هریک از زیربخش‌های مصارف دولت به قیمت ثابت (درصد) طی سال‌های ۱۳۸۱-۱۳۹۷
منبع: یافته‌های تحقیق

بر اساس نمودار ۲۰ بخش عمده مصارف دولت مربوط به زیربخش پرداخت اعتبارات هزینه‌ای به قیمت ثابت است که برابر با ۷۳ درصد و پس از آن زیربخش‌های تملک دارایی‌های سرمایه‌ای ۲۰ درصد و تملک دارایی‌های مالی دارای سهم برابر ۷ درصد هستند. با مقایسه نمودارهای فوق می‌توان بیان کرد که با احتساب تورم، سهم پرداخت اعتبارات هزینه‌ای طی سال‌های مورد بررسی بسیار بالاتر بوده و سهم اعتبارات تملک دارایی‌های مالی کمتر بوده است. در ادامه، در جدول (۱۱) و نمودار (۲۱) به طور کلی میزان مخارج و هزینه‌های مصوب دولت با مقدار عملکرد آن مقایسه شده است:

جدول ۱۱: مقایسه عملکرد و مصوب مصارف عمومی دولت (به قیمت جاری و ثابت) طی دوره زمانی ۱۳۸۱-۱۳۹۷

ثابت		جاری		
عملکرد مخارج	مصوب مخارج	عملکرد مخارج	مصوب مخارج	سال
۱۰۱۵۴/۲۳	۱۰۶۲۰/۰۷	۲۲۹۹۶۳/۴	۲۴۰۲۴۰	۱۳۸۱
۱۰۷۳۶/۳	۱۵۷۶۶/۰۷	۲۷۶۱۹۱/۸	۳۹۵۵۵۴/۳	۱۳۸۲
۱۰۸۲۸/۸۴	۱۴۸۳۶/۲۷	۳۳۵۶۹۴	۴۵۹۹۲۴/۵	۱۳۸۳
۱۲۹۸۱/۵۸	۱۴۶۶۰/۳۳	۴۷۰۹۹۰/۱	۵۳۷۸۵۸/۹	۱۳۸۴
۱۳۳۷۳/۴۴	۱۲۸۳۱/۳۲	۵۷۴۹۸۹/۱	۵۴۸۵۷۰/۸	۱۳۸۵
۱۲۶۷۵/۲	۱۲۸۳۲/۸۷	۶۲۹۶۰۹	۶۳۹۴۵۱/۵	۱۳۸۶
۱۳۶۴۲/۸۸	۱۳۹۹۱/۸۵	۸۴۲۲۰۲/۵	۸۶۳۴۸۵/۲	۱۳۸۷
۱۱۶۸۷/۷۶	۱۳۴۵۰/۷۹	۸۴۵۲۷۳/۲	۸۹۲۱۳۲/۸	۱۳۸۸
۱۰۹۸۶/۸۶	۱۴۴۳۰	۸۹۶۰۷۳/۹	۱۱۷۹۸۹۸	۱۳۸۹
۱۱۷۵۲/۸۶	۱۵۴۵۸/۷	۱۱۷۵۲۸۶	۱۵۴۵۸۷۰	۱۳۹۰
۸۹۷۴/۸۱	۱۱۹۱۱/۸۶	۱۰۶۴۴۲۱	۱۴۴۲۶۹۹	۱۳۹۱
۱۰۲۵۲/۵۷	۱۴۰۹۸/۷۹	۱۴۷۶۷۷۴	۲۱۰۴۳۸۲	۱۳۹۲
۱۰۴۸۷/۱۲	۱۲۳۴۳/۸۹	۱۷۸۳۲۴۴	۲۱۱۱۶۵۹	۱۳۹۳
۱۰۰۷۸/۶۵	۱۱۷۳۰/۲۱	۲۰۱۷۰۷۸	۲۳۶۲۸۱۷	۱۳۹۴
۱۲۴۸۰/۹۵	۱۳۰۰۳/۶۸	۲۸۳۱۵۹۸	۲۹۴۳۹۳۷	۱۳۹۵
۱۲۶۰۵/۴۱	۱۳۷۳۹/۴	۳۲۰۰۲۷۸	۳۴۶۷۵۲۱	۱۳۹۶
۱۲۰۱۹/۹	۱۱۸۹۶/۰۵	۳۸۹۸۲۲۳	۳۸۶۷۸۶۶	۱۳۹۷
-	-	-	۴۴۸۵۸۱۱	۱۳۹۸
-	-	-	۵۷۱۰۱۳۶	۱۳۹۹
-	-	-	۱۲۷۷۹۲۰۹	۱۴۰۰

منبع: بانک مرکزی (عملکرد سال‌های ۱۳۸۱-۱۳۹۷)، سازمان برنامه و بودجه کشور (مصوب ۱۳۹۸-۱۴۰۰)

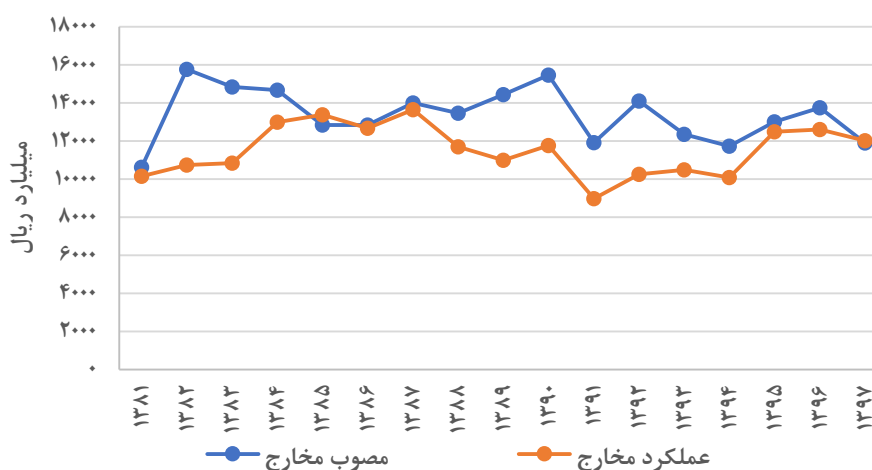


نمودار ۲۱: مقایسه عملکرد و مصوب مصارف عمومی دولت (به قیمت جاری) طی دوره زمانی ۱۳۸۱-۱۳۹۷

منبع: بانک مرکزی (عملکرد سال‌های ۱۳۸۱-۱۳۹۷)، سازمان برنامه و بودجه کشور (مصوب ۱۳۹۸-۱۴۰۰)

جدول (۱۱) و نمودار (۲۱) روند عملکرد و مصوب مصارف عمومی دولت در بازه زمانی مورد بررسی را نشان می‌دهد. بر اساس روند نمودارهای فوق مشاهده می‌شود که عملکرد مصارف عمومی دولت همواره کمتر از میزان مصوب برای مصارف عمومی دولت بوده است جز در سال‌های ۱۳۸۵ و ۱۳۹۷ که میزان عملکرد مصارف از میزان مصوب آن اندکی بیشتر بوده است.

نمودار (۲۲) عملکرد و مصوب مصارف عمومی دولت به قیمت ثابت را در بازه زمانی ۱۳۸۱-۱۳۹۷ نشان می‌دهد:



نمودار ۲۲: مقایسه عملکرد و مصوب مصارف عمومی دولت (به قیمت ثابت) طی دوره زمانی ۱۳۸۱-۱۳۹۷

منبع: بانک مرکزی (عملکرد سال‌های ۱۳۸۱-۱۳۹۷)

بر اساس آنچه در جدول (۱۱) و نمودار (۲۲) مشاهده می‌شود، می‌توان بیان کرد در سال‌های ۱۳۸۵ و ۱۳۹۷ میزان مصوب مخارج کمتر از عملکرد مخارج بوده است، در باقی سال‌ها میزان عملکرد مخارج کمتر از میزان مصوب بوده است. به عبارت دیگر، دولت‌ها در رابطه با کاهش مخارج و هزینه‌های خود تا حدی موفق بوده‌اند که بر اساس برنامه و میزان مصوب پیش روند و از این طریق تا حدودی بتوانند میزان کسری بودجه را کنترل کنند.

۳- تراز عملیاتی

تراز عملیاتی بودجه به معنای کم کردن هزینه‌های جاری دولت از درآمدهای غیرنفتی و سایر واگذاری‌ها (سرمایه‌ای و مالی) است؛ یعنی جدای از فروش نفت و درآمدهای نفتی و سایر واگذاری‌ها، آیا دخل و خرج دولت‌ها همخوانی دارد؟ در حقیقت تراز عملیاتی برابر با تفاضل پرداخت اعتبارات هزینه‌ای از درآمدهای عمومی است. اگر هزینه‌های جاری دولت بیش از درآمدهای غیرنفتی و یا پایدار آن (مالیات، درآمدهای گمرکی و...) باشد تراز عملیاتی منفی و اگر کمتر باشد تراز عملیاتی مثبت می‌شود که در ادامه در جدول (۱۲)، تراز عملیاتی دولت طی سال‌های ۱۳۹۷-۱۴۰۰ ارائه شده است:

جدول ۱۲: تراز عملیاتی دولت طی سال‌های ۱۳۸۱-۱۴۰۰

سال	جاری		ثابت	
	مصوب	عملکرد	مصوب	عملکرد
۱۳۸۱	-۷۲۹۶۵	-۸۵۵۹۸	-۳۳۱۶/۶	-۳۸۹۰/۸۴
۱۳۸۲	-۸۱۲۴۲	-۹۹۴۱۸/۶	-۳۱۲۴/۶۷	-۳۸۲۳/۷۹
۱۳۸۳	-۹۳۰۴۵	-۱۲۸۳۳۶	-۳۰۰۱/۴۵	-۴۱۳۹/۸۶
۱۳۸۴	-۹۵۹۴۲	-۱۳۰۵۰۹	-۲۴۶۰/۰۵	-۳۳۴۶/۳۹
۱۳۸۵	-۱۳۳۴۷۹/۹	-۱۸۴۶۵۷	-۲۹۶۶/۲۲	-۴۱۰۳/۵
۱۳۸۶	-۱۲۱۸۹۱/۲	-۱۲۳۰۸۲	-۲۴۸۷/۵۸	-۲۵۱۱/۸۷
۱۳۸۷	-۲۴۴۳۷۲/۹	-۲۰۳۳۸۵	-۳۹۴۱/۵	-۳۲۸۰/۴
۱۳۸۸	-۱۳۶۵۷۵/۷	-۱۲۷۲۳۸	-۱۹۲۳/۶	-۱۷۹۲/۰۸
۱۳۸۹	-۲۲۷۶۳۹/۵	-۲۷۵۰۵۴	-۲۸۴۵/۴۹	-۳۴۳۸/۱۷
۱۳۹۰	-۲۸۷۹۳۱/۱	-۳۳۳۲۳۲	-۲۸۷۹/۳۱	-۳۳۳۲/۳۲
۱۳۹۱	-۳۵۷۴۱۵/۶	-۳۲۱۷۹۰	-۳۰۸۱/۱۷	-۲۷۷۴/۰۵
۱۳۹۲	-۳۷۴۳۸۰/۸	-۴۸۰۲۶۳	-۲۷۱۲/۹	-۳۴۸۰/۱۷
۱۳۹۳	-۴۸۹۸۳۷/۵	-۴۶۰۷۲۲	-۲۹۸۶/۸۱	-۲۸۰۹/۲۸
۱۳۹۴	-۴۵۸۷۱۹/۵	-۵۸۳۱۴۰	-۲۳۱۶/۷۷	-۲۹۴۵/۱۵
۱۳۹۵	-۵۶۳۸۳۰/۵	-۶۱۱۶۹۰	-۲۴۷۲/۹۴	-۲۶۸۲/۸۵
۱۳۹۶	-۷۹۷۲۳۱/۵	-۷۵۳۳۳۸	-۳۱۰۲/۰۷	-۲۹۳۱/۲۸
۱۳۹۷	-۷۷۸۰۹۶/۶	-۹۳۷۸۵۲	-۲۴۳۱/۵۵	-۲۹۳۰/۷۹
۱۳۹۸	-۱۱۳۳۹۳۰	-	-	-
۱۳۹۹	-۱۴۷۲۳۲۴	-	-	-
۱۴۰۰	-۴۶۴۰۱۷۴/۱	-	-	-

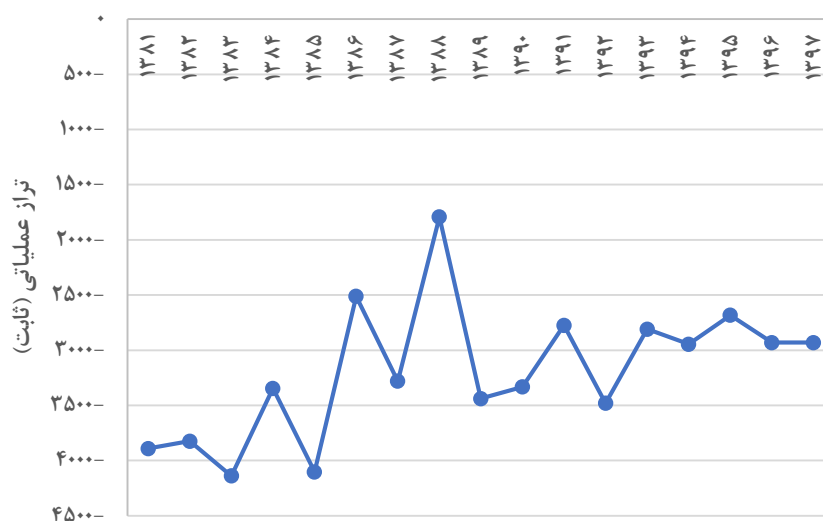
منبع: یافته‌های تحقیق

بر اساس جدول (۱۲) می‌توان بیان کرد که دولت بدون درآمدهای حاصل از نفت همیشه مقروض و بدهکار است. به بیان دیگر، بخش زیادی از بودجه دولت‌ها در ایران به وسیله درآمدهای نفتی تأمین می‌شود و سایر بخش‌ها به تنهایی و بدون درآمدهای نفتی، توان تأمین بودجه را ندارند. این نکته بار دیگر خطری که در کمین

اقتصاد ایران است را یادآوری می‌کند. بر اساس آنچه در جدول مشاهده می‌شود از سال ۱۳۹۲ به بعد تراز عملیاتی بیش از پیش منفی شده و این مصادف با زمان تشدید تحریم‌ها علیه ایران بوده که فروش و صادرات نفت ایران دچار مشکل و نوسان شده است. با توجه به شدت وابستگی اقتصاد ایران به درآمدهای نفتی، چنانچه نفت درآمد مورد نیاز را تأمین نکند، خدمات دولت و اقتصاد کشور به شدت تحت تأثیر قرار می‌گیرند. این اصلی‌ترین پیامد تک‌محصولی بودن اقتصاد ایران است.

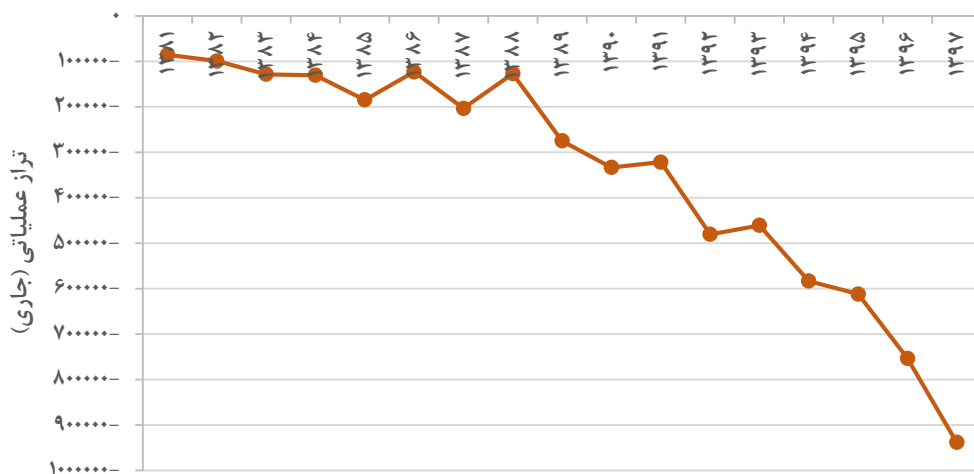
همچنین در جدول (۱۲) میزان تراز عملیاتی به قیمت ثابت نیز آورده شده است که بر اساس آنچه نتایج نشان می‌دهند، می‌توان بیان کرد در سال‌های ۱۳۸۷، ۱۳۸۸، ۱۳۹۱، ۱۳۹۳ و ۱۳۹۶ میزان عملکرد تراز عملیاتی به قیمت ثابت کمتر از میزان مصوب منفی شده است؛ به عبارت دیگر، در سال‌های مذکور عملکرد تراز عملیاتی نسبت به مصوب بهتر بوده است.

در نمودارهای (۲۳) و (۲۴) عملکرد تراز عملیاتی ثابت و جاری سال‌های ۱۳۸۱-۱۴۰۰ به تفکیک نشان داده شده است:



نمودار ۲۳: تراز عملیاتی دولت (به قیمت ثابت) طی دوره زمانی ۱۳۸۱-۱۳۹۷

منبع: بانک مرکزی (عملکرد سال‌های ۱۳۸۱-۱۳۹۷)



نمودار ۲۴: تراز عملیاتی دولت (به قیمت جاری) طی دوره زمانی ۱۳۸۱-۱۳۹۷

منبع: بانک مرکزی (عملکرد سال‌های ۱۳۸۱-۱۳۹۷)

بر اساس آنچه در نمودارهای (۲۳) و (۲۴) نشان داده شده تراز عملیاتی به قیمت ثابت در طی این سال‌ها دارای نوسان بوده است؛ اما به طور نسبی دارای روند صعودی (بهبود) بوده و در سال ۱۳۸۵ به کمترین میزان خود رسیده است. بدین ترتیب، تراز عملیاتی به قیمت جاری به طور نسبی دارای روندی نزولی بوده و به طور مداوم در حال کاهش (منفی‌تر شدن) است.

۴- جمع‌بندی

گزارش حاضر به بررسی منابع و مصارف عمومی دولت طی سال‌های ۱۳۸۱-۱۴۰۰ پرداخته است. از این رو، ابتدا به بررسی منابع عمومی در سه بخش درآمدهای عمومی شامل درآمدهای مالیاتی و سایر درآمدها، واگذاری دارایی‌های سرمایه‌ای و واگذاری دارایی‌های مالی و نیز مصارف عمومی دولت شامل پرداخت اعتبارات هزینه‌ای، تملک دارایی‌های سرمایه‌ای و تملک دارایی‌های مالی پرداخته و درنهایت آمار تراز عملیاتی ارائه شده است. نتایج حاصل از این تحقیق عبارت است از:

- طی سال‌های مورد بررسی، عملکرد منابع و مصارف عمومی دولت روند افزایشی داشته است.
- در سمت منابع، همواره زیربخش درآمدهای عمومی به علت غالب بودن نقش درآمدهای مالیاتی در تأمین منابع دولت در اولویت بوده است. همچنین در مورد واگذاری دارایی‌های سرمایه‌ای و مالی نمی‌توان اظهار نظر قطعی داشت، زیرا در سال‌های ابتدایی مورد بررسی، واگذاری دارایی سرمایه‌ای بالاتر از واگذاری دارایی‌های مالی بوده است؛ اما در سال‌های اخیر، واگذاری دارایی‌های مالی پیشی گرفته است.
- در سمت مصارف، بیشترین سهم از مصارف عمومی دولت متعلق به زیربخش پرداخت اعتبارات هزینه‌ای است. در مورد تملک دارایی‌های سرمایه‌ای و مالی نمی‌توان اظهار نظر قطعی داشت، زیرا در سال‌های ابتدایی مورد بررسی، تملک دارایی سرمایه‌ای بالاتر از تملک دارایی‌های مالی بوده است؛ اما در سال‌های اخیر، تملک دارایی‌های مالی پیشی گرفته است.
- در طی سال‌های مورد بررسی، تراز عملیاتی ایران همواره منفی بوده است که این خود نشان‌دهنده عدم برنامه‌ریزی مناسب و اتخاذ سیاست‌های نامناسب مالی است.

منابع

- ابراهیمی نژاد، مهدی و اسفندیار فرج وند (۱۳۸۶). بودجه از تنظیم تا کنترل. تهران: سازمان مطالعه و تدوین کتب علوم انسانی دانشگاه‌ها (سمت).
- امامی، محمد و مسعود نادری باب اناری (۱۳۸۶). تأملاتی پیرامون نظارت مالی بر دستگاه‌های دولتی در ایران، حقوق اساسی، سال چهارم، شماره ۸، ۴۳-۵۸.
- آقالو، یحیی (۱۳۶۳). بررسی مشکلات تهیه لایحه تفریغ بودجه در ایران، تهران: انتشارات واحد فوق برنامه بخش فرهنگی دفتر مرکزی جهاد دانشگاهی.
- پژوهش‌های اقتصادی مجلس (۱۳۸۵). بررسی لایحه بودجه ۱۳۹۶ کل کشور. دفتر مطالعات اقتصاد بخش عمومی، شماره مسلسل ۱۵۱۸۶. کد موضوعی ۲۳۰.
- حسینی، سید فرهنگ و معصومه ترکمان احمدی (۱۳۹۶). بررسی تحلیلی بودجه ۱۳۹۶ با رویکرد بازار سرمایه. Tse.ir.
- سازمان برنامه و بودجه کشور (۱۳۷۶). مجموعه قوانین و مقررات برنامه و بودجه، معاونت پشتیبانی امور مجلس، انتشارات سازمان برنامه و بودجه، مرکز مدارک اقتصادی-اجتماعی.
- فولادی نصب، ناصر (۱۳۸۰). نقدی بر مقررات و شیوه‌های اجرایی نظام مالی کشور- تفریغ بودجه و دولت پاسخگو، مجله حسابدار، سال پانزدهم، شماره ۱۴۳، ۳۹-۷۱.
- قانون محاسبات عمومی کشور مصوب ۱۳۶۶/۰۶/۰۱ با اصلاحات و الحاقات بعدی، <https://rc.majlis.ir/fa/law/show/91384>
- مرکز برنامه، بودجه و طرح، دانشگاه علوم و صنعت ایران. <http://www.iust.ac.ir>
- موسوی جهرمی، یگانه، محسن مهرآرا و سعید توتونچی ملکی (۱۳۹۸). ارزیابی عوامل مؤثر بر درآمدهای مالیاتی در اقتصاد ایران با رویکرد مدل‌های میانگین‌گیری پویا (TVP DMA). پژوهشنامه مالیات. سال بیست و هفتم، شماره ۴۴، ۷۱-۱۰۰.