



بِسْمِ اللَّهِ الرَّحْمَنِ الرَّحِيمِ



سازمان برنامه و بودجه کشور

توانمند سازی فقرا و اقشار آسیب پذیر  
طی برنامه های پنجم و ششم توسعه

دی ماه ۱۳۹۹



## رفاه و تأمین اجتماعی در اسناد بالادستی

### ۱. قانون اساسی:

- ماده ۲۹ قانونی اساسی
- بندهای ۲ و ۴ اصل ۲۱ قانون اساسی

### ۲. قانون ساختار نظام جامع رفاه تأمین اجتماعی:

- فصل اول: اهداف، قلمرو و وظایف (ماده ۱ الی ۵)
- فصل دوم: اصول و سیاستهای کلی، اصول و سیاستهای اقتصادی و اصول و سیاستهای یارانه‌ای (ماده ۶ الی ۱۰)
- فصل سوم: تشکیلات (ماده ۱۱ الی ۱۸)

### ۳. قانون احکام دائمی برنامه‌های توسعه کشور

- ماده ۳: ایجاد صندوق‌های بازنشستگی غیر دولتی
- ماده ۵: بیمه تکمیلی بازنشستگان
- ماده ۶ (بند ب): سهم دولت از حق بیمه سازمان تأمین اجتماعی
- ماده ۳۸ (بند ج): باز اجتماعی شدن محکومان دادگاه‌ها
- ماده ۵۲: تسهیلات تکلیفی اشتغالزایی مددجویان کمیته امداد امام (ره) و سازمان بهزیستی کشور
- اجتماعی

- 
- ماده ۵۷ (بند الف): نظام نوین رفاه اجتماعی، گسترش عدالت، کاهش فقر و کیفیت زندگی اقشار هدف
  - ماده ۵۷ (جزء ۱ بند الف): بسته سیاستی صیانت اجتماعی - کاهش و کنترل آسیب های اجتماعی
  - ماده ۵۷ (جزء ۲ بند الف): بسته سیاستی حمایت اجتماعی - زمینه سازی بازگشت و حضور فعال افراد آسیب دیده در اجتماع
  - ماده ۵۷ (جزء ۳ بند الف): بسته سیاستی مساعدت اجتماعی - مهارت آموزی
  - ماده ۵۷ (جزء ۴ بند الف): بسته سیاستی بیمه های اجتماعی - افزایش ضریب نفوذ بیمه های

- ماده ۵۷ (تبصره ۲) نظام چند لایه تامین اجتماعی و ساماندهی حوزه اجتماعی
- ماده ۵۷ (بند پ) پیشگیری از آسیب‌های اجتماعی: ساماندهی شوراهاى مرتبط با سالمندان، کودکان و معلولان
- ماده ۵۷ (جزء ۱ بند پ): حمایت از کودکان در معرض آسیب‌های اجتماعی و دارای معلولیت
- ماده ۵۷ (جزء ۲ بند پ): حمایت از زنان و دختران با اولویت زنان سرپرست خانوار
- ماده ۵۷ (جزء ۳ بند پ): حمایت از سالمندان
- ماده ۵۷ (جزء ۴ بند پ): رصد اطلاعات و مطالعات آسیب‌های اجتماعی
- ماده ۵۷ (جزء ۵ بند پ): امداد اجتماعی و توانمندسازی اقشار و گروه‌های نیازمند و آسیب‌پذیر
- ماده ۵۷ (جزء ۷ بند پ): طراحی و پیاده‌سازی برنامه چتر ایمنی اجتماعی توسط وزارت تعاون، کار و رفاه اجتماعی
- ماده ۵۷ (جزء ۸ بند پ): اجرای برنامه‌های سلامت اجتماعی توسط سازمان بهزیستی با رویکرد پیشگیری از آسیب‌های اجتماعی و مداخله در بحران‌های اجتماعی

- 
- ماده ۷۹: حمایت اجتماعی (مستمری خانوارهای مددجویان تحت حمایت کمیته امداد امام خمینی (ره) و سازمان بهزیستی بر مبنای متوسط ۲۰٪ حداقل دستمزد)
  - ماده ۸۰: طرح جامع کنترل و کاهش آسیب‌های اجتماعی و حمایت از زنان سرپرست خانوار، بیماران روانی مزمن، سالمندان، تأمین مسکن نیازمندان، کودکان کار
  - ماده ۸۱: نظام رفاه و تأمین اجتماعی چند لایه
  - ماده ۱۰۴: کنترل و کاهش وقوع طلاق

---

## سیاست‌های کلی اقتصاد مقاومتی

ماده ۱) تأمین شرایط و فعال‌سازی کلیه امکانات و منابع مالی و سرمایه‌های انسانی و علمی کشور به منظور توسعه کارآفرینی و به حداکثر رساندن مشارکت آحاد جامعه در فعالیت‌های اقتصادی با تسهیل و تشویق همکاری‌های جمعی و **تأکید بر ارتقاء درآمد و نقش طبقات کم‌درآمد و متوسط .**

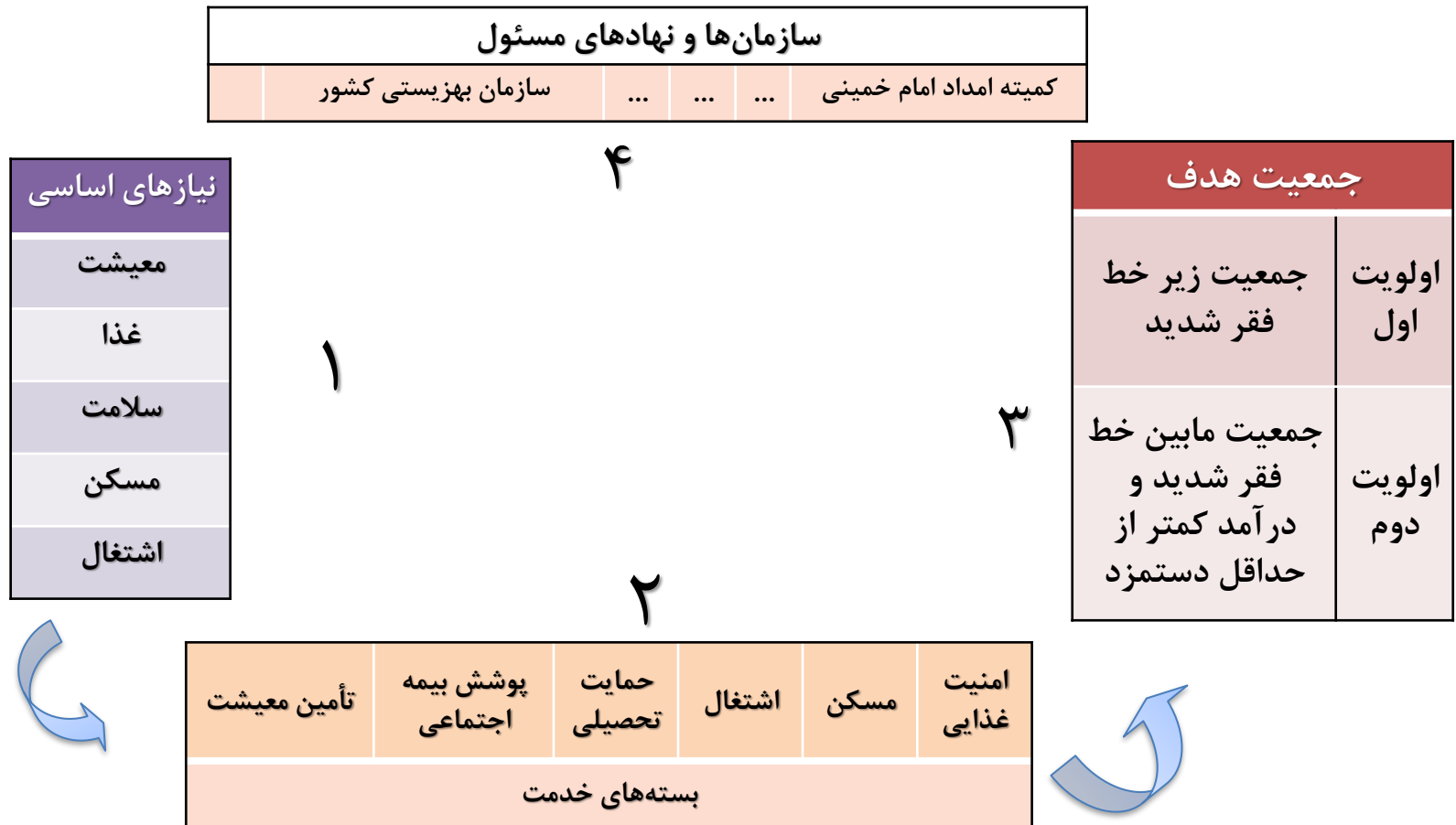
ماده ۳) **استفاده از ظرفیت اجرای هدفمندی‌سازی یارانه‌ها** در جهت افزایش تولید، اشتغال و بهره‌وری، کاهش شدت انرژی و **ارتقاء شاخص‌های عدالت اجتماعی .**



## ماده (۸۱) قانون برنامه ششم توسعه

دولت مکلف است در اجرای بند (۴۰) سیاست های کلی برنامه ششم، نسبت به تدوین برنامه، برقراری، استقرار و روزآمدسازی نظام جامع رفاه و تامین اجتماعی چند لایه مشتمل بر حوزه امدادی، حمایتی و بیمه های اجتماعی به جز سلامت با رعایت سطح بندی خدمات در سطوح پایه، مازاد و مکمل براساس غربالگری اجتماعی و آزمون وسع و نیازمندیابی فعال و مبتنی بر سطح دستمزد و یا درآمد افراد و خانواده اقدام و پس از طی مراحل قانونی مطابق بودجه سنواتی به اجراء در آورد و **به منظور ساماندهی منابع و مصارف مربوط به یارانه های اجتماعی، رفع هم پوشانی ها، دسترسی عادلانه به خدمات**، اجرای این نظام از طریق ایجاد پایگاه اطلاعات، سامانه و پنجره واحد خدمات رفاه و تامین اجتماعی و مبتنی بر شکل گیری پرونده الکترونیک رفاه و تامین اجتماعی با تبعیت از پرونده الکترونیک سلامت ایرانیان موضوع ماده (۸۴) این قانون برای تمامی آحاد جامعه صورت می پذیرد و کلیه سازمان ها، صندوق ها، نهادها و دستگاه های اجرایی فعال در حوزه رفاه و تامین اجتماعی که به هر نحوی از انحاء از بودجه دولتی و عمومی استفاده می کنند و یا از دولت مجوز فعالیت دریافت می نمایند مکلفند طبق ضوابط قانونی از این نظام تبعیت کنند.

# مدل فرضی نظام حمایتی و توانمندسازی: تعریف بسته‌های خدمت ویژه اقشار نیازمند



## جمعیت هدف برای پوشش حمایتی

گروه اول - کل جمعیت زیر خط فقر شدید  
گروه دوم - جمعیت مابین خط فقر شدید و خط فقر مطلق با اولویت ارائه خدمات به افراد زیر:

الف - کودکان بی سرپرست

ب - زنان سرپرست خانوار و خود سرپرست

پ - سالمندان

ت - معلولان

ث - سایرین (بیکاران، معتادان، بیماران مزمن جسمی و روانی و...)

تعیین ضوابط تشخیص مصادیق گروه‌های هدف از نظر آسیب پذیری و اولویت ارائه خدمات بر عهده وزارت تعاون، کار و رفاه اجتماعی است.

## بررسی شاخص‌های حمایت‌های اجتماعی

### ۱. خانوهای تحت پوشش پرداخت مستمری

یکی از اقدامات مهم دولت افزایش حمایت اجتماعی از گروه‌های آسیب‌پذیر و نیازمند است. عموماً اقشار آسیب‌پذیر و محروم اجتماعی یا گروه‌های اجتماعی از قبیل سالمندان، معلولان، زنان سرپرست خانوار و کودکان بی‌سرپرست، مد نظر دولت بوده است تا از طریق کمک‌هایی که در قالب دستگاه‌هایی همچون کمیته امداد امام خمینی (ره)، و سازمان بهزیستی ارائه می‌گردد اثر پیامدهای ناخواسته شرایط تحریمی و اقتصادی را جبران نماید.

تعداد خانوارهای تحت پوشش به منظور تامین حداقل معیشت از ۲/۲ میلیون خانوار در سال ۱۳۹۲ به ۳/۲ میلیون خانوار در سال ۱۳۹۹ افزایش یافته است و از سوی دیگر مستمری خانوارهای تحت پوشش نهادهای حمایتی طبق ماده (۷۹) قانون برنامه ششم توسعه به صورت ماهانه افزایش یافته است. لازم به ذکر است مطابق جزء (۲) بند (ب) ماده (۸۰) قانون برنامه ششم توسعه، تحت پوشش قرار دادن مددجویان واجد شرایط پشت‌نوبتی کمیته امداد امام خمینی (ره) و سازمان بهزیستی مورد تاکید قرار گرفته و به این دلیل تعداد جمعیت تحت پوشش در سال ۱۳۹۹ نسبت به سال ۱۳۹۶، افزایش یافته است.

## مقایسه تعداد خانوارهای تحت پوشش دستگاه‌های حمایتی در سال‌های ۱۳۹۲ و ۱۳۹۹

درصد تغییرات سال ۱۳۹۹ نسبت به سال ۱۳۹۲	تعداد خانوار در سال ۱۳۹۹	تعداد خانوار در سال ۱۳۹۲	دستگاه اجرایی
۴۳	۲,۱۹۲,۶۳۸	۱,۵۳۰,۰۰۰	کمیته امداد امام خمینی (ره)
۸۸	۱,۰۶۹,۹۳۱	۵۷۰,۰۰۰	سازمان بهزیستی کشور
۵۵	۳,۲۶۲,۵۶۹	۲,۱۰۰,۰۰۰	جمع کل

---

## اقدامات و برنامه‌های حمایتی برای کاهش فقر

۱. تأمین معیشت

۲. اشتغال

۳. مسکن

۴. پوشش بیمه اجتماعی

---

## تأمین معیشت:

✓ پرداخت مستمری

الف - خانوارهای تحت پوشش دستگاه‌های حمایتی

ب - خانوارهای تحت پوشش تبصره (۱۴) قانون بودجه سالانه



## ماده ۷۹ قانون برنامه ششم توسعه کشور

دولت موظف است در طول اجرای قانون برنامه علاوه بر پرداخت یارانه فعلی، هر سال حداقل مستمری خانوارهای مددجویان تحت حمایت کمیته امداد امام خمینی (ره) و سازمان بهزیستی کشور را متناسب با سطح محرومیت بر مبنای ۲۰ درصد (۲۰٪) حداقل دستمزد مصوب شورای عالی کار، در چهارچوب بودجه سنواتی و از محل درآمد قانون هدفمند کردن یارانه‌ها با حذف خانوارهای پردرآمد و درج ردیف مستقل در جدول موضوع ماده ۳۹ این قانون از طریق دستگاه‌های مذکور پرداخت نماید.



## بند الف تبصره ۱۴ قانون بودجه سال ۱۳۹۸ و قانون ۱۳۹۹

اجرای قانون هدفمند کردن یارانه‌ها با هدف تحقق عدالت، کاهش فقر مطلق و همچنین معطوف نمودن پرداخت یارانه به خانوارهای نیازمند

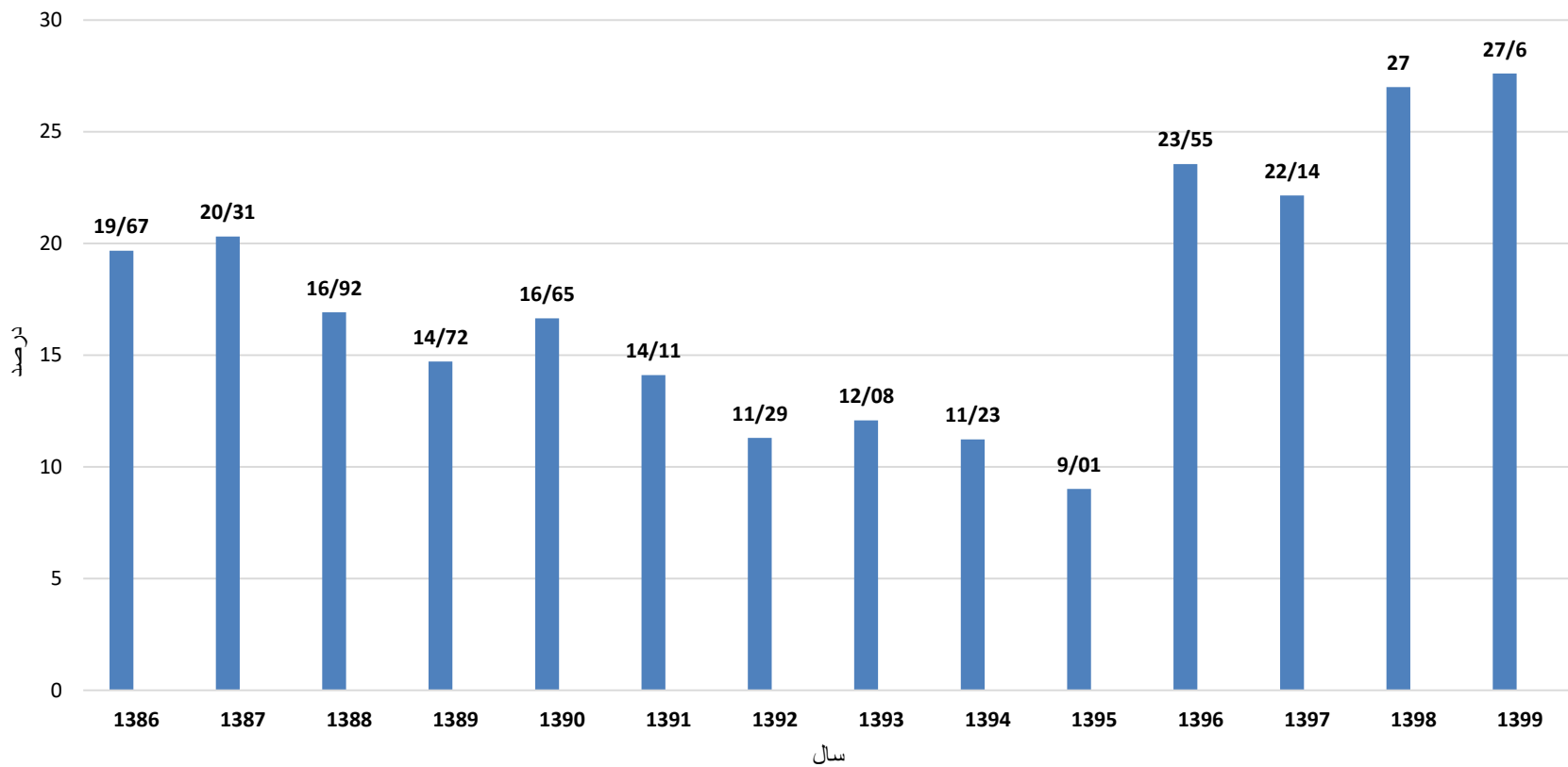
میلیارد ریال

عنوان	۱۳۹۸	قانون بودجه سال ۱۳۹۹
۱. کاهش فقر مطلق خانوارهای هدف از طریق افزایش پرداخت به خانوارهایی که درآمد آنها کمتر از خط حمایتی کمیته امداد امام خمینی (ره) و سازمان بهزیستی کشور می‌باشد و بیمه زنان سرپرست خانوار و بدسرپرست	۸۴۰۰۰	۱۰۳۰۷۵
۲. اجرای قانون جامع حمایت از معلولین	۱۱۰۰۰	۱۳۰۰۰
جمع	۹۵۰۰۰	۱۱۶۰۷۵

## ۲. نسبت مستمری پرداختی به مددجویان به حداقل دستمزد

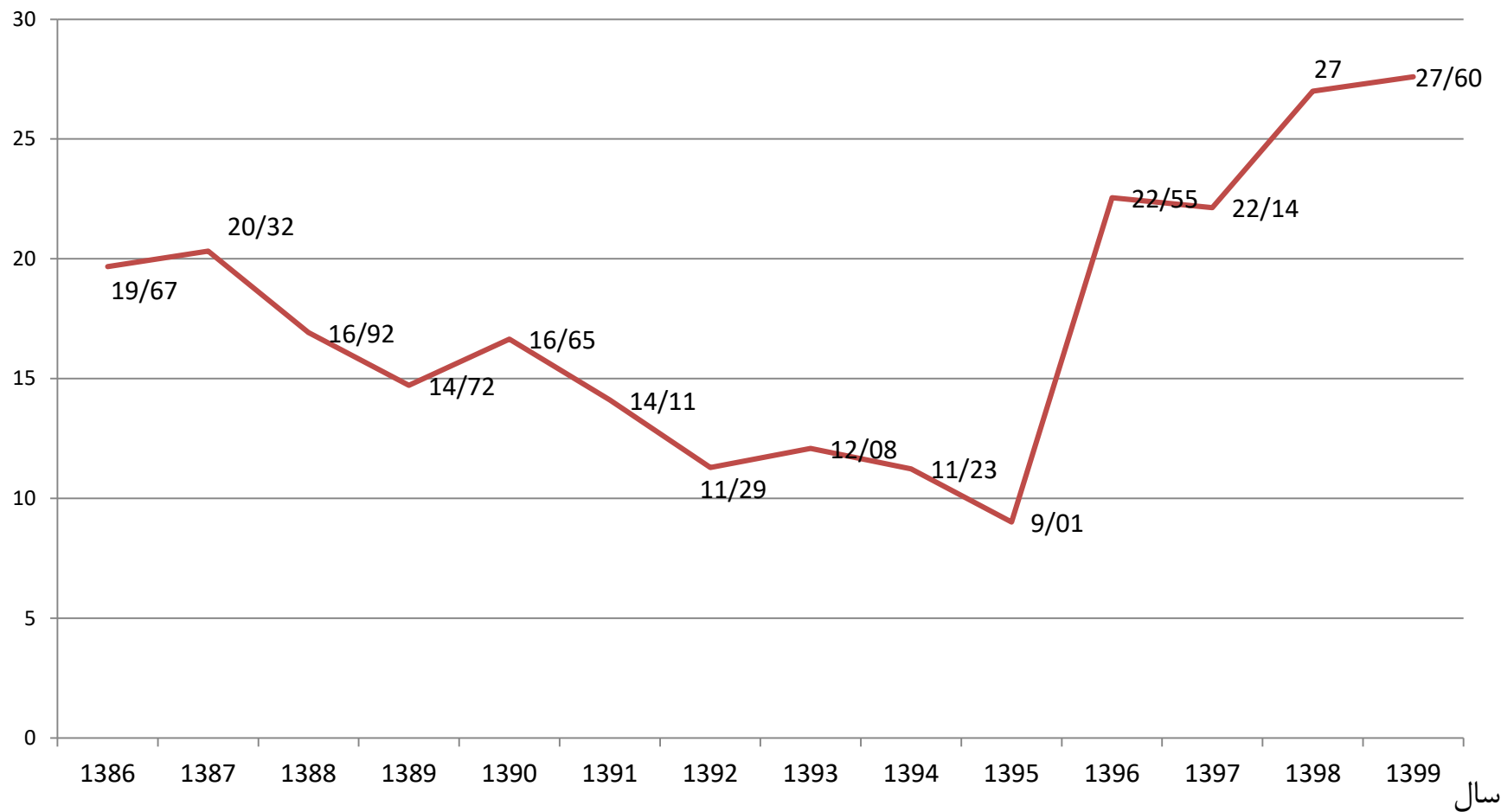
مطابق ماده (۷۹) قانون برنامه ششم توسعه، دولت موظف به پرداخت یارانه به مددجویان متناسب با سطح محرومیت بر مبنای متوسط ۲۰٪ حداقل دستمزد شورای عالی کار می‌باشد. نسبت مستمری پرداختی به مددجویان به حداقل دستمزد در سال ۱۳۹۲ معادل ۱۱/۲۹ درصد بوده و این رقم در سال ۱۳۹۹ به ۲۷/۶ درصد افزایش یافته است. این امر نشانگر آن است که میزان مستمری پرداختی به مددجویان بیشتر از معیار تعیین شده توسط قانونگذار می‌باشد. در سال ۱۳۹۶ این میزان به ۲۳/۵۵ درصد افزایش یافت لیکن در سال ۱۳۹۷ به دلیل افزایش یکباره تعداد مددجویان پشت نوبتی امکان افزایش مستمری وجود نداشت ولی تعداد افراد بیشتری مشمول دریافت مستمری بیشتر از حداقل ۲۰ درصد حقوق و دستمزد شدند. نسبت مستمری پرداختی به مددجویان تحت پوشش نهادهای حمایتی به حداقل دستمزد در سال ۱۳۹۹ معادل ۲۷/۶ درصد می‌باشد که معادل ۷/۶ درصد از هدف قانون بیشتر پرداخت می‌شود.

### نسبت مستمری پرداختی به مددجویان به حداقل حقوق در سالهای ۱۳۸۶-۱۳۹۹



# نسبت مستمری پرداختی به مددجویان به حداقل دستمزد

درصد رشد



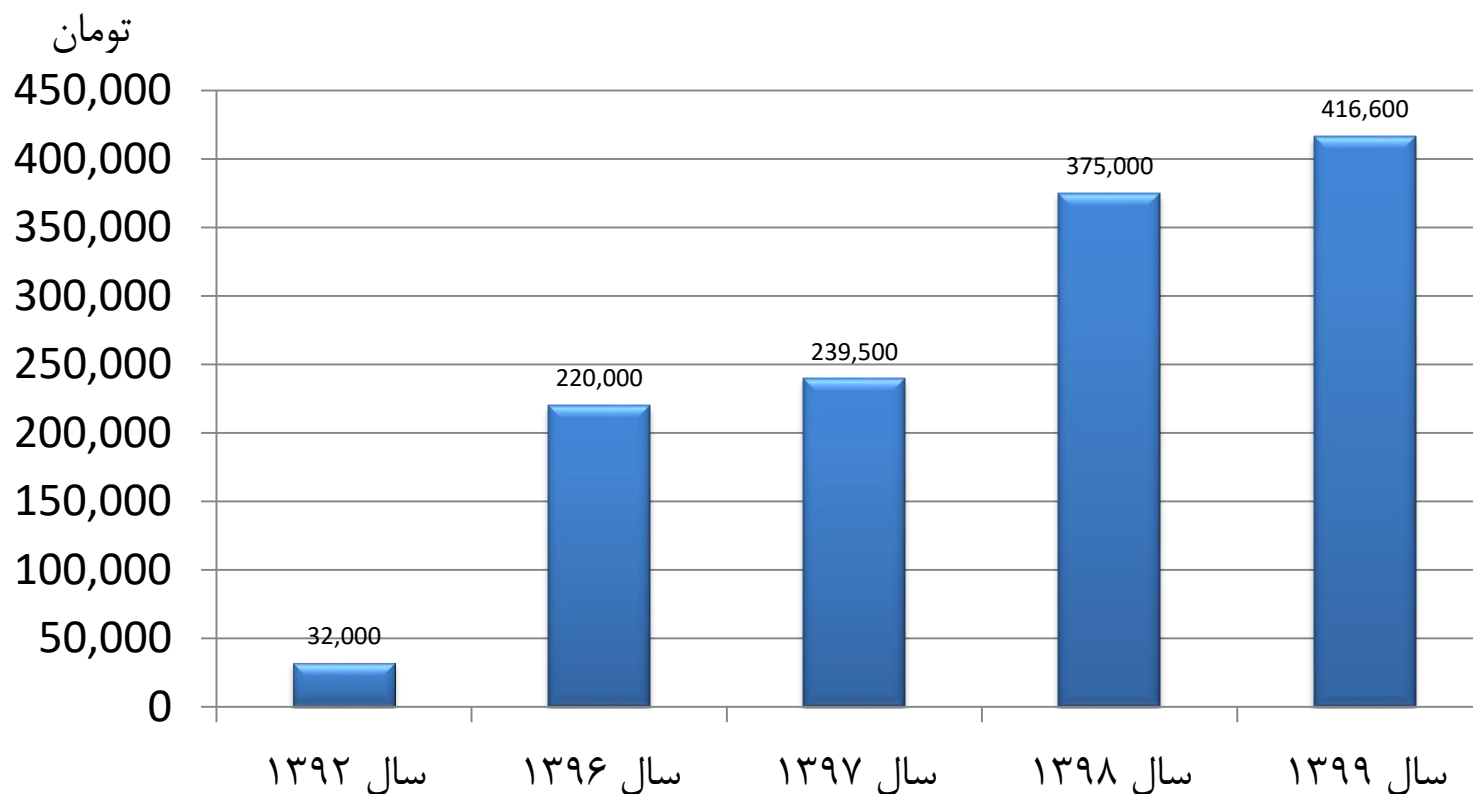
---

در جدول زیر میزان سرانه پرداختی به خانوارهای تحت پوشش کمیته امداد امام خمینی (ره) و سازمان بهزیستی به تفکیک بعد خانوار آورده شده است. مطابق جدول مذکور سرانه خانوارهای یک نفره از ۵۳ هزار تومان در سال ۹۵ به ۲۹۸ هزار و پانصد تومان در سال ۹۹، سرانه خانوارهای دو نفره از ۶۱ هزار تومان به ۵۲۵ هزار تومان، سرانه خانوارهای سه نفره از ۷۲ هزار تومان به ۷۰۴ هزار و پانصد تومان، سرانه خانوارهای چهار نفره از ۸۱ هزار تومان به ۹۰۹ هزار تومان و سرانه خانوارهای پنج نفره و بیشتر از ۱۰۰ هزار تومان به ۱۰۴۹۵ هزار تومان افزایش یافته است.

مقایسه وضعیت پرداخت مستمری به مددجویان تحت پوشش نهادهای حمایتی  
در سال ۱۳۹۹ نسبت به سال ۱۳۹۵

خانوار	پرداخت مستمری در سال ۱۳۹۵	پرداخت مستمری در سال ۱۳۹۹
یک نفره	۵۳,۰۰۰	۲۹۸,۵۰۰
دو نفره	۶۱,۰۰۰	۵۲۵,۰۰۰
سه نفره	۷۲,۰۰۰	۷۰۴,۵۰۰
چهار نفره	۸۱,۰۰۰	۹۰۹,۰۰۰
پنج نفره	۱۰۰,۰۰۰	۱۰,۴۹۵,۰۰۰

# میانگین مستمری پرداخت شده به مددجویان از محل اعتبار دستگاه‌های حمایتی و از محل تبصره ۱۴ قوانین بودجه طی سال‌های ۱۳۹۲ تا ۱۳۹۹



## ساز و کار ایجاد اشتغال افراد تحت پوشش نهادهای حمایتی

مهارت آموزی	
کاریابی	
کارورزی	
برنامه هدایت شغلی	
اعطای وام	پرداخت سرمایه کار
بلاعوض	



---

## ۲- اشتغال

الف) از محل اعتبارات صندوق توسعه ملی به استناد قانون حمایت از توسعه و ایجاد اشتغال پایدار مناطق روستایی و عشایری

ب) از محل تبصره ۱۶ قانون بودجه سال ۱۳۹۹ کشور (اعطای تسهیلات به خانوارهای تحت پوشش نهادهای حمایتی)

## ۱- ایجاد اشتغال پایدار مناطق روستایی و عشایری

**هدف:** استفاده از اعتبارات صندوق توسعه ملی برای ایجاد اشتغال به استناد قانون حمایت

از توسعه و ایجاد اشتغال پایدار مناطق روستایی و عشایری

ایجاد ۱۵۰ هزار فرصت شغلی برای مددجویان روستایی و عشایری تحت پوشش کمیته

امداد امام خمینی (ره)، سازمان بهزیستی کشور و بنیاد شهید و امور ایثارگران با متوسط ۲۵

میلیون تومان برای هر فرصت شغلی (سقف اعتبار هر فرصت شغلی ۵۰ میلیون تومان

می باشد).

## ایجاد اشتغال پایدار مناطق روستایی و عشایری

### محل تأمین اعتبار:

➤ معادل ریالی یک میلیارد و پانصد میلیون (۱.۵۰۰.۰۰۰.۰۰۰) دلار از منابع

صندوق توسعه ملی و معادل ریالی یک میلیارد و پانصد میلیون

(۱.۵۰۰.۰۰۰.۰۰۰) دلار از محل منابع بانک‌های عامل به صورت قرض‌الحسنه

نزد بانک‌های کشاورزی، پست بانک و توسعه تعاون و صندوق کارآفرینی امید و

صندوق حمایت از توسعه سرمایه‌گذاری در بخش کشاورزی

## ۲- طرح‌های اشتغال مددجویی

### بند (ب) تبصره ۱۶ قانون بودجه سال ۱۳۹۹:

در اجرای بند (ب) ماده (۸۳) قانون پنج‌ساله ششم توسعه و ماده (۵۲) قانون احکام دائمی برنامه‌های توسعه کشور، بانک مرکزی جمهوری اسلامی ایران مکلف است از طریق بانک‌های عامل مبلغ هشتاد هزار میلیارد (۸۰.۰۰۰.۰۰۰.۰۰۰.۰۰۰) ریال از محل منابع سپرده‌های پس انداز و جاری و قرض‌الحسنه نظام بانکی را به تفکیک چهل و نه هزار میلیارد (۴۹.۰۰۰.۰۰۰.۰۰۰.۰۰۰) ریال به کمیته امداد امام خمینی (ره) و بیست و یک هزار میلیارد (۲۱.۰۰۰.۰۰۰.۰۰۰.۰۰۰) ریال به سازمان بهزیستی کشور با معرفی دستگاه‌های ذی‌ربط به مددجویان و کارفرمایان طرح‌های اشتغال مددجویی با اولویت زنان سرپرست خانوار به صورت تسهیلات قرض‌الحسنه با بازپرداخت هفت ساله پرداخت کند. در صورتی که هریک از دستگاه‌های مذکور نتواند به هر میزان سهمیه تسهیلات خود را تا پایان آذر ماه سال ۱۳۹۹ استفاده نماید، سهمیه مذکور به دیگر دستگاه‌های مشمول تعلق می‌گیرد.

مبلغ ده هزار میلیارد (۱۰.۰۰۰.۰۰۰.۰۰۰.۰۰۰) ریال از منابع این بند در اختیار ستاد اجرایی فرمان امام خمینی (ره) قرار می‌گیرد. ستاد اجرایی معادل این مبلغ به این منابع اضافه می‌کند و برای اشتغال مناطق محروم هزینه

## اشتغال افراد تحت پوشش نهادهای حمایتی

به منظور اجرای بند (ب) ماده (۸۳) قانون برنامه ششم توسعه و ماده (۵۲) قانون احکام دائمی برنامه‌های توسعه کشور، در قالب تبصره (۱۶) قوانین بودجه سنواتی، همه ساله بانک مرکزی مکلف به ارائه تسهیلات اشتغال به مددجویان تحت پوشش نهادهای حمایتی است. در جدول ذیل تعداد اشتغال ایجاد شده از محل تسهیلات اشتغال به تفکیک دستگاه‌های مربوطه قابل ملاحظه است. در طول سال‌های ۱۳۹۶ تا ۱۳۹۸ کل اشتغال ایجاد شده از محل اعتبارات بند (ب) تبصره (۱۶) معادل ۳۵۸۳۵۴ فرصت شغلی می‌باشد که معادل ۲۵ درصد اشتغال ایجاد شده (۸۹۳۹۶ فرصت شغلی) مربوط به سازمان بهزیستی و ۷۵ درصد مربوط به مددجویان تحت پوشش کمیته امداد امام خمینی به تعداد ۲۶۸۹۵۸ فرصت شغلی است.

لازم به ذکر است در سال ۱۳۹۹ میزان تسهیلات پیش‌بینی شده برای کمیته امداد امام خمینی معادل ۴۹۰۰ میلیارد تومان می‌باشد که عملکرد هفت ساله آن ۲۳۱۳ میلیارد تومان برای ۵۴۵۹۴ فرصت شغلی بوده است. همچنین تسهیلات مرتبط با سازمان بهزیستی معادل ۲۱۰۰ میلیارد تومان می‌باشد و تاکنون عملکردی برای آن گزارش نشده است.

تعداد اشتغال ایجاد شده از محل تسهیلات بند (ب) تبصره (۱۶) قوانین بودجه سنواتی برای  
مددجویان تحت پوشش نهادهای حمایتی

سال	کمیتة امداد	بهریستی	جمع	درصد
۱۳۹۶	۱۰۲۸۴۷	۲۳۲۸۴	۱۲۶۱۳۱	۲/۳۵
۱۳۹۷	۷۳۱۱۱	۳۵۵۱۱	۱۰۸۶۲۲	۳/۳۰
۱۳۹۸	۹۳۰۰۰	۳۰۶۰۱	۱۲۳۶۰۱	۵/۳۴
جمع	۲۶۸۹۵۸	۸۹۳۹۶	۳۵۸۳۵۴	۱۰۰
درصد	۷۵	۲۵	۱۰۰	

## اشتغال از محل اعتبارات دستگاه‌های حمایتی در

### قانون بودجه کشور

ارقام به میلیارد تومان

مصوب ۱۳۹۹		مصوب ۱۳۹۸		عملکرد سال ۱۳۹۷		مصوب ۱۳۹۷		سال
اعتبار	نفر	اعتبار	نفر	اعتبار	نفر	اعتبار	نفر	
۳۵	۲۶۰۰۰	۵۶	۳۶۷۰۰	۱۷	۴۷۰۰	۱۷	۴۷۰۰	سازمان بهزیستی کشور
۱۵۷	۱۴۰۰	۴۶۲	۱۱۵۰۰۰	۴۸۰	۱۵۰۰۰	۴۹۶	۱۲۰۰۰۰	کمیته امداد امام خمینی (ره)
۱۹۲	۲۷۴۰۰	۵۱۸	۱۵۱،۷۰۰	۴۹۷	۱۹۵۰۰	۵۱۳	۱۲۴۷۰۰	جمع

## عملکرد سایر شاخص ها

عملکرد سال ۱۳۹۸	عملکرد سال ۱۳۹۷	عملکرد سال ۱۳۹۶	عملکرد سال ۱۳۹۵	واحد اندازه گیری	عنوان هدف کمی
۰	۲,۰۰۰	۳۰۰	۲۰۰	شغل	ایجاد اشتغال در مناطق محروم
۵۰	۴۵	۳۰	۱۵	درصد	افزایش حمایت از بیماران روانی مزمن
۵,۶۰۰,۰۰۰	۶,۰۰۰,۰۰۰	۵,۴۰۰,۰۰۰	۵,۰۰۰,۰۰۰	نفر	افزایش افراد تحت پوشش خدمات بهداشتی
۲۶,۵۵۴	۲۶,۰۰۰	۲۵,۵۰۰	۲۳,۴۰۲	نفر	افزایش حمایت از کودکان بی سرپرست از ۲۳۴۰۲ به ۲۵۸۳۸ نفر
۲۹۴,۰۴۹	۳۰۰,۰۰۰	۲۹۱,۸۳۲	۲۸۰,۵۰۰	نفر	افزایش حمایت از کودکان یتیم از ۲۷۵۰۰۰ به ۳۰۹۶۹۵ نفر
۱,۴۱۵,۳۴۳	۱,۳۹۷,۹۸۷	۱,۳۸۰,۴۸۱	۱,۳۰۰,۰۰۰	نفر	افزایش حمایت از معتمدان از ۱۳۰۰۰۰۰ به ۱۴۳۲۴۹۸ نفر
۸,۰۳۰	۴,۸۵۰	۶,۰۰۰	۴,۰۰۰	نفر	افزایش حمایت از کودکان کار
۵۰۰,۰۰۰	۵۰۰,۰۰۰	۵۰۰,۰۰۰	۴۲۴,۰۰۰	نفر	افزایش توانبخشی مبتنی بر جامعه روستایی از ۴۲۴۰۰۰ به ۶۰۰۰۰۰ نفر
۱,۴۰۵,۰۰۰	۱,۳۶۰,۰۰۰	۱,۱۸۷,۵۲۵	۹۶۶,۰۰۰	نفر	غربالگری شنوایی از ۹۶۶۰۰۰ به ۱۵۴۵۰۰۰ نفر
۳,۲۰۰,۰۰۰	۲,۰۲۷,۰۱۱	۲,۹۸۷,۰۷۸	۲,۶۲۳,۷۶۸	خانوار	افزایش خانوارهای مستمری بگیر از ۲۲۴۰۰۰۰ به ۳۸۳۰۲۰۸ خانوار
۳,۱۲۱,۸۱۲	۳,۰۹۹,۰۳۰	۳,۳۲۶,۶۷۶	۳,۰۰۰,۰۰۰	نفر	غربالگری بینایی کودکان از ۳ میلیون به ۳۱۵۳۰۳۰ نفر
۳۵۶,۹۶۰	۲۱۰,۹۱۰	۲۷۰,۰۰۰	۲۰۴,۹۶۵	نفر	افزایش کودکان تحت پوشش تغذیه از ۲۰۴۹۶۵ به ۳۳۰۰۹۸ نفر
۳۰,۲۶۸	۱۷۱,۸۷۶	۱۷۴,۵۹۷	۱۶۳,۲۲۸	نفر	کنترل افزایش طلاق از ۱۶۳۲۲۸ به ۱۷۶۱۱۹ نفر



# تأمین مسکن

- اختصاص مبلغ ۲۰۰ میلیارد تومان بابت ساخت مسکن مددجویان تحت پوشش کمیته امداد امام خمینی (ره) در سال ۱۳۹۸
- اختصاص مبلغ ۱۰۰ میلیارد تومان بابت ساخت مسکن مددجویان تحت پوشش سازمان بهزیستی کشور در سال ۱۳۹۸

# تأمین مسکن در دستگاه‌های حمایتی از محل اعتبارات دستگاه‌ها طی سال‌های ۱۳۹۶ الی ۱۳۹۹

ارقام به میلیارد تومان

۱۳۹۹		۱۳۹۸		۱۳۹۷		۱۳۹۶		سال
اعتبار	تعداد	اعتبار	تعداد	اعتبار	تعداد	اعتبار	تعداد	
400	۹۰۵۰۰	385	80642	434	۸۱۸۰۰	۲۷۵	۷۰۴۰۰	کمک به تأمین، تعمیر و اجاره مسکن

# امنیت غذایی

## ارائه بسته حمایت غذایی (کاهش فقر تغذیه)

به افراد مبتلا به سوء تغذیه تعلق می‌گیرد با اولویت گروه‌های زیر:

✓ کودکان زیر ۶ سال

✓ زنان باردار و شیرده نیازمند

✓ خانواده‌های دارای فرزند چندقلو تحت پوشش

✓ زنان سرپرست خانوار نیازمند

# امنیت غذایی در دستگاه‌های حمایتی از محل اعتبارات

## دستگاه‌ها طی سال‌های ۱۳۹۶ الی ۱۳۹۹

ارقام به میلیارد تومان

مصوب ۱۳۹۹		۱۳۹۸		۱۳۹۷		۱۳۹۶		سال
اعتبار	تعداد	اعتبار	تعداد	اعتبار	تعداد	اعتبار	تعداد	
300	۳۳۶۰۰۰	281	۳۷۰۶۰۰	۱۴۱	۳۷۵,۶۰۰	۱۶۴	۳۰۲۶۰۰	کمک به بهبود تغذیه

# حمایت تحصیلی

---

## حمایت تحصیلی

الف - کمک هزینه تحصیلی به دانش آموزان تحت پوشش دستگاه‌های حمایتی

ب - کمک به شهریه پرداختی دانشجویان تحت پوشش دستگاه‌های حمایتی



# کمک هزینه تحصیلی به دانش آموزان تحت پوشش دستگاه‌های حمایتی از محل اعتبارات دستگاه‌ها طی سال‌های ۱۳۹۶ الی ۱۳۹۹

ارقام به میلیارد تومان

۱۳۹۹		۱۳۹۸		۱۳۹۷		۱۳۹۶		سال
اعتبار	تعداد	اعتبار	تعداد	اعتبار	تعداد	اعتبار	تعداد	
۷۰	۳۵۰۰۰	۶۱	۳۰۰۰۰	۴۷	۲۲۳,۰۰۰	۲۸	۱۶۸,۰۰۰	کمک هزینه تحصیلی به دانش‌آموزان



# کمک به شهریه پرداختی دانشجویان تحت پوشش دستگاه‌های حمایتی از محل اعتبارات دستگاه‌ها طی سال‌های ۱۳۹۶ الی ۱۳۹۹

ارقام به میلیارد تومان

۱۳۹۹		۱۳۹۸		۱۳۹۷		۱۳۹۶		سال
اعتبار	تعداد	اعتبار	تعداد	اعتبار	تعداد	اعتبار	تعداد	
214	۷۹۵۰۰	۱۹۶	۸۴۴۶۱	۲۰۶	۱۰۰,۰۰۰	۱۲۵	۸۵,۰۰۰	کمک شهریه دانشجویی

---

# پوشش بیمه اجتماعی

الف - پوشش بیمه بازنشستگی

ب - پوشش بیمه پایه سلامت

# حق بیمه بازنشستگی مددجویان تحت پوشش دستگاه‌های حمایتی از محل اعتبار دستگاه‌های حمایتی

ارقام به میلیارد تومان

مصوب سال ۱۳۹۹		مصوب سال ۱۳۹۸		عملکرد سال ۱۳۹۷		سال
اعتبار	تعداد	اعتبار	تعداد	اعتبار	تعداد	
۱۴۰	۱۲۶۰۰۰	۱۲۹	۱۴۸۴۰۰	۱۰۶	۱۳۲۵۰۰	سازمان بهزیستی کشور
۳۸۱	۲۰۳۰۰۰	۳۱۴	۲۱۵۰۰۰	۳۰۶	۲۵۰۰۰۰	کمیته امداد امام خمینی (ره)
۵۲۱	۳۲۹۰۰۰	۴۴۷	۳۶۳۴۰۰	۴۱۲	۳۸۲۵۰۰	جمع کل

## پوشش بیمه پایه سلامت

بیمه پایه سلامت رایگان مددجویان تحت پوشش دستگاه‌های  
حمایتی در سال‌های ۱۳۹۸ و ۱۳۹۹

ارقام به میلیارد تومان

۱۳۹۹		۱۳۹۸		سال
اعتبار	تعداد	اعتبار	تعداد	
۶۷۷/۳	۱,۲۶۱,۵۵۶	۶۲۱/۴	۱۲۶۱۰۰۰	بیمه پایه سلامت

---

# اقدامات دولت در طی سالهای اخیر

در مجموع طی سال‌های ۱۳۹۸ و ۱۳۹۹ مبلغ ۸۱,۶۲۵ میلیارد تومان برای حمایت از اقشار آسیب‌پذیر و کاهش فقر به شرح زیر اختصاص یافته است.

- پیش‌بینی مبلغ ۱۰,۳۰۷ میلیارد تومان از محل اعتبارات ردیف (۲۴) جدول مصارف تبصره (۱۴) قانون بودجه سال ۱۳۹۹ برای پرداخت مستمری به خانواده‌های تحت پوشش سازمان بهزیستی کشور و کمیته امداد امام خمینی (ره) که افزایش رشد ۱۵ درصدی مستمری نسبت به سال قبل از ابتدای سال جاری داشته است، همچنین از محل اعتبارات عمومی دستگاه‌های حمایتی نیز رشد ۱۵ درصدی نسبت به سال ۱۳۹۸ داشته است.
- اختصاص مبلغ ۳,۲۳۶ میلیارد تومان به کمیته امداد امام خمینی (ره) و سازمان بهزیستی کشور از محل اعتبارات عمومی و هدفمندی یارانه‌ها بابت پرداخت مستمری و خدمات حمایتی به مددجویان تحت پوشش در سال ۱۳۹۸
- اختصاص مبلغ ۱۹,۳۵۰ میلیارد تومان بابت پرداخت مستمری و ارائه خدمات حمایتی و توانبخشی به مددجویان تحت پوشش کمیته امداد امام خمینی (ره) و سازمان بهزیستی کشور در سال ۱۳۹۹
- اضافه نمودن ۶۴۰,۰۰۰ خانوار به خانوارهای تحت پوشش کمیته امداد امام خمینی (ره) و پرداخت مستمری به آنان در سال ۱۳۹۸
- اضافه نمودن ۴۶۰,۰۰۰ خانوار پشت‌نوبتی به خانوارهای تحت پوشش سازمان بهزیستی کشور و پرداخت مستمری به آنان از محل اعتبارات عمومی و هدفمندی یارانه‌ها در سال ۱۳۹۸

- پرداخت ۱,۸۹۴ میلیارد تومان از محل اعتبارات عمومی دستگاه‌های حمایتی و همچنین پرداخت ۸,۶۹۰ میلیارد تومان از محل تبصره (۱۴) قانون بودجه سال ۱۳۹۸ برای پرداخت مستمری به خانوارهای تحت پوشش و پشت‌نوبتی دستگاه‌های حمایتی با متوسط پرداختی مستمری ۲۷۷ هزار تومان که نسبت به سال ۱۳۹۷ با رشد ۱۶ درصدی روبرو بوده است.
- اختصاص مبلغ ۲۰ میلیارد تومان بابت پیشگیری از ویروس کرونا در مراکز نگهداری و توانبخشی شبانه‌روزی سازمان بهزیستی کشور
- پرداخت حمایت معیشتی ماهانه به مبلغ ۲,۵۰۰ میلیارد تومان در ۵ نوبت (در مجموع ۱۲,۵۰۰ میلیارد تومان) به حدود ۲۰ میلیون خانوار (۶۰ میلیون نفر) از محل افزایش قیمت بنزین از آبان ماه سال ۱۳۹۸ تا پایان همان سال
- پرداخت مبلغ ۳۲۷ میلیارد تومان در ۵ مرحله (در مجموع ۱,۶۳۵ میلیارد تومان) به یک میلیون خانوار آسیب‌دیده از بیماری کرونا که تحت پوشش دستگاه‌های حمایتی نبوده‌اند.
- اختصاص مبلغ ۳,۰۰۰ میلیارد تومان از محل صندوق توسعه ملی بابت پرداخت مقرری بیمه بیکاری به افرادی که در اثر شیوع بیماری کرونا شغل خود را از دست داده‌اند که تاکنون ۱,۲۸۶ میلیارد تومان آن به افراد مشمول اختصاص یافته است.
- پرداخت حمایت معیشتی ماهانه به مبلغ ۲,۵۱۰ میلیارد تومان (در مجموع ۳۱,۰۰۰ میلیارد تومان) به حدود ۲۰ میلیون خانوار (۶۰ میلیون نفر) از محل افزایش قیمت بنزین در سال جاری

## حمایت از ایثارگران، جانبازان و رزمندگان معسر

- افزایش ۵۰٪ حقوق حالت اشتغال جانبازان
- اختصاص ۲۵۰۰ میلیارد تومان در سال ۱۳۹۸ بابت پرداخت بخشی از مطالبات بیمه تکمیلی درمان ایثارگران
- شروع اقدامات لازم برای تسویه مطالبات ایثارگران شامل مطالبات بیمه تکمیلی ایثارگران، شهریه دانشجویی، پاداش پایان خدمت ایثارگران و شهدای بازنشسته، مطالبات اجرای ماده (۳۸) قانون جامع خدمات رسانی به ایثارگران بالغ بر ۷۰۰۰ میلیارد تومان



## بازنشستگان کشوری و لشکری:

- اختصاص مبلغ ۵,۰۰۰ میلیارد تومان در سال ۱۳۹۸ و ۱۰,۰۰۰ میلیارد تومان در سال ۱۳۹۹ به صندوق‌های بازنشستگی کشوری و لشکری بابت متناسب‌سازی حقوق بازنشستگان و مستمری‌بگیران علاوه بر تأمین بیش از ۹۰٪ اعتبار مورد نیاز برای پرداخت حقوق آنان
- اجرای ماده (۳۰) قانون برنامه ششم توسعه در راستای متناسب‌سازی حقوق بازنشستگان با ۹۰ درصد حقوق شاغلان مشابه از مهرماه سال ۱۳۹۹ که برآورد بار مالی آن برای ۶ ماهه دوم سال جاری حدود ۲۵,۰۰۰ میلیارد تومان می‌باشد.
- اجرای متناسب‌سازی حقوق بازنشستگان سازمان تأمین اجتماعی از شهریور ماه به مبلغ ۱۶,۰۰۰ میلیارد تومان که از محل واگذاری سهام شرکت‌های دولتی به سازمان تأمین اجتماعی، تأمین خواهد شد.
- اختصاص مبلغ ۲,۵۰۰ میلیارد تومان بابت افزایش ۵۰ درصدی حق عایله‌مندی و اولاد بازنشستگان کشوری و لشکری

## چالش‌های اساسی نظام جامع رفاه تأمین اجتماعی

### ۱. حوزه بیمه‌ای

- کمبود منابع برای پوشش گروه‌های جدید با حمایت دولت
- تسهیل شرایط استفاده از بازنشستگی‌های پیش از موعد علی‌رغم افزایش طول عمر و امید به زندگی
- عدم تعادل منابع و مصارف صندوق‌ها
- عدم توان دولت در پرداخت تعهدات دولت که عمدتاً ناشی از قوانین مصوب مجلس شورای اسلامی است (سالانه حدود ۴۰ هزار میلیارد تومان)
- بی‌ثباتی مدیریتی در صندوق‌های بازنشستگی
- عدم اجرای حکمرانی علمی در مدیریت صندوق‌ها به ویژه در حوزه سرمایه‌گذاری

## ۲- حوزه حمایتی و توانمندسازی

- ناتوانی در پوشش کل خانوارهای نیازمند به دلیل کافی نبودن اعتبارات
- مناسب نبودن ساز و کارهای شناسایی و پذیرش نیازمندان
- ناقص بودن پایگاه اطلاعاتی برای شناسایی، پوشش و رصد وضعیت جامعه
- کافی نبودن میزان پرداخت‌های معیشتی در بخش حمایتی در مقایسه با هزینه‌های زندگی
- ضعف رویکرد پیشگیری به ویژه در مورد مقابله با فقر، محرومیت و آسیب‌های اجتماعی
- عدم تعیین مسئولیت اجتماعی همه بخش‌ها در کاهش فقر و محرومیت
- برخورد با معلول به جای علّت در حوزه آسیب‌های اجتماعی



از حسن توجه شما سپاسگزارم