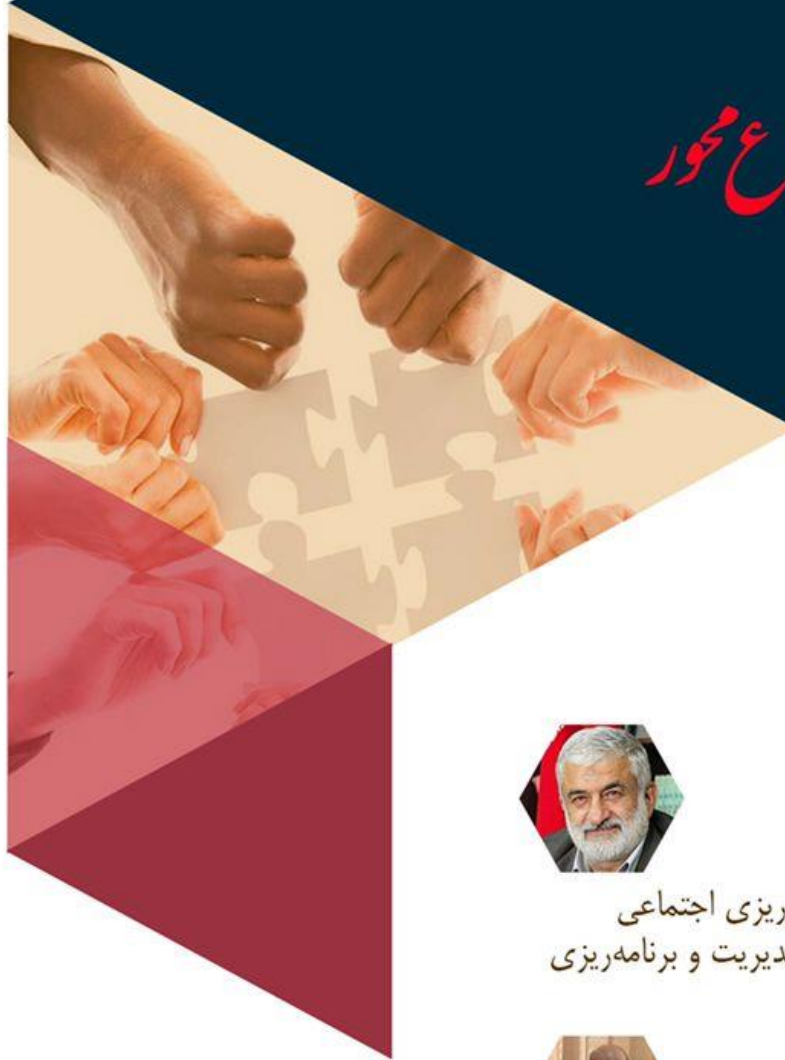


شصت و ششمین نشست علمی-تخصصی

دولت‌های برنامه‌ریزی اجتماع‌محور

برای برنامه، مضمّن توسعه کشور



مدیر علمی نشست

دکتر محمدرضا واعظ‌مهدوی

استاد دانشگاه و صاحب‌نظر در برنامه‌ریزی اجتماعی
معاون اسبق امور اجتماعی سازمان مدیریت و برنامه‌ریزی
و وزارت تعاون، کار و رفاه اجتماعی

سخنرانان

دکتر حبیب جباری

مدرّس دانشگاه و معاون امور برنامه‌ریزی، نظارت و
آمایش سرزمین سازمان برنامه و بودجه کشور



دکتر الهام امیرحاجلو

مدرّس دانشگاه و پژوهشگر مدعو
مرکز پژوهش‌های توسعه و آینده‌نگری

زمان:

دوشنبه ۹ اسفند ماه ۱۴۰۰ ساعت ۱۰ تا ۱۲

مکان:

تالار کنفرانس مجازی

مرکز پژوهش‌های توسعه و آینده‌نگری
<http://connect.mporg.ir/dirc>

اجتماع محوری و دلالت های آن در برنامه هفتم توسعه

حبیب جباری

مدرس دانشگاه و معاون امور برنامه ریزی ، نظارت و آمایش سرزمین
سازمان برنامه و بودجه کشور

۹ اسفند ماه ۱۴۰۰

بِسْمِ اللَّهِ الرَّحْمَنِ الرَّحِيمِ

مقدمه

- اجتماع محوری ، رویکردی که در سالهای اخیر همه حوزه ها و زمینه های توسعه را در نور دیده
- یدک کشیدن پسوند اجتماع محوری ؛ رفاه اجتماع محور ، فقر زدایی اجتماع محور ، محرومیت زدایی اجتماع محور ، مشارکت اجتماع محور ، گردشگری اجتماع محور ،
- پلیس اجتماع محور ، پلیس محله ،

مقدمه، برخی سوالات اولیه

- اجتماع محوری چیست و از چه حیظه مفهومی برخوردار است؟
- اجتماع محوری از چه مبانی نظری برخوردار است؟
- اجتماع محوری چرا و تا کجا ضرورت دارد؟
- اجتماع محوری از چه تنوع و تمایزاتی برخوردار است؟
- آیا برای اجتماع محوری اصول متمایز کننده ای وجود دارد؟
- درس های آموخته تجربیات اجتماع محوری برای برنامه ها توسعه

ضرورت ها و دلالت های اجتماع محوری

- 1- ناکارآمدی و شکست دولت محوری – کنار شکست برنامه های متمرکز و سیاست های اجتماعی از بالا به پایین دولتی برای کاهش فق از دهه 1970 میلادی
- 2- ناکارآمدی و شکست بازار محوری در مقابله با فقر
- 3- ظهور پارادیم ها و رویکردهای جدید به توسعه ؛ هم دولت و هم بازار و بخش سوم و هم اجتماعات خود جوش . به همراه حکمرانی خوب به جای رویکردهای تقلیل گرا .
- 4- تسهیل اجتماع محوری در سایه جهانی شدن – جهانی محلی شدن + هم می توان محلی بود و هم نمود جهانی داشت.

ضرورت ها و دلالت های اجتماع محوری

- 5- تجربیات و ابتکارات موفق اجتماع محوری و توسعه محلی در
بره

۱. مقایسه تفصیلی پارادایم‌های سه‌گانه برنامه‌ریزی

پارادایم سوم ۱۹۸۰ به بعد	پارادایم دوم ۱۹۶۰ - ۱۹۸۰	پارادایم اول ۱۹۲۰ - ۱۹۶۰	پارادایم‌ها	
مشارکتی (دموکراتیک)	جامع	بخشی - کالبدی	رویکردها	
اقتصاد سیاسی	تکنوکراتیک	تکنوکراتیک	برنامه	۱
بسیج اجتماعی	هدایت اجتماعی	اصلاح اجتماعی	برنامه‌ریزی	۲
تسهیل‌گر آینده‌شناس	دانای کل طراح سیستم	دانای کل مشاور خردمند	برنامه‌ریز	۳
فضاها (محیط، انسان، فعالیت) اجتماعات	نظام‌های اقتصادی - اجتماعی کالبدی	بخش اقتصادی - کالبد شهر و روستا	آماج برنامه	۴
موضوع محور اجتماع محور	همه سیستم‌ها	همه بخش‌ها همه سکونت‌گاه‌ها	دامنه برنامه	۵
گفت‌وگو و یادگیری اجتماعی	تحلیل سیاست‌ها	تحلیل سیاست‌ها	فرآیند تهیه برنامه	۶
گفت‌وگویی - مشارکتی	تأملی - کارشناسی	تأملی، کارشناسی	روش‌شناسی	۷
فراملی، ملی، محلی	ملی - منطقه‌ای	متمرکز - ملی	سطح برنامه	۸
شبکه‌های تدریج‌گرا و ائتلاف‌پذیر	سلسله‌مراتبی پیش‌اندیشیده حساس به بازخورد	سلسله‌مراتبی - پیش‌اندیشیده ائتلاف‌پذیر	فرآیند اجرای برنامه	۹

حیطه مفهومی اجتماع و اجتماع محوری

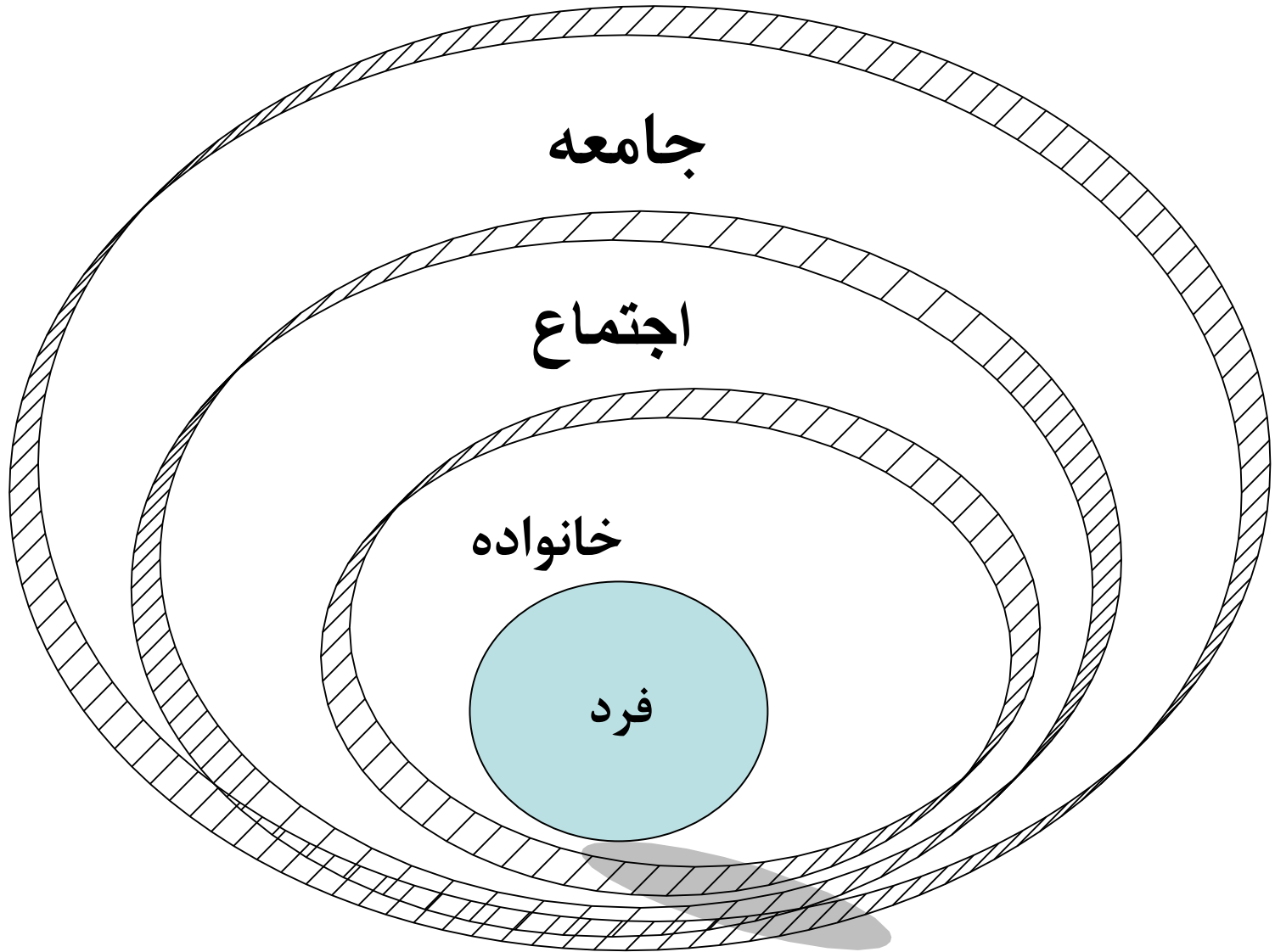
حیطه مفهومی اجتماع و اجتماع محوری

- اجتماع سازه‌ایی جامعه شناختی و یکی از غنی‌ترین مفاهیم در این رشته محسوب می‌شود

- مفهوم اجتماع در رمانتیسم آلمانی ریشه دارد، که به معنی "کلیت جهانی اجتماعی است که در آن ارتباطات بین اعضاء بسیار قوی است کلیتی که (Zani, B., Palmonari, A. 2003) فراتر از فرد است."

تونیس: اجتماع مناسباتی را نمایان می‌سازد که به واسطه جمعیت و دوام آنها - متمایز می‌شوند که در آن پایگاه بیشتر انتسابی است تا اکتسابی، در مقابل گزل و (fleeting) شافت، مناسباتی را تقویت می‌کند که غیر شخصی، زودگذر قرار دادي هستند و پایگاه بر شایستگی متکی است و از این رو اکتسابی می‌باشد.

شکل : فرد در جامعه



۱ - حیطه مفهومی اجتماع

بمیش (Beamish 1995) از اجتماع سه تعریف زیر را ارائه می‌دهد:

- مکان فیزیکی همانند شهر کوچک، شهر یا محله

- گروه اجتماع به هر اندازه‌ای که در علایق مشترک سهیم‌اند خواه این علایق اجتماعی، حرفه‌ای یا شغلی و یا مذهبی باشد.

احساس تعلق یا چسبندگی (belonging or attachment) و سهیم شدن در برخی امور مشترک (Internet Community: 2005: 25).

"اجتماع مکانی_ محلی" (Community of place یا Local Community) و "اجتماع منافع و علایق" (Community of interest)

جورج هیلری وجوه مشترک حاصل از بررسی نود تعریف از اجتماع ؛ (1) یک گستره جغرافیایی ، (2) پیوندهای مشترک ، (3) تعامل اجتماعی

Community definition

Newby (1980) defined community in three ways:

- as a social system (a set of social relationships)
- as a fixed locality (a geographical area)
- as the quality of relationship (a spirit of community)

تعریف اجتماع

اجتماع منافع و علائق
(همانند اجتماع گروهی از
خانوارهای زن سرپرست)

اجتماع مکانی
(همانند یک یا چند روستا
ومحله یا بلوک وخیابانی درشهر)

اجتماع مکانی منافع و علائق (همانند خانوارهای زن سرپرست ساکن در مکان مشخص که امکان جمع شدن آنها در کنار هم ومشارکت بی واسطه وواقعی وموثرشان درفعالیت گروهی میسر گردد)

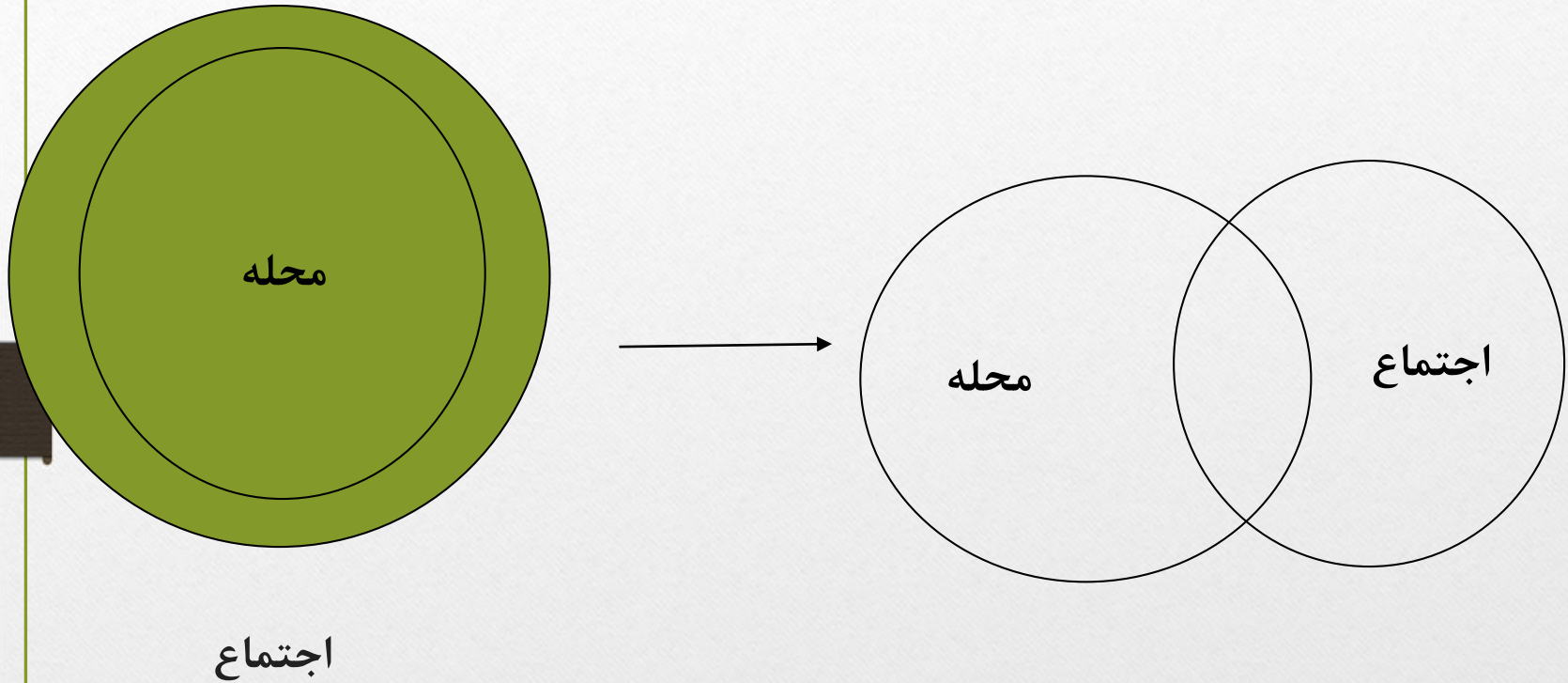
۱ - حیطه مفهومی اجتماع

- اجتماع گروهی از افراد است که با هم دیگر در یک ناحیه محلی جغرافیایی زندگی و کار می کنند و به این ناحیه تعلق اجتماعی پیدا کرده اند.

- مقیاس اجتماع از منظر سیاسی - اداری نوعاً با روستا یا واحدهای همسایگی و محله ایی همراه است، از منظر جغرافیایی با سکونتگاه (روستا یا محله) همپراز است و از منظر اجتماعی تعامل اجتماعی، پیوندهای مشترک و با روابط چهره به چهره ملازم است.

- اجتماع اغلب توأم با شبکه های رسمی و غیررسمی اجتماعی و سازمان های اجتماع محلی است این واژه در برگیرنده اجتماعات جغرافیایی و اجتماع منافع است. مفهوم اجتماع ضرورتاً شامل همگنی نیست و احتمالاً در اجتماع، منافع رقابتی و تضادی وجود دارد.

۲- تمایز مفهومی اجتماع (اشتراک محله و اجتماع)



۲- تمایز مفهومی اجتماع (اشتراک محله و اجتماع)

اجتماع یا محله؟

در برنامه ریزی معمولاً اجتماع محلی مترادف با محله استفاده شده است

کلر (Keller, 1968): محله مکانی با مرزهای فیزیکی و عادی است.

موریس و هس (Morris and Hess, 1975): محله از اجتماع مکان و مردم با حس مشترک در یک محدوده ای که به سهولت برای مردم قابل تردد باشد شکل می گیرد.

محله در شهرسازی امروزی با طرح واحد همسایگی **کلرنس پری (۱۹۲۶)** شهرت یافته است.

محله در طرح واحدهای همسایگی: کاربریهای اختصاصی مانند مدرسه ابتدایی در مرکز محله توأم با چند مغازه و زمین بازی و ورزشی در فاصله مناسب دسترسی (پیاده) برای کل محلات و یک واحد مذهبی و سالن اجتماعات و استخر شنا برای محلات پردرآمد و یک موزه و تئاتر برای محلات پرتراکم شهری سعی در ارتقای کیفیت زندگی شهری داشت (وزین، ۱۳۷۸: ۱۴۰).

دکتر حسین شکویی (۱۳۶۵): محله از خانه های مجاور در یک فضای جغرافیایی خاص تشکیل شده بوجود آمده و خانواده ها نسبت به محله مسکونی همان احساس خانه مسکونی خود را دارند و با ورود با آن خود را در یک محیط آشنا و خودی مثل خانه روبه رو می بینند.

۲- تمایز مفهومی اجتماع (اشتراک محله و اجتماع)

- محله Neighborhood یک مفهوم فضایی است که به معنای واحد جغرافیایی که در آن و مقتضیات توأم با آن ساکنان سهیم اند.
- محله واحد فرعی ناحیه بزرگتر و اغلب واحد اولیه مسکونی محسوب می شود.
- هوارد هالمن معتقد است محله یک سرزمین محدودی است در درون ناحیه شهری بزرگتر، جایی که افراد در آن سکونت دارند و با هم تعامل اجتماعی برقرار می کنند (Halma, 1998: 13).
- محله، اندازه کوچک مقیاسی را برای کنترل کارآمد ارائه می کند و فوائد اجتماعی معینی را نیز در بر دارد. بر این پایه است که محله یک حوزه عینی و قابل تعریف شهری می گردد، یعنی سرزمینی با محدوده روشن یا دارای مرزهای صریح، خوشه‌ایی از خیابانها و حوزه خدماتی که شبکه اجتماعی ایجاد می کند (Kallus, 2006: 817).
- در شکل بندی محله، به عنوان نواحی متمایز در درون واحدهای فضایی وسیعتر شهر توصیف می شوند که به زیرمجموعه‌هایی تقسیم می شوند. تمایزات واحدهای محله از سایر محدوده‌های جغرافیایی، از هویت اجتماعی و فرهنگی ساکنان آن نشأت می گیرد.
- در متن شهری محله اغلب به عنوان واحد اولیه همبستگی بالفعل و بالقوه و به هم پیوستگی اجتماعی تلقی می شود.

دیدگاه مشترک در تعریف اجتماع محلی

- دو معیار مشترک در تعریف اجتماع محلی:

الف) نزدیکی و مجاورت مکانی = **بعنوان معیار کالبدی**

ب) ارتباط و تماس های اجتماعی بین ساکنین = **بعنوان معیار اجتماعی**

اندازه اجتماع محلی

- محله در مفهوم عملکرد سیاسی؛ محله باید به اندازه ای بزرگ باشد (بالای ۱۰۰،۰۰۰ نفر) تا بتواند از منابع گروهی خود دفاع کند (جین جکوبز).
- استقلال سیاسی و اقتصادی شهرها در گرو محلات با جمعیت ۲۰۰۰ الی ۱۰،۰۰۰ نفر است چرا که در چنین جوامعی تصمیم سازی گروهی مؤثرتر و فاصله ی میان شهروندان و حکومت کاهش می یابد (کریستوفر الکساندر).
- محله فیزیکی: طرفداران این نظریه (مثل لیون کریر) اندازه محله را در جمعیت و سهولت دسترسی پیاده مردم از حاشیه به مرکز تلقی می کنند (۱۲،۰۰۰ نفر).
- کلرنس پری محله را با عناصر اصلی یعنی با جمعیت ۵۰۰۰ نفر یا ۱۰۰۰ خانوار و فاصله مرکز محله تا حاشیه را ۴۰۰-۸۰۰ متر معین کرده اند.
- اندازه هر واحد همسایگی تعداد خانواده هایی است که حد نصاب دانش آموزان مدرسه را تأمین می کند (رضویان، ۱۳۸۱: ۴۱).

(۳) اصول توسعه اجتماع محور

- (۱) مقیاس توسعه اجتماع محور به اندازه کافی کوچک است تا امکان مشارکت افراد اجتماع را فراهم می کند و دخالت مردم سالارانه افراد در موضوعاتی که زندگی آنان را متاثر می سازد تسهیل می کند
- (۲) در فرایند اجتماع محور افراد و گروهها برای طلب و دفاع از حقوق انسانی شان توانمندی شوند.
- (۳) این فرایند طرز تلقی ها و شرایط تبعیض آمیز و طردکننده را به چالش می کشد.
- (۴) توسعه اجتماع محور فرایند شناختی، مهارت افزایی و تجربه اندوزی است
- (۵) بر بهبود کیفیت های زندگی متمرکز است و زیرساخت های بخش اجتماع را ایجاد و تقویت می کند.

۳) اصول توسعه اجتماع محور

- (۶) توسعه اجتماع محور جمععی است به این معنی که از افراد و گروهها برای درگیری در عمل جمععی حمایت می کند .
- (۷) توسعه اجتماع محور، مشارکتی است :افراد به طور فعالانه در تعریف ،برنامه ریزی و اتخاذ ابتکارات برای پاسخ به مسایل سلامتی ،اجتماعی -اقتصادی و سیاسی درگیر می شوند
- (۸) مقتدر ساز است: بمنظور ایجاد و تقویت ساختارهای تسهیل کننده مشارکت و دخالت اصیل افراد و گروهها ،برای تاثیر گذاری بر بخشی از قدرت کمک می کند.
- (۹) اهمیت ایجاد شبکه های حمایت های اجتماعی رسمی و غیر رسمی را پذیرفته و در این مسیر فعال می شود.
- (۱۰) متعهد به برابری و تنوع قومی است .

۴) سابقه و ضرورت

- سابقه طولانی اشکال متنوع توسعه مبتنی بر اجتماع

(۱) جنبش تعاونی در کشورهای در حال توسعه

(۲) روستای خوداتکای گاندی و توسعه کوچک مقیاس

(۳) آموزش ستمدیدگان فریره از دیدگاه چپ رادیکال: مفهوم کنش گفتمانی و کنش انقلابی: ستمدیدگان نیازمند اتحاد و یکپارچگی برای یافتن راهی برای بهبودی بدبختی خود هستند

← : موج اول توسعه مشارکتی (مشارکت در پروژه های توسعه) تلاش کشورهای در حال توسعه برای جذب کمک های بین المللی در قالب اجرای مجموعه ای از پروژه ها

۴- سابقه و ضرورت

- نقد توسعه های بزرگ مقیاس (Big Development) : اواسط دهه ۱۹۸۰
- اعتقاد به اینکه توسعه های بزرگ (بیشتر بزرگ مقیاس برنامه های توسعه ایی آغاز شده توسط دولت از مدرسه سازی تا بهداشت، اعتبار تا نظام های آبیاری فقیرانه اجرا شده اند)
- این پروژه ها اثرات منفی عمده زیست محیطی و فقر داشته و به استفاده مفرط و اتلاف منابع عمومی دامن زده اند.
-  باززنده شدن علاقه به مفهوم مدیریت محلی منابع و تصمیمات و ورود ذینفع ها و بازیگران جدید به عرصه های توسعه

۴) سابقه و ضرورت

- موج سوم توسعه مشارکتی:

- در اثر جنبش توسعه مشارکتی چمبرز / مباحث توسعه پایدار / رهیافت قابلیت / توسعه اجتماعی / توسعه انسانی حق مدار / حکمرانی خوب / جهانی شدن وجهانی محلی شدن

: مشارکت به عنوان عنصر اساسی توانمندسازی

ضرورت تغییر و اصلاح ساختارها برای مشارکت موثر

توجه به توانمندسازی

تغییر کانون توجه توسعه از بهبود مادی به رهیافت فراگیر قابلیت

شمولیت و ادغام اجتماعی

اجتماعات بخشی از حکمرانی خوب هستند زیرا آنها با مسایل معینی مواجه می شوند که افراد به تنهایی یا بواسطه بازارها و حکومت ها نمی توانند با آنها مواجه شوند.

(۴) سابقه و ضرورت

عصر / دوره	مرحله	توجیه	روش ها
دهه ۱۹۴۰ - ۱۹۵۰	توسعه اجتماع (دوره استعماری)	توسعه مستلزم مشارکت و خود اتکایی است. نیاز به اجتماعات روستایی پایدار مشارکت در هزینه ها، مشارکت بعنوان یک تعهد شهروندی، شهروندی در اجتماعات همگن شکل میگیرد.	نمایش روستایی، آموزش بزرگسالان، گسترش آموزش، نهاد سازی، آموزش رهبری، پروژه های توسعه محلی
دهه ۱۹۶۰ - ۱۹۷۰	توسعه اجتماع (بعد از استعمار)	همانند بالا، به همراه توسعه هژمونی دولیت، مدیریت جامعه روستایی، اقتصاد اخلاقی نفوذ دولت	به همراه بهداشت و آموزش همانند بالا،
دهه ۱۹۶۰	مشارکت سیاسی	منبع تقویت نظام سیاسی در روش های نوین، مشکل آموزش سیاسی، حق و تعهد شهروندان	رای دادن، مبارزه، عضویت، حزب سیاسی
دهه ۱۹۶۰ - ۱۹۷۰	مشارکت رهایی بخش الهیات رستگاری و آزادی	تحلیل و مخالفت یا ساختار های ضالمانه از طریق دخالت موثر با گروه های فقیر، کنش اجتماعی همانند بالا،	تحقیق کنش مشارکتی (PAR)، خود آگاهی، آموزش مردمی، شکل دهی به اجتماعات مسیحی، آموزش برای دگرگونی
دهه ۱۹۷۰ - ۱۹۹۵	توسعه ای دیگر	مشارکت بعنوان عکس العملی بر طرد، نقد و مسیح توسعه مسلط، فرض گزینه ها، مشارکت بعنوان حق شهروندی، شهروندی بعنوان هدف اصلی توسعه دیگر	جامعه مدنی قوی، جنبش اجتماعی، گروه های خودیار، متعاقبا دولت فراگیر
دهه ۱۹۸۰ تاکنون	توده گرایی	شکست پروژه ها و برنامه ریزی از بالا به پایین، مشارکت مستلزم توانمندسازی افراد، کسب دانش افراد بومی، تضمین پایداری و کارایی مداخلات	مشارکتی: ارزیابی روستایی، آموزش و اقدام، پایش و ارزشیابی، ارزیابی فقر پروژه های سازمان های غیردولتی توسعه ایی
اواسط دهه ۱۹۹۰ تاکنون	سرمایه اجتماعی	مشارکت در شبکه های انجمن های مبتنی بر اعتماد، پایه ای برای تحکیم جامعه مدنی، تدارک پایه ای برای رشد اقتصادی	نهاد سازی محلی، ایجاد محیط مساعد
اواخر دهه ۱۹۹۰ تاکنون	مشارکت شهروندان	نزدیکی مشارکت اجتماعی و سیاسی، تعمیم روشهای مشارکتی، از مشارکت پروژه به تاثیر گذاری سیاسی	اداره مشارکتی امور، شراکت دولتی مدنی، تمرکز زدایی، بودجه ریزی مشارکتی، شنیدن صدای شهروندان

۵) محله گرایی رویکرد نوین در شهرسازی

ابعاد	اهداف و رهیافت ها	ردی ف
<p>افزایش آگاهی نسبت به محیط (آگاهی به اهمیت محیط طبیعی در زندگی انسانی و نیز اثرات تخریب محیط طبیعی)</p> <p>کاهش وابستگی به خودرو در طراحی های شهری</p> <p>جلوگیری از ساخت و سازهای با تراکم کم و ترغیب شهر فشرده تمرکز فعالیتها و توسعه منسجم بواسطه ارائه و گسترش تسهیلات حمل و نقل شهری عمومی</p> <p>تشویق مجتمع های زیستی کوچک با امکان پیاده روی در آنها و ایجاد محله های شهری کم و بیش خودکفأ</p>	<p>- محله گرایی به مثابه شکل شهر سازگار با محیط زیست به منظور ایجاد شکل های پایدار شهری ی شهر سبز</p>	۱
<p>محله به عنوان کوچکترین واحد برنامه ریزی شهری و بلافصل ترین به مردم</p> <p>محله به عنوان واحدی برای جداسازی عملکردی همانند جداسازی زون های صنعتی، تجاری و مسکونی</p> <p>محله به مثابه تلاشی برای کنترل شکل کلی شهر</p> <p>جابجایی های اجباری محله ای ناشی از اجرای طرح های توسعه شهری و ایجاد محله های جدید</p>	<p>- محله گرایی به عنوان ابزاری برای مدیریت شهری (هم مدیریت امرانه و هم مدیریت مشارکتی)</p>	۲

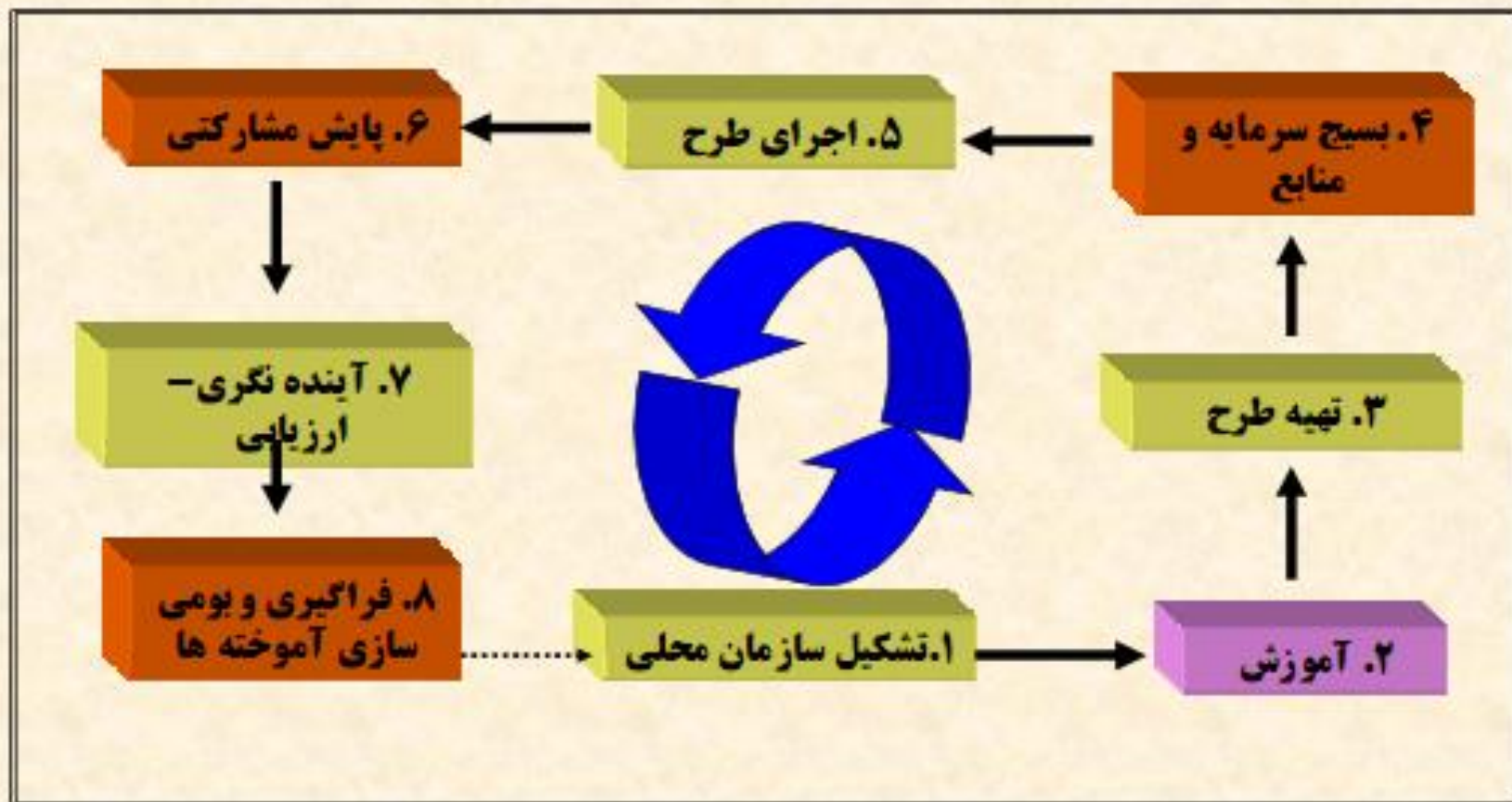
۵) محله گرایی رویکرد نوین در شهرسازی

ردیف	اهداف و رهیافت ها	ابعاد
۳	<ul style="list-style-type: none"> - محله گرایی جدید وسیله ای برای فعالیت بازار آزاد 	<ul style="list-style-type: none"> - کالایی شدن فضاهای شهری و برخورد کالایی با آنها - تمایز و تفاوت‌های اجتماعی بر مبنای بازار زمین و مسکن - شکل گیری محله های محصور شده ثروتمندان و مستمندان
۴	<ul style="list-style-type: none"> - محله گرایی به مثابه چارچوبی برای یکپارچگی اجتماعی 	<ul style="list-style-type: none"> - پیامدهای اجتماعی موج اول انقلاب صنعتی و انقطاع در روند جوامع روستایی و کشاورزی - ریشه کن شدن افراد از روستاها و گمنام شدن در شهرهای بزرگ - استتار در خیابان ها و فضاهای عمومی شهری شلوغ در مقابل نقش آشکارسازی و کنترلی فضاهای عمومی محله ای - ضرورت بازتعریف روابط اجتماعی از هم پاشیده و ایجاد اشکال جدیدی از انسجام اجتماعی - ضرورت ارائه راه حل های فضایی به مساله در قالب محله گرایی جدید و اجتماع سازی جدید.
۵	<ul style="list-style-type: none"> - محله گرایی به مثابه وسیله ای برای تمایز و تشخیص 	<ul style="list-style-type: none"> - محله ها به عنوان ابزاری برای جداسازی و هویت یابی فردی، مکانی و محله ای - محله به عنوان ابزاری برای تمایز کالاهای عرضه شده توسط سازندگان

5 دلالت های اجتماع محوری
در برنامه هفتم توسعه

تجربیات کشوری اجتماع محوری
آفتاب آمد دلیل آفتاب

چرخه بسیج اجتماعی



سازمان های
اجتماع

اجتماع

مدیر پروژه

بخش

تیم پشتیبانی فنی

هماهنگ کننده
ملی

منطقه ای / ملی

شورای
بین بخشی

WHO
و سایر
کار گزار ها



تجربیات کشوری پروژه های اجتماع محور – دهه ۱۳۸۰

ردیف	عنوان ابتکار / طرح	سال و دوره	سازمان مجری	ریشه ها و پیوندهای جهانی
۱	گروه همیار زنان سرپرست خانوار	۱۳۷۹	سازمان بهزیستی کشور	گروههای خودیار هندوستان
۲	گروههای هم بسته و خودیار	۱۳۸۲	بانک کشاورزی	ایفاد
۳	بانکداری پیوندی	۱۳۸۷-۱۳۸۷-ادامه دارد	تاک - سازمان بهزیستی کشور	ایفاد
۴	صندوق اعتبارات خرد زنان روستایی	۱۳۸۰-۸۴	جهاد کشاورزی	اعتبارات خرد جنوب و جنوب شرقی آسیا
۵	فقر زدایی از طریق بسیج اجتماعی و اعتبارات خرد	۱۳۸۱-۸۳	صندوق توسعه پایدار و خانواده	برنامه توسعه ملل متحد / فقر زدایی از طریق بسیج اجتماعی و اعتبارات خرد جنوب آسیا
۶	توانبخشی مبتنی بر جامعه (CBR) انتقال یا واگذاری فرایندهای توانبخشی و مسئولیت های معطوف به آن به افراد خانواده و اجتماع		سازمان بهزیستی کشور	سازمان بهداشت جهانی
۷	ترسیب کربن - مدیریت مشارکتی منابع طبیعی در مناطق خشک و نیمه خشک مبتنی بر تجربه بسیج جوامع محلی و اعتبارات خرد	۱۳۸۲-ادامه دارد	سازمان جنگل ها مراتع و آبخیزداری کشور. فاز اول دوم منطقه حسین آباد غیناب شهرستان سریشه خراسان جنوبی (با حداقل ۳۹ روستا)	برنامه توسعه ملل متحد + صندوق جهانی محیط زیست
۸	نیازهای اساسی توسعه BDN/BMN	۱۳۷۹-۱۳۸۴	وزارت بهداشت، درمان و آموزش و پزشکی، استانداری مازندران	سازمان سلامتی جهانی WHO
۹	صندوق توسعه محلی	-	وزارت کشور	بانک جهانی
۱۰	توانمندسازی سکونتگاههای غیررسمی	۱۳۷۹-۱۳۸۹	وزارت مسکن و شهرسازی شرکت مادر تخصصی عمران و بهسازی شهری	بانک جهانی
۱۱	طرح توسعه ناحیه محور (ABD)	۱۳۸۶	سازمان مدیریت و برنامه ریزی کشور (این طرح تهیه ولی اجرا نشد)	برنامه توسعه سازمان ملل متحد

تجربیات کشوری پروژه های اجتماع محور - دهه - ۱۳۸۰-۱۳۹۰

ردیف	عنوان ابتکار / طرح	سال و دوره	سازمان مجری - محل اجرا	ریشه ها و پیوندهای جهانی
۱	دفاتر تسهیلتگری / خدمات نوسازی بافت های فرسوده شهری کلانشهر تهران	۱۳۸۱	سازمان نوسازی شهر تهران + تسهیلگران حقوقی بخش خصوصی	هیئات + تجربیات کشوری
۲	دفاتر توسعه محله ای / معاونت توسعه محله ای در سازمان / اجرای پروژه های کوچک مقیاس شهری	۱۳۹۹	سازمان نوسازی شهر تهران	تلفیق تجربیات
۳	توانمندسازی محلات هدف / سکونت های غیر رسمی	دهه ۱۳۸۰	سازمان عمران و بهسازی شهری	بانک جهانی
۴	دفاتر بازآفرینی محله ای	۱۳۹۹	سازمان بازآفرینی شهری	تلفیق تجربه کشوری
۵	توانمندسازی اقتصادی اجتماع محور	۱۳۹۵ ادامه دارد	بنیاد برکت + تسهیلتگر خصوصی	تلفیق تجربیات
۶	الگوی جامع پیشرفت و آبادانی منطق محروم		بنیاد علوی به عنوان بازوی محرومیت زدایی بنیاد مستضعفان	الگوی معیشت پایدار ناحیه محور + صندوق های پس انداز
۷	دفاتر تسهیلتگری و توسعه محلی برای کاهش آسیب های اجتماعی در ۲۱ استان و ۲۳۵ محله	۹۶ ادامه دارد	وزارت کشور + بخش خصوصی ملی + سازمان تسهیلتگر محلی	
۸	صندوق های قرض الحسنه مردم یار و اشتغالزا - به هدف کمک به بهبود معیشت مردم	۱۳۹۷ - ادامه دارد. ۲۴۰۰۰۰ صندوق + ۶۲۰ تشکل مردمی و تعاونی	بسیج سازندگی + تسهیلتگران و گروه های جهادی	گرامین بانک + بسیج اجتماعی برای اعتبارات خرد و کاهش فقر

چارچوب CBR

اهداف : توسعه فراگیر، تلفیق اجتماعی

توانبخشی مبتنی بر جامعه

توانمندسازی

نیازهای اجتماعی

تامین معاش

آموزش

سلامت

بسیج
اجتماعی

مشارکت
سیاسی

ارتباطات

گروه‌های
خود یار

تشکل‌های
معلولین

ارتباطات، ازدواج
و خانواده

کمک‌های
شخصی

فرهنگ،
مذهب و هنر

اوقات فراغت،
تفریح و ورزش

دسترسی
به قانون

رشد
مهارت‌ها

خود اشتغالی

اشتغال
کارفرمایی

دسترسی به
خدمات مالی

حمایت‌های
اجتماعی

رشد مراحل
اولیه زندگی

آموزش
پیش دبستانی

آموزش‌های متوسطه
و تحصیلات عالی

آموزش‌های
غیر رسمی

آموزش‌های
دوران زندگی

اقدامات
ارتقایی

اقدامات
پیشگیرانه

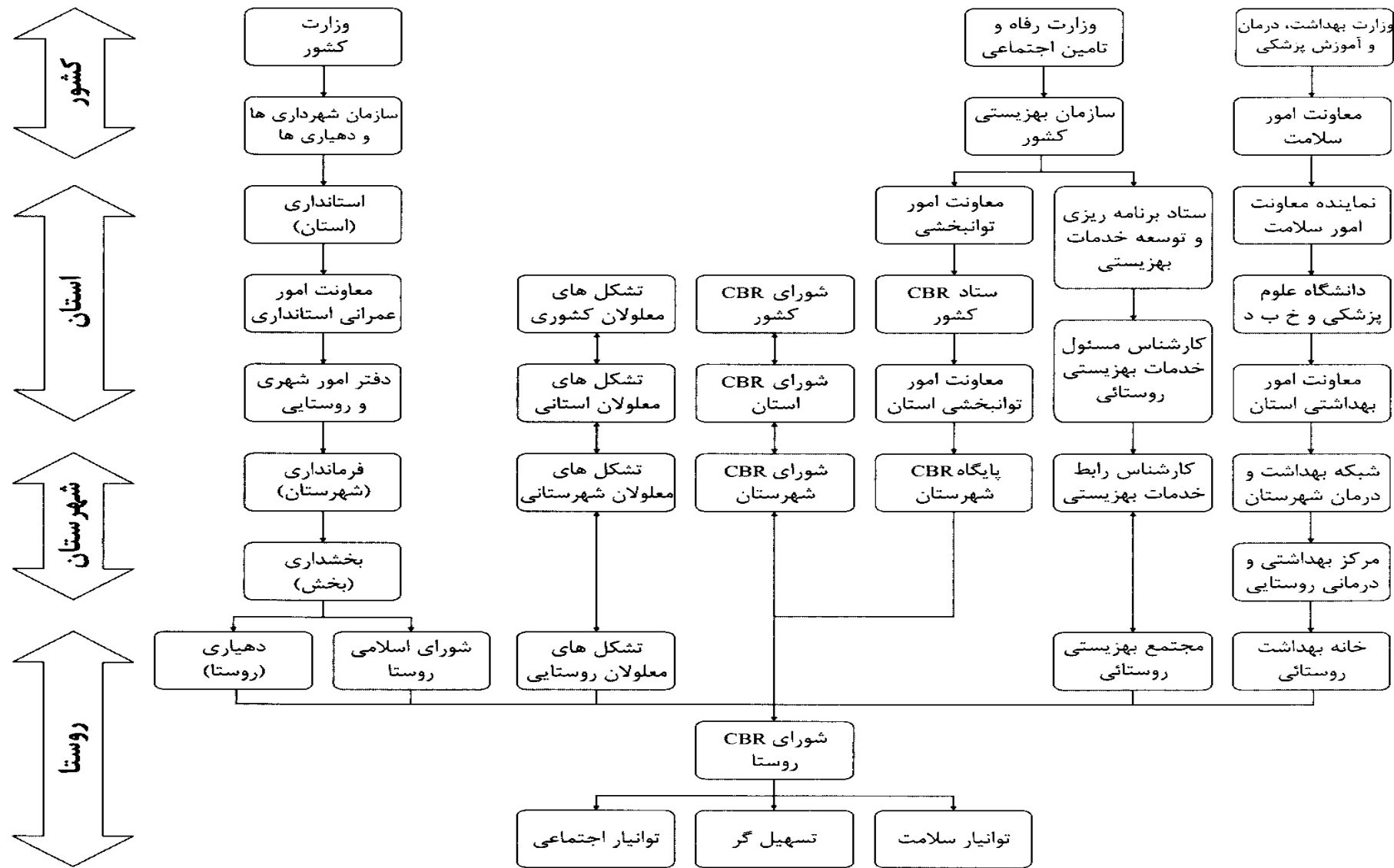
اقدامات
درمانی

اقدامات
توانبخشی

وسایل
کمکی



نمودار ساختار اجرایی CBR با رویکرد چند بخشی



پیشگیری اجتماعی محور از اعتیاد

محیط های آموزشی

محیط های کار

محل ها

دانشگاهها

مدارس
(دبستان، راهنمایی، دبیرستان)

مهد کودک
پیش دبستانها

نظامی

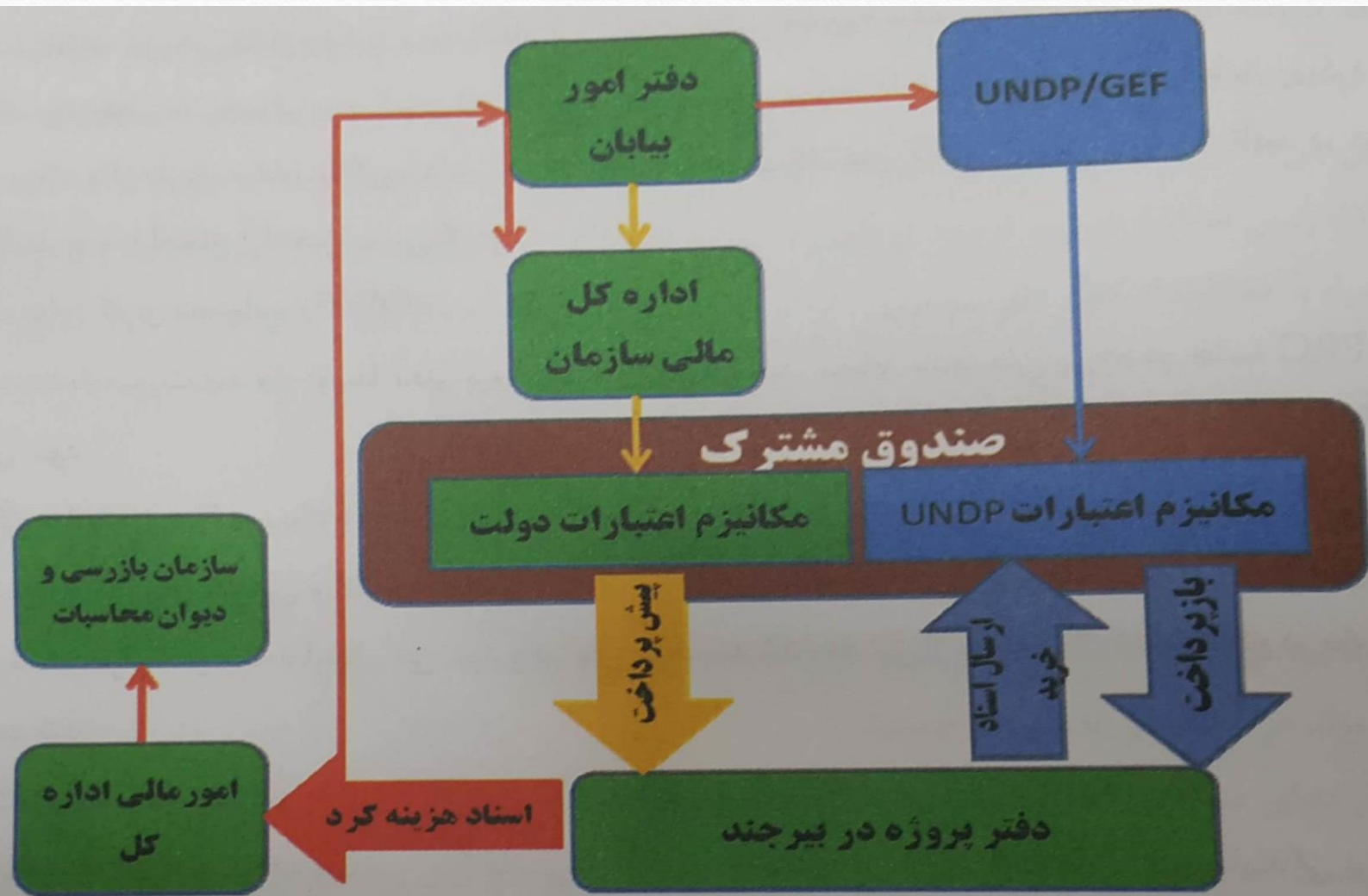
صنعتی،
اداری

روستایی

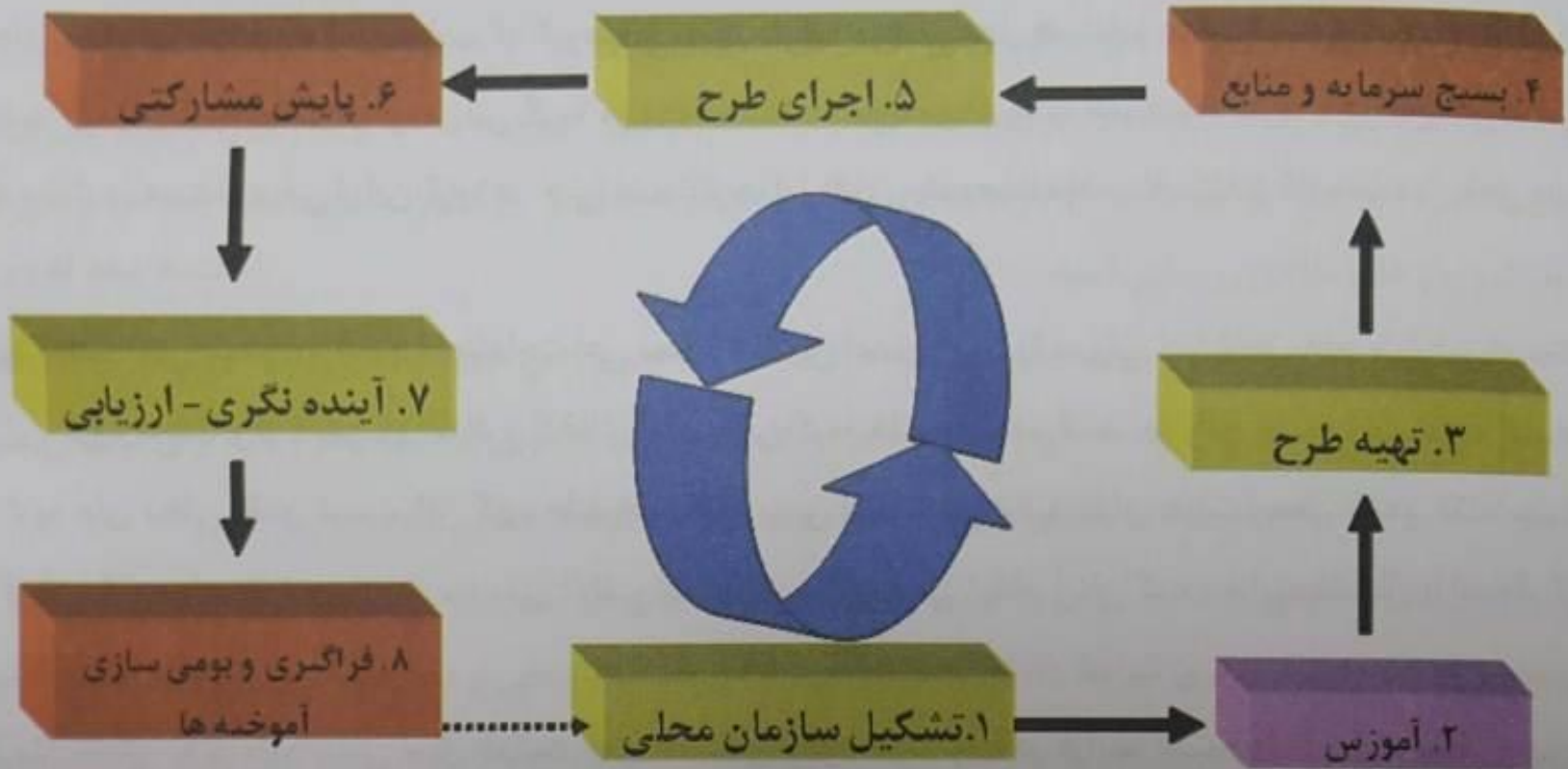
شهری



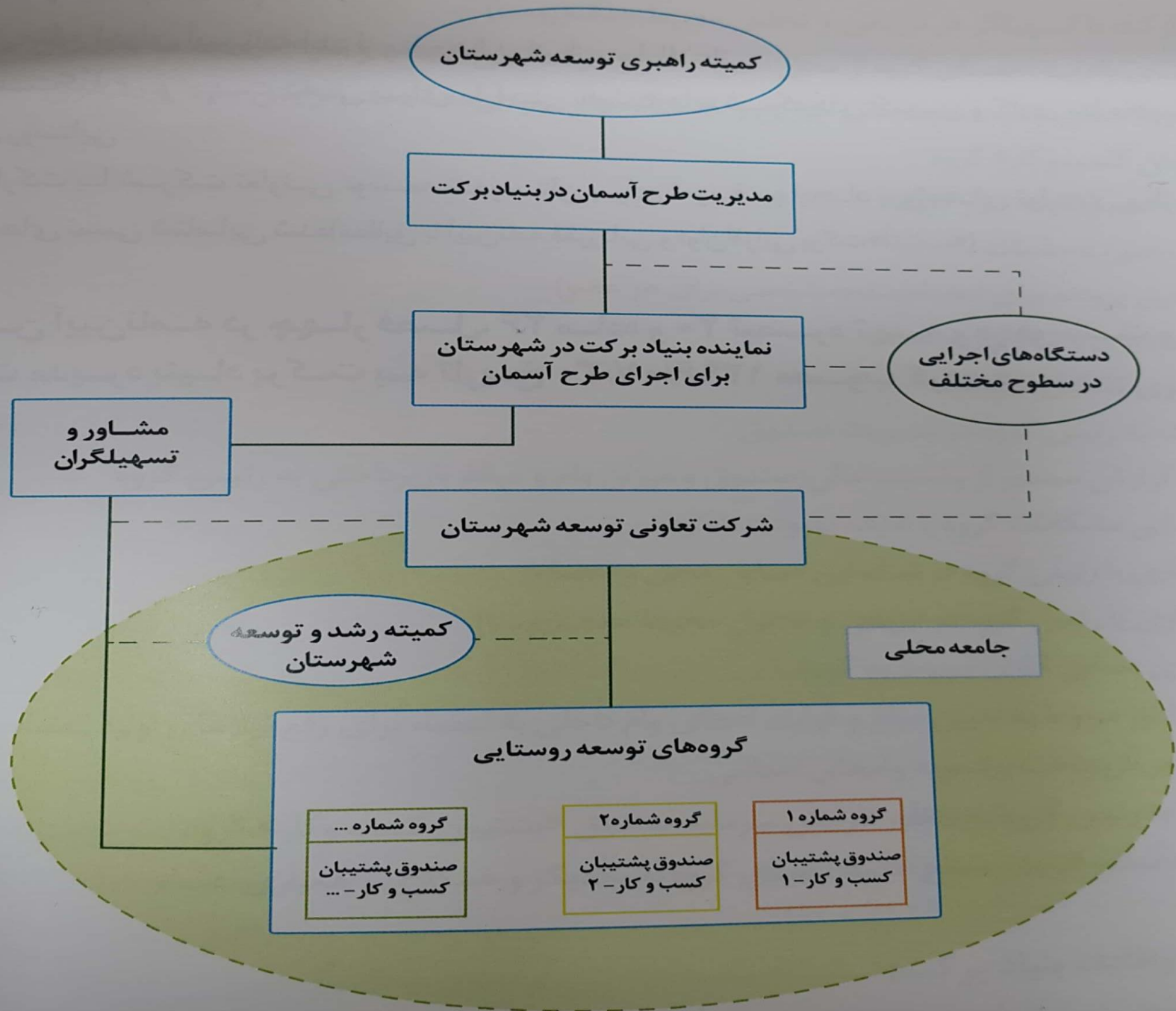
شکل ۲- ساختار اجرایی پروژه



شکل ۳- مکانیزم مالی پروژه



شکل ۱۱- چرخه بسیج جامعه محلی پروژه در ترسیب کربن (بوداتوکی، ۱۳۸۷)



کمیته راهبری توسعه شهرستان

مدیریت طرح آسمان در بنیاد برکت

نماینده بنیاد برکت در شهرستان
برای اجرای طرح آسمان

دستگاه‌های اجرایی
در سطوح مختلف

مشاور و
تسهیلاتگران

شرکت تعاونی توسعه شهرستان

کمیته رشد و توسعه
شهرستان

جامعه محلی

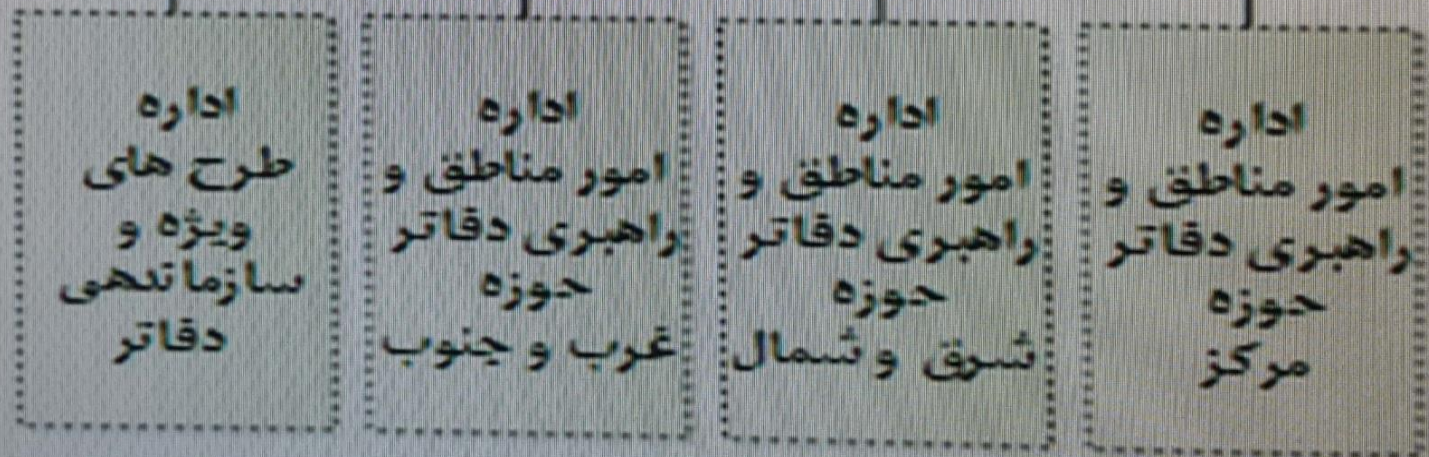
گروه‌های توسعه روستایی

گروه شماره ...
صندوق پشتیبان
کسب و کار - ...

گروه شماره ۲
صندوق پشتیبان
کسب و کار - ۲

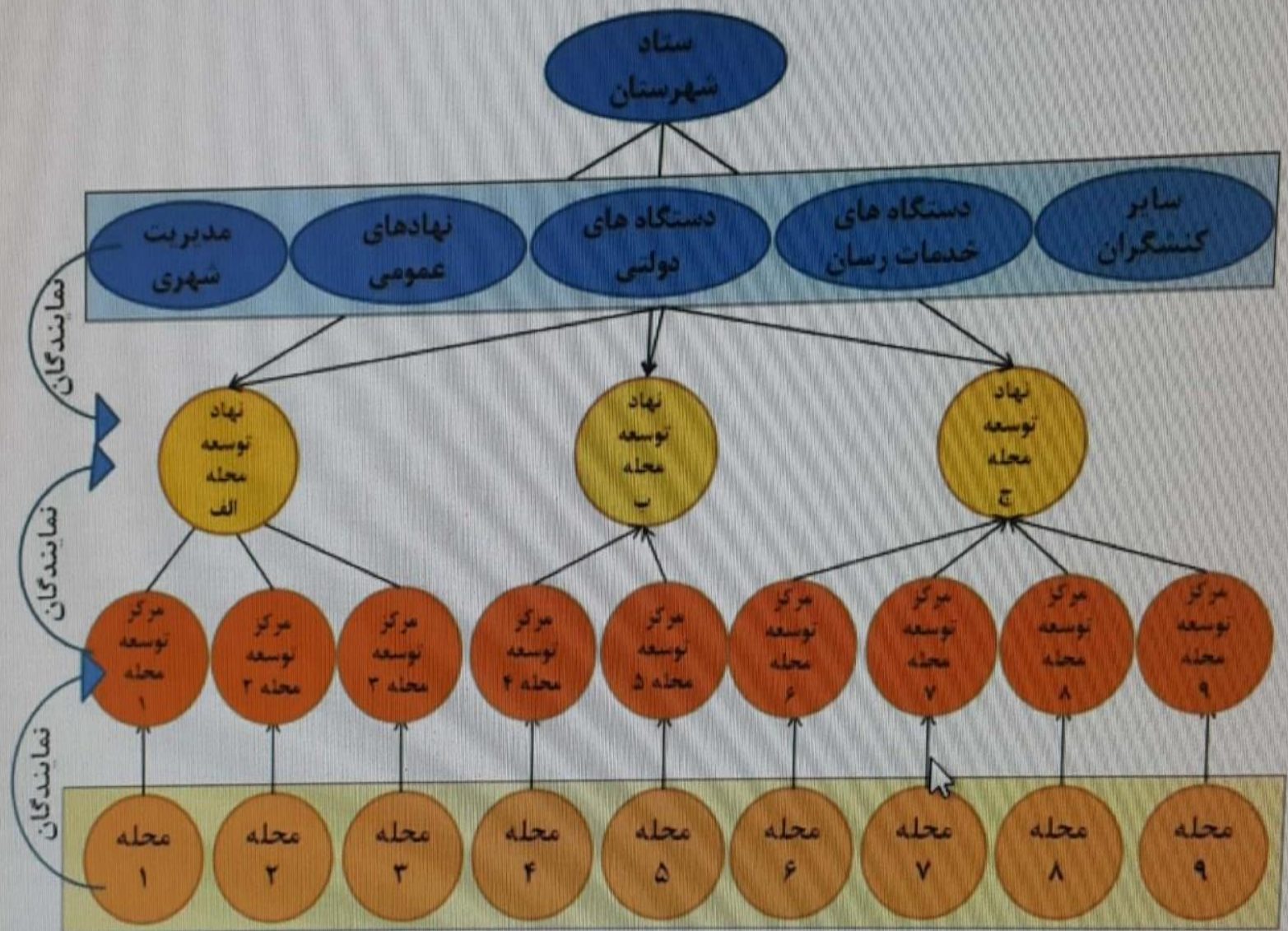
گروه شماره ۱
صندوق پشتیبان
کسب و کار - ۱

معاونت توسعه محله ای



جدول ۱- چارچوب عملی فرآیند جریان‌سازی بازآفرینی محدوده‌ها و محلات هدف

محصول اصلی مورد انتظار	روش	مأموریت	رویکرد	عاملیت‌های تغییر	سطح کنش
مرکز توسعه محله	اقدام پژوهی مشارکتی، تفکر گروهی، تصمیم‌سازی و تصمیم‌گیری مشارکتی و اقدام مشارکتی	اقدام و عمل تسهیلگری در سطح محلی و تقویت و شبکه‌سازی کنشگران و گروه‌های محلی	تجربه	تسهیلگران محلی	خرد
نهاد توسعه محله	آموزش و توانمندسازی افراد تأثیرگذار محلی	آموزش، ظرفیت‌سازی، توانمندسازی تسهیلگری در سطح میانی و شبکه‌سازی مجریان	ترویج	تسهیلگران میانی یا community builders / مجریان	میانی
- تئوری‌های بومی متعدد برای رویکرد اجتماع محور در اجتماعات محلی کشور - تولید دانش و نشر آن به صورت کتاب، راهنماها و دستامه‌ها	Grounded theory Scale up الگوسازی، تولید محتوا	سیاست‌گذاری و برنامه‌ریزی مدیریت دانش از طریق ارزشیابی مشارکتی تجربه‌های تواناساز	تئوری	کارگروه مدیریت دانش در شرکت مادر تخصصی عمران و بهسازی شهری ایران	کلان



نمودار ۲- جایگاه مرکز توسعه محله و نهاد توسعه محله در چارچوب تمرکز زدایی از دولت مرکزی

الگوی توانمندسازی اقتصادی اجتماع محور

با بررسی سازمان‌های غیردولتی برتر جهان در حوزه‌ی توانمندسازی و فقرزدایی، ارزیابی و ارتباط مؤثر با سازمانهای مردم‌نهاد و همکاری با دانشگاه‌ها و مراکز علمی مطرح، آیین‌نامه‌ها و الگوهای جدید توانمندسازی اقتصادی اجتماع محور در سال‌های ۱۳۹۵ و ۱۳۹۷ تدوین شده است.

این آیین‌نامه‌ها و الگوهای توانمندسازی اقتصادی، توسعه‌ی کارآفرینی و اشتغال‌زایی که در دستور کار بنیاد برکت قرار گرفته‌اند، عبارت‌اند از: «آفتاب» (آیین‌نامه‌ی فقرزدایی و توان‌افزایی برکت)، «آسمان» (آیین‌نامه‌ی سرمایه‌گذاری مردمی و اشتغال نیروی انسانی)، «مهتاب» (مدل هادی تلاش اقتصادی برکت) و «سحاب» (سرمایه‌گذاری حمایتی اشتغال‌زایی برکت)



تعداد طرح‌های اقتصادی
اجتماع محور

۵۴,۰۰۰
طرح

تعداد طرح‌های اقتصادی
بنگاه محور

۳۶۰
طرح

ظرفیت کل اشتغال
(مستقیم ۱۲۰,۵۰۰ شغل و
غیر مستقیم -- ۲۳۷,۵۰۰ شغل)

۳۵۶,۰۰۰
نفر

تعداد طرح‌های اقتصادی
تسهیلات محور

۲۶۲
طرح

تعداد بنگاه‌های اقتصادی که
بنیاد برکت از آنها خارج شده
است

۱۵۵
شرکت

تعداد استان تحت پوشش

۳۱
استان

تعداد مشارکت‌های فعال

۱۰۵
شرکت

ظرفیت سرمایه گذاری در حوزه‌ی توانمندسازی اقتصادی مناطق محروم

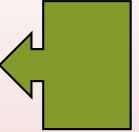
۱۰۶,۲۰۰
میلیارد ریال



(ب) فرصتی برای ارتقا سرمایه اجتماعی
بسیار شکننده بودن سرمایه اجتماعی و نیاز به
زمان زیاد برای بوجود آمدن آن .

تعریف سرمایه اجتماعی

سرمایه اجتماعی دلالت بر مجموعه روابط ، شبکه ها ، تعاملات ، انجمن ها



وموسساتی دارد که بواسطه هنجارها و ارزش های مشترک شکل گرفته وموجب گرمی

اجتماع انسانی شده وکنش متقابل را تسهیل می نمایند . سرمایه اجتماعی هنجارها و شبکه

هایی است که مردم را قادر می سازد تا دست به کنش جمعی بزنند (پورتس ، ۱۹۹۸).

نظریه سرمایه اجتماعی و مشارکت

ایده اصلی سرمایه اجتماعی این است که شبکه های اجتماعی ثروتی ارزشمند هستند، شبکه های پایه ای برای انسجام اجتماعی به وجود می آورند. زیرا افراد را قادر به همکاری باهم، و نه فقط با افرادی که به صورت مستقیم می شناسند و برای کسب منفعت متقابل می سازند.

انواع سرمایه اجتماعی

- (1) درون گروهی (Bouding SC): پیوستگی های قومی، مانند پیوستگی های میان اعضای خانواده یا میان اعضای یک گروه قومی
- (2) بین گروهی (Bridging SC): پیوندهای ضعیف و کم عمق تر که پیوندهای بین گروهی را موجب می شود مانند همکاری های تجاری دولتی با گروه های قومی مختلف
- (3) سرمایه اجتماعی ارتباطی (Linking SC): با پیوند های بین افراد با منزلت های اجتماعی یا قدرت متفاوت مانند پیوندهای بین نخبه های سیاسی و عامه مردم یا بین افراد با طبقات اجتماعی متفاوت شناخته می شود.

عناصر سرمایه اجتماعی

- ۱- اعتماد اجتماعی
- ۲- روابط متقابل
- ۳- مشارکت
- ۴- هنجارهای معامله متقابل
- ۵- شبکه ها

ج) سایر دلالت ها و ضرورت ها

- پایداری مشارکت و منافع محلی
- بن بست در برنامه ریزی های توسعه / برنامه ریزی در بحران / امتناع برنامه ریزی / نارضایتی از برنامه ریزی های مرسوم تدوین و اجرای برنامه های پنجساله توسعه
- ناکارآمدی روایت های کلان توسعه در سطح جهانی / اثربخشی پایین توسعه های بزرگ مقیاس در سطح منطقه ای و محلی و پیامدهای منفی آن بر این سطوح
- جامعه ریسکی و فرعی شدن سیاست
- توسعه و برنامه ریزی اجتماع محور بمتابه الگویی برای مقابله با بحران ها- ساعات طلایی

چالش های بنیادی اجتماع محوری

- برنامه ریزی اجتماع محور همه توسعه نیست !
- توسعه اجتماع محور وابسته به جامعه است و نمی توان آن را تافته جدا بافته از جامعه تلقی نمود.
- توسعه اجتماع محور به ناهمگنی اجتماعی و اقتصادی دامن زده و خطر تصاحب قدرت توسط نخبگان در کل و نخبگان محلی را افزایش می دهد.
- نقش کارگزاری های خارجی ، دولت و سازمان های غیر دولتی در توسعه اجتماع محور همواره سازنده نیست .
- تلاش های توسعه اجتماع محور معمولاً ماهیت پروژه داشته و برای تبدیل به فرایند تغییر و در مسیر تعمیم پذیری با چالش های جدی مواجه هستند .

از توجه شما سپاسگزارم